

*Body-Solid*<sup>®</sup>  
Built for Life

# FUSION F500\_2

СИЛОВОЙ КОМПЛЕКС



РУКОВОДСТВО ПОЛЬЗОВАТЕЛЯ

## Уважаемый покупатель!

Поздравляем с удачным приобретением! Вы приобрели современный тренажер, который, как мы надеемся, станет Вашим лучшим помощником. Он сочетает в себе передовые технологии и современный дизайн.

Постоянно используя этот тренажер, Вы сможете укрепить сердечно-сосудистую систему и приобрести хорошую физическую форму. Надеемся, что данная модель удовлетворит все Ваши требования.

Прежде чем приступить к использованию тренажера, внимательно изучите настоящее руководство и сохраните его для дальнейшего использования. В случае возникших дополнительных вопросов обратитесь к продавцу или дилеру, который проконсультирует Вас и поможет устранить возникшую проблему.

Обязательно сохраняйте инструкцию по эксплуатации, это поможет Вам по прошествии времени вспомнить о функциях тренажера и правилах его использования.

Если у Вас возникли какие-либо вопросы по эксплуатации данного тренажера, свяжитесь со службой технической поддержки или уполномоченным дилером, у которого Вы приобрели тренажер.

## Меры безопасности

### Внимание!

Перед тем как приступить к тренировкам настоятельно рекомендуем пройти полное медицинское обследование, особенно если у Вас есть наследственная предрасположенность к повышенному давлению или сердечно-сосудистым заболеваниям. Неправильное или чрезмерно интенсивное выполнение упражнений может повредить Вашему здоровью.

Тренажер предназначен для домашнего использования. В целях обеспечения безопасности и надежной работы оборудования перед использованием тренажера ознакомьтесь с инструкцией.

При использовании тренажера следует соблюдать следующие базовые меры предосторожности:

- **ОСТОРОЖНО!** Во избежание удара током отключайте тренажер от сети после окончания использования и перед чисткой;
- **ВНИМАНИЕ!** Не следует оставлять включенный тренажер без присмотра во избежание удара током. Если тренажер не используется или производится его ремонт, установка или снятие комплектующих, отключите его от сети;
- Используйте тренажер только по назначению, описанному в данном руководстве. Во избежание получения травм используйте только те аксессуары, которые рекомендованы производителем;
- Во избежание травм и удара током не вставляйте какие-либо предметы в отверстия на тренажере;
- Не снимайте кожухи консоли. Ремонт тренажера должен производиться только сотрудниками сервисного центра;
- Не используйте тренажер, если заблокированы вентиляционные отверстия. Поддерживайте их в чистоте, удаляйте скапливающуюся пыль, волосы и т.д.;
- Не используйте тренажер, если у него повреждены шнур питания или вилка, если он работает некорректно, был поврежден или побывал в воде. Доставьте тренажер в сервисный центр для осмотра и ремонта;

- Не перемещайте тренажер за шнур питания и не используйте шнур как ручку;
- Шнуры питания не должны соприкасаться с нагревающимися поверхностями;
- Дети и лица с ограниченными возможностями могут находиться рядом с включенным тренажером или использовать его только под наблюдением;
- Тренажер не предназначен для использования вне помещения;
- Не пользуйтесь тренажером в местах, где распыляются аэрозоли или осуществляется подача кислорода;
- Для отключения переведите тумблеры включения/выключения в положение «выкл.(OFF)», а затем отключите шнур питания из розетки;
- Подключайте тренажер только к заземленной розетке;
- Не подставляйте руки под движущиеся части тренажера, следите, чтобы ваша одежда не попала в движущиеся части тренажера;
- Будьте осторожны при заходе на тренажер и спуске с него;
- **ОСТОРОЖНО!** Если вы почувствовали боль в груди, тошноту, головокружение или одышку, немедленно ПРЕКРАТИТЕ занятия на тренажере. Прежде чем возобновлять тренировки обратитесь за консультацией к врачу.

## **Транспортировка/Хранение/Ввод в эксплуатацию**

### **Транспортировка и эксплуатация тренажера:**

1. Тренажер должен транспортироваться только в заводской упаковке;
2. Заводская упаковка не должна быть нарушена;
3. При транспортировке тренажер должен быть надежно защищен от дождя, влаги, атмосферных осадков, механических перегрузок.

### **Хранение тренажера**

Тренажер рекомендуется хранить и использовать только в сухих отапливаемых помещениях со следующими значениями:

1. температура + 10 - + 35 С;
2. влажность: 50 -75%;
3. если Ваш тренажер хранился при низкой температуре или в условиях высокой влажности (имеет следы конденсации влаги), необходимо перед эксплуатацией выдержать его в нормальных условиях не менее 2 – 4 часов и только после этого можно приступить к эксплуатации.

## Настройка оборудования

### Выбор места для тренажера

Место, где установлен тренажер, должно быть хорошо освещенным и проветриваемым. Установите тренажер на твердой, ровной поверхности, так, чтобы расстояние от стены или других предметов было достаточным (свободное пространство должно быть не менее 60 см по бокам, не менее 30 см перед оборудованием, не менее 60 см позади него).

Свободное пространство сзади тренажера обеспечит вам комфортный подход к тренажеру и спуск с него

Если вы ставите тренажер на ковер, необходимо подложить под него коврик из твердой резины или пластика, чтобы предохранить ковер и оборудование от возможных повреждений.

Не размещайте тренажер в помещениях с высокой влажностью, например, рядом с парной, сауной или закрытым бассейном. Водяные пары или хлор могут отрицательно повлиять на электронные и другие компоненты тренажера. Рекомендуется устанавливать тренажер в комфортном помещении.

### Рекомендации по сборке

Перед сборкой тренажера тщательно изучите ее последовательность и выполняйте все рекомендации. Используйте для сборки приложенный или рекомендуемый инструмент. Убедитесь, что в наличии имеются все детали и они не повреждены. Не прикладывайте чрезмерных усилий к инструменту во избежание травм и повреждения элементов конструкции тренажера. Сначала соберите все детали тренажера, не до конца затянув гайки и Болты, и только убедившись, что конструкция собрана правильно, затяните их до конца.

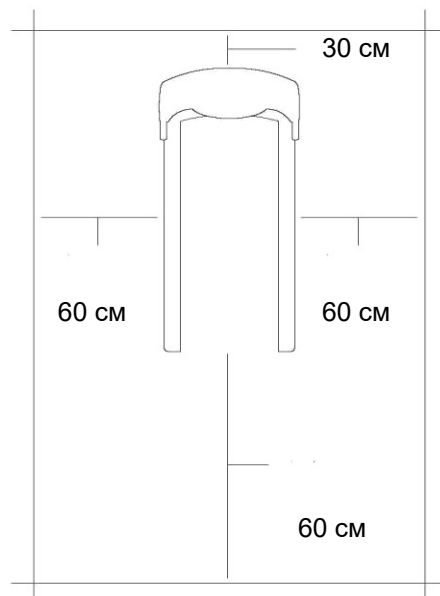
## Техническое обслуживание/ Ремонт

### ЧИСТКА ТРЕНАЖЕРА

Профилактическое обслуживание и ежедневная чистка оборудования продлят срок его эксплуатации и помогут сохранить его внешний вид.

При этом важно соблюдать следующие рекомендации:

- Защищайте тренажер от попадания прямого солнечного света, в противном случае возможно выцветание пластиковых деталей;
- Тренажер необходимо устанавливать в сухом месте;
- Для чистки используйте мягкую хлопчатобумажную ткань;
- Не применяйте абразивные препараты, агрессивные жидкости для чистки рабочих поверхностей тренажера, такие как ацетон, бензин, уайт-спириты, бензол и их производные во избежание повреждения лакокрасочных покрытий и пластиковых деталей. Для ухода рекомендуется применять слегка смоченную нейтральным раствором моющей (мыльный раствор) ткань с последующей протиркой сухой тканью;
- После каждого использования тренажера протирайте опоры, рукоятки и поручни;
- Проверяйте ход и надежность крепления валиков;



- Если тренажер неустойчив и «качается», выровняйте его;
- Регулярно выполняйте уборку территории вокруг тренажера.

## ПРОВЕРКА ТРЕНАЖЕРА НА ПРЕДМЕТ ПОВРЕЖДЕНИЯ ДЕТАЛЕЙ

НЕ ИСПОЛЬЗУЙТЕ тренажер, если он поврежден или имеет сломанные или изношенные детали. Используйте только те запасные части, которые поставляются заводом-изготовителем оборудования.

РЕГУЛЯРНО ПРОВОДИТЕ ТЕХНИЧЕСКОЕ ОБСЛУЖИВАНИЕ ТРЕНАЖЕРА. Оно является залогом бесперебойной работы оборудования и сохранения гарантийных обязательств. Необходимо проводить регулярный осмотр тренажера. Дефектные детали следует немедленно заменять. Не следует использовать некорректно работающее оборудование до проведения ремонта. Обслуживание и ремонт должны проводиться только лицами, обладающими необходимой квалификацией.

## ПРАВИЛА УХОДА И ТЕХНИЧЕСКОГО ОБСЛУЖИВАНИЯ

### ЕЖЕДНЕВНОЕ ОБСЛУЖИВАНИЕ

- Рекомендуем вам ежедневно протирать тренажер влажной тканью с мягким чистящим средством (мыльный раствор) , не содержащим этилового или нашатырного спирта.

### ЕЖЕНЕДЕЛЬНОЕ ОБСЛУЖИВАНИЕ

- Проверить горизонтальное положение тренажёра. В случае необходимости выровняйте его.
- Протереть детали тренажёра: поручни, фиксаторы от пыли, грязи и пота.

### ЕЖЕМЕСЯЧНОЕ ОБСЛУЖИВАНИЕ

- Проверьте затяжку винтов на всех соединениях.
- Убедитесь в отсутствии люфта после затяжки винтов.
- Пропылесосьте пространство под и вокруг тренажёра.

### ЕЖЕКВАРТАЛЬНОЕ ОБСЛУЖИВАНИЕ

- Смажьте шарнирные соединения (рекомендуется использовать тефлоновую смазку).
- Проверьте состояние фиксаторов и крепления для ног.

**Тренажёр предназначен для домашнего и коммерческого использования.**

# Гарантия

С условиями и сроками гарантии Вы можете ознакомиться на сайте <https://fitathlon.ru/fitathlon-service/guarantee.pdf>

Гарантия наших брендов является твердым обязательством по обеспечению высокого качества оборудования.

Перед покупкой и эксплуатацией рекомендуем ознакомиться с содержанием гарантийного талона, размещенного по указанной выше ссылке.

Обратите внимание, что сроки гарантии отличаются для тренажеров с разным уровнем использования: домашним, полупрофессиональным и коммерческим.

Авторизованные сервисные центры представлены по всей России. Наши профессионалы гарантируют качественное обслуживание и ремонт, следуя стандартам бренда.

Сохраняйте стикеры с уникальным серийным номером. Они являются залогом оказания гарантийного ремонта. При наличии стикера гарантийный талон не требуется.

С контактами сервисных центров можно ознакомиться на сайте <https://fitathlon.ru/fitathlon-service/>

## Указания по утилизации

### Информация для пользователя

Данный тренажер не относится к бытовым отходам. Пожалуйста, не выбрасывайте оборудование либо элементы питания вместе с бытовыми отходами, для утилизации использованных элементов питания пользуйтесь действующими в Вашей стране системами возврата и сбора для утилизации.

Надлежащий отдельный сбор разобранных приборов, которые впоследствии отправятся на переработку, утилизацию или экологичное захоронение, способствует предотвращению возможных негативных воздействий на окружающую среду и здоровье человека, а также позволяет повторно использовать материалы, из которых изготовлено устройство. За незаконную утилизацию устройства пользователь может быть привлечен к административной ответственности, предусмотренной действующим законодательством.



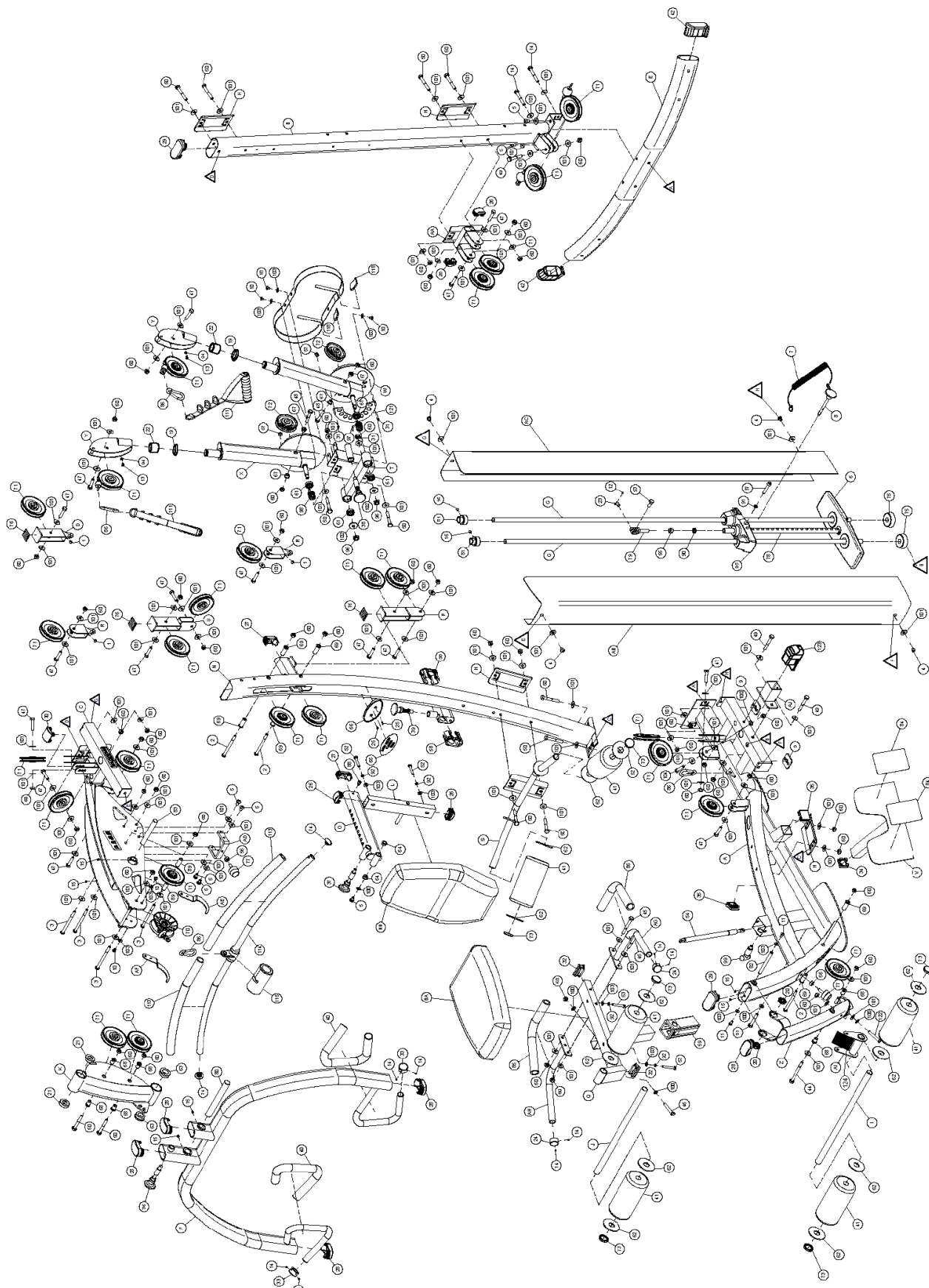
### Инструкция по технике безопасности

Данный тренажер сконструирован для обеспечения оптимальной безопасности. Каждый раз при использовании тренажера, необходимо соблюдать определенные меры предосторожности. Обязательно прочтите все руководство полностью, прежде чем собирать или использовать оборудование. В частности, обратите внимание на следующие меры предосторожности:

1. Не допускайте детей и животных к оборудованию. Не оставляйте детей без присмотра в одном помещении с оборудованием.
2. Только один человек может пользоваться тренажером одновременно.
3. Немедленно прекратите тренировку в случае головокружения, тошноты, боли в груди или любых других физических симптомов. Немедленно обратитесь к врачу.
4. Установите тренажер на чистую и ровную поверхность. Не используйте оборудование вблизи воды или на открытом воздухе.
5. Держите руки подальше от всех движущихся частей.
6. Всегда надевайте соответствующую одежду и обувь, которые подходят для тренировки на тренажере. Одежда не должна цепляться за какую-либо часть тренажера во время тренировки. Также необходимо иметь обувь для бега или аэробики.
7. Используйте тренажер только по назначению, как описано в данном руководстве. Не используйте другие детали, не рекомендованные производителем.
8. Не размещайте вокруг тренажера никаких острых предметов.
9. Инвалиды и лица с ограниченными возможностями здоровья должны выполнять упражнения только под присмотром и в присутствии другого человека.
10. Перед тренировкой всегда сначала делайте растяжку.
11. Никогда не используйте тренажер, если он не функционирует должным образом.
12. Тренажер не подходит для медицинского восстановления.

**ВНИМАНИЕ:** перед началом тренировки сначала проконсультируйтесь с врачом. Это особенно важно для людей старше 35 лет или лиц с уже существующими проблемами со здоровьем. Прочтите все инструкции перед использованием. Производитель не несет никакой ответственности за телесные повреждения или материальный ущерб, причиненный в результате использования оборудования.

# Комплектующие части





# Сборка

## ШАГ 1

ПРИМЕЧАНИЕ. Не затягивайте ключ до конца шага 15.

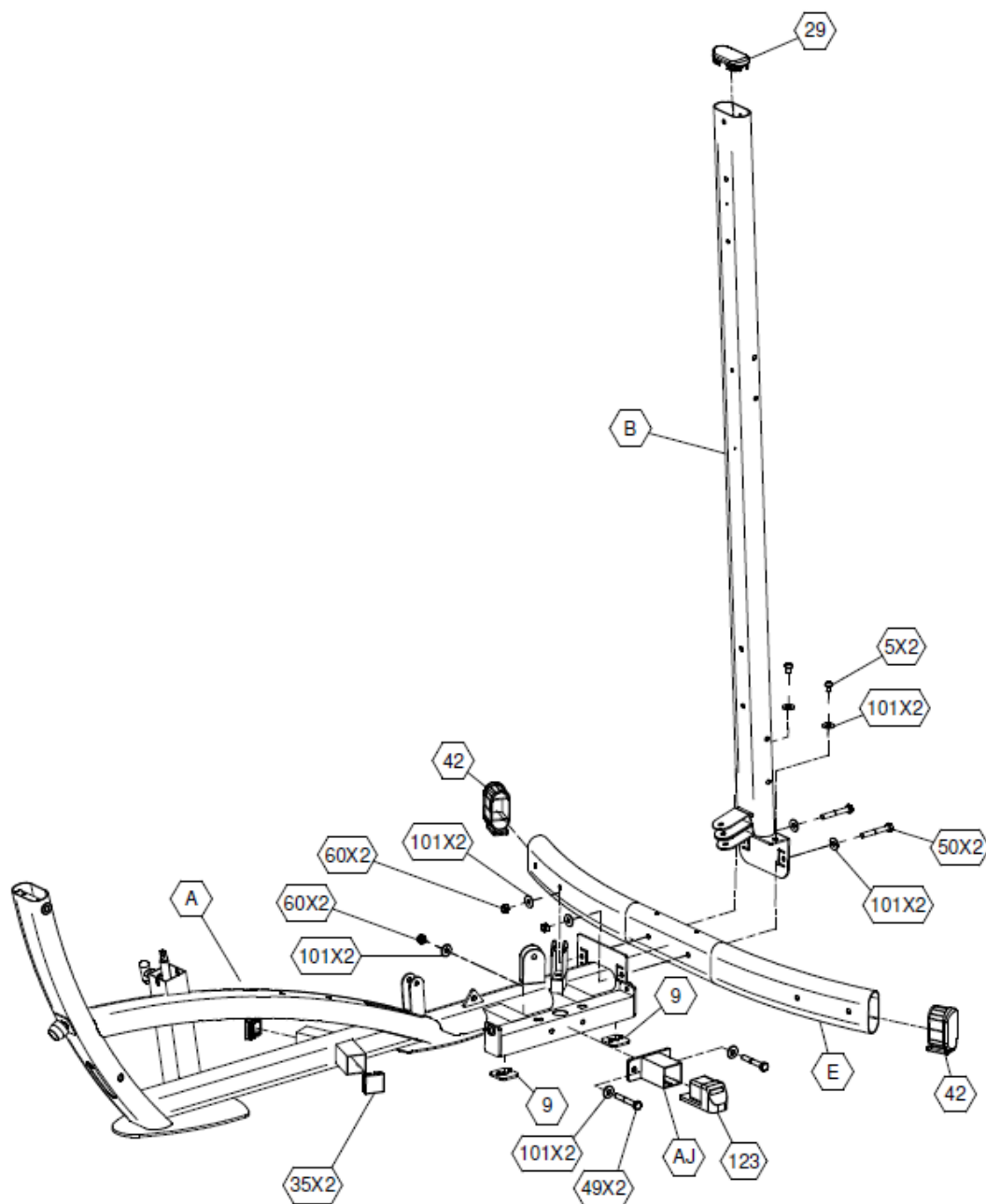
A. Вставьте прокладку весового стека (9) под основание основной рамы (A).

B. Соберите заднюю опору (E) с основной рамой (A) и задней вертикальной рамой (B), используя: Два 50 (болт M10x75), Четыре 101 (шайба M10), Две 60 (M10 гайка).

C. Закрепите заднюю вертикальную раму (B), используя: Два 5 (болт M10x15), Две 101 (шайба M10).

D. Закрепите деталь (AJ) на основной раме (A), используя: Два 49 (болт M10x70), Четыре 101 (шайба M10), Две 60 (M10 гайка).

E. Вставьте конец кабеля (23) в опору (AJ). Вставьте заглушку (42) в концы задней опоры (E). Вставьте плоскую заглушку (35) в основную раму (A), как показано на рисунке. Вставьте выпуклую заглушку (29) в заднюю вертикальную раму (B).



## ШАГ 2

ПРИМЕЧАНИЕ. Не затягивайте ключ до конца шага 15.

A. Соедините основную переднюю раму (N) и заднюю деталь (H) с основной рамой (A), с помощью: Два 50 (болт M10x75), Четыре 101 (шайба M10), Две 60 (M10 гайка).

B. Соедините основную верхнюю раму (C) с основной передней рамой (N), используя: Два 3 (болт M10x125), Четыре 101 (шайба M10), Две 60 (M10 гайка).

C. Установите заглушку (30) на основную верхнюю раму (C). Установите заглушку (27) в основную переднюю раму (N).

D. Соедините основную верхнюю раму (C) и заднюю опору (H) к задней раме (B) используя: Два 49 (болт M10x70), Четыре 101 (шайба M10), Две 60 (M10 гайка).

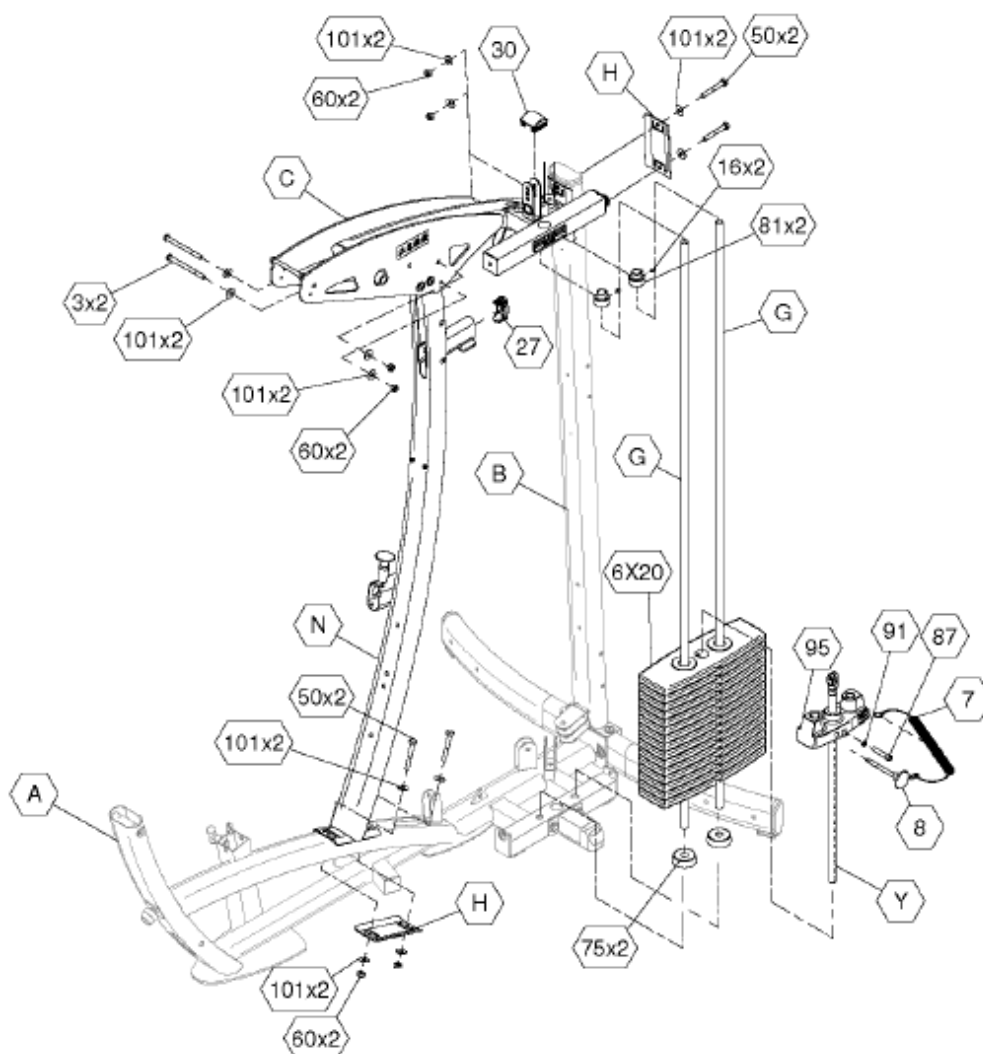
E. Установите резиновые демпферы (75) над отверстиями как показано на рисунке.

F. Установите подшипник (20) на направляющие (G).

G. Вставьте выборный стержень (Y) через верхнюю пластину (95): Один 87 (болт 3/8), Одна 91 (шайба 3/8).

H. Наденьте верхнюю пластину в сборе на направляющие (G).

I. Соедините болт (16) с направляющими (G) и закрепите к основной верхней раме (C).



### ШАГ 3

ПРИМЕЧАНИЕ. Не затягивайте ключ до конца шага 15.

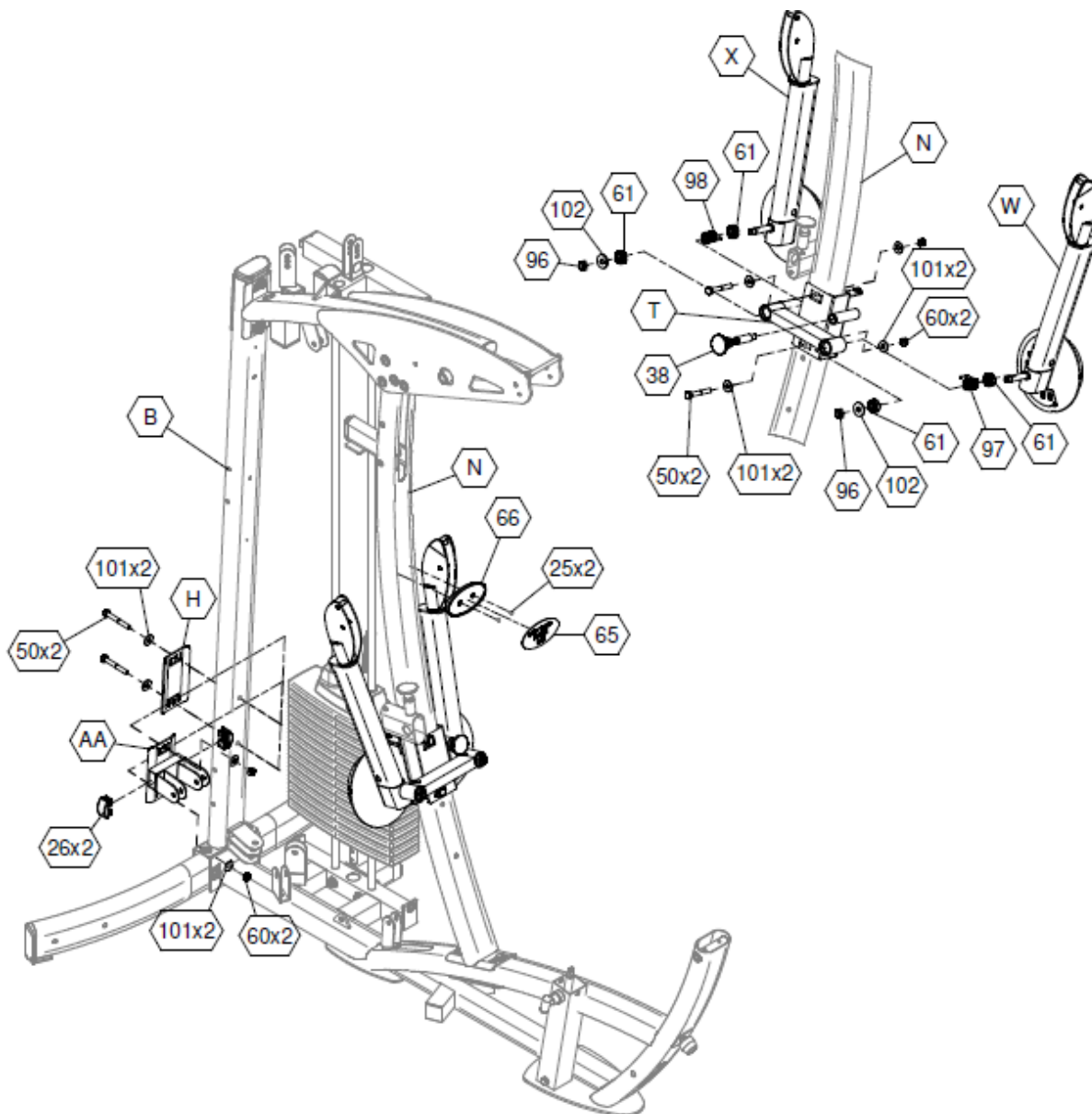
А. Подключите левую деталь (W) и правую (X) с основанием (Т) с помощью: Четыре 61 (подшипник), Один 97 (левая пружина), Один 98 (правая пружина), Две 102 (шайба M12), Две 60 (M10 гайка).

В. Подключение основание (Т) к основной передней раме (N) с помощью: Два 50 (болт M10x75), Четыре 101 (шайба M10), Два 60 (M10 гайка).

С. Присоедините табличку (66) к главной передней раме (N), используя: Два 25 (M5x10 винт). Присоедините табличку с надписью (65) к табличке (66).

Д. Подсоедините опору заднего шкива (AA) и контурную пластину (H) к задней вертикальной раме (B), используя: Два 50 (болт M10x75), Четыре 101 (шайба M10), Две 60 (M10 гайка).

Е. Вставьте выпуклую торцевую заглушку (26) в оба конца опоры шкива (AA).



## ШАГ 4

ПРИМЕЧАНИЕ. Не затягивайте ключ до конца шага 15.

A. Вставьте втулку (63) и подшипник (21) в опору рычага (K), как показано на рисунке.

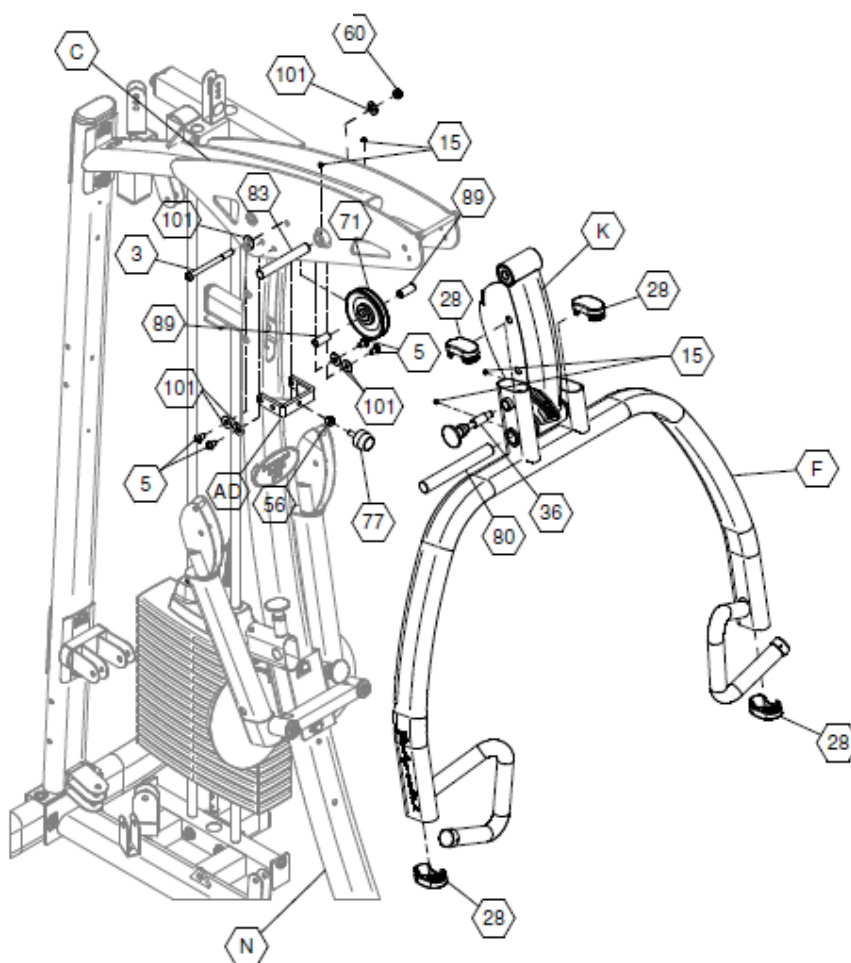
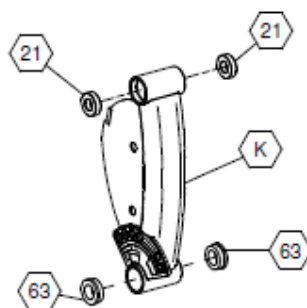
B. Вставьте выпуклую заглушку (28) и стопорный штифт (36) в прижимной рычаг (F).

C. Вставьте вал (80) в прижимной рычаг (F) и опору прижимного рычага (K) и закрепите винтом (15).

D. Установите шкив (71) на основную верхнюю раму (C), используя: Две 89 (втулки), Один 3 (болт M10x125), Две 101 (шайба M10), Одна 60 (гайка M10).

E. Установите прижимной рычаг (AD) на основной передней раме (N), используя: Четыре 5 (болт M10x15), Четыре 101 (шайба M10). Прикрепите резиновый упор (77) и контргайку (56) к упору рычага (AD).

F. Нажмите на опору рычага (K) и рычаг (F) и подсоедините к основной верхней раме (C) с помощью вала (83).



## ШАГ 5

ПРИМЕЧАНИЕ. Не затягивайте ключ до конца шага 15.

A. Подсоедините удерживающую раму для ног (S) и контурную опорную пластину (H) к основной передней раме (N), используя: Два 50 (болт M10x75), Четыре 101 (шайба M10), Две 60 (M10 гайка)

B. Сдвиньте нейлоновые шайбы (62), ролик (41) и заглушку ролика (73) по обеим сторонам прижимной рамы для ног (S).

C. Вставьте нейлоновую втулку (58) в основную переднюю раму (N).

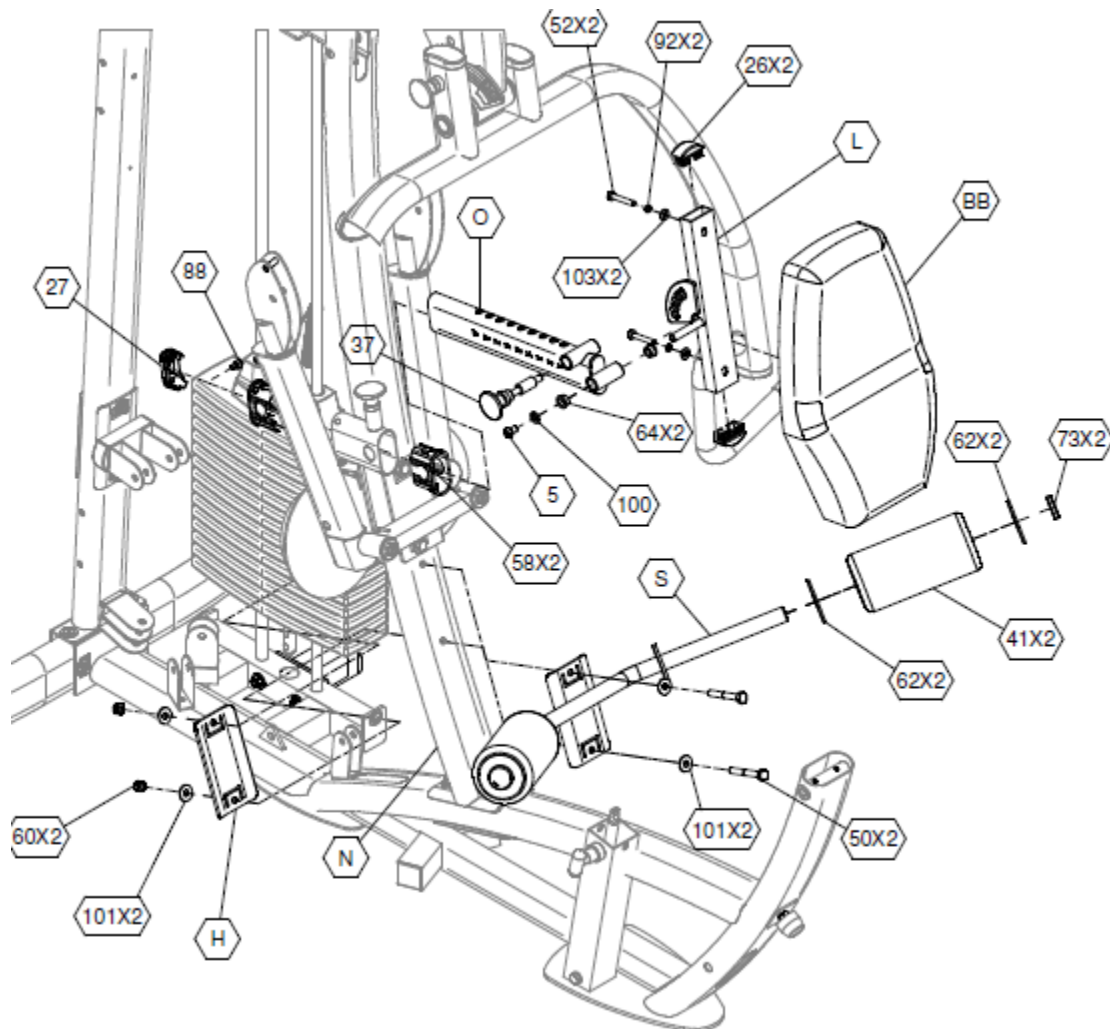
D. Присоедините поворотную рамку заднего упора (L) к регулятору задней подушки (O) с помощью: Один 5 (болт M10x15), Одна 100 (шайба M10), Две 64 (втулка).

E. Подсоедините заднюю панель (BB) к поворотной раме заднего сиденья (L), используя: Два 52 (болт M8x50), Две 92 (пружинная шайба M8), Две 103 (шайба M8).

F. Вставьте выпуклую заглушку (26) в поворотную рамку заднего упора (L). Вставьте стопорный штифт регулятора угла наклона задней накладке (37) в регулятор наклона задней накладки (O). Вставьте выпуклую заглушку (27) на регулятор задней накладки (O).

G. Вставьте заднюю панель в сборе в основную переднюю раму (N), как показано на рисунке.

H. Закрепите болтом (88) регулятор задней накладки (O).



## ШАГ 6

ПРИМЕЧАНИЕ. Не затягивайте ключ до конца шага 15.

A. Подключение Гидравлический регулятор сиденья (54) к основной раме (A) с помощью: Одного 51 (болт M10x65), Одной 100 (шайба M10).

B. Вставьте Т-образный фиксатор (99) и гидравлический регулятор сиденья (54) в основную опорную раму (A), как показано на рисунке.

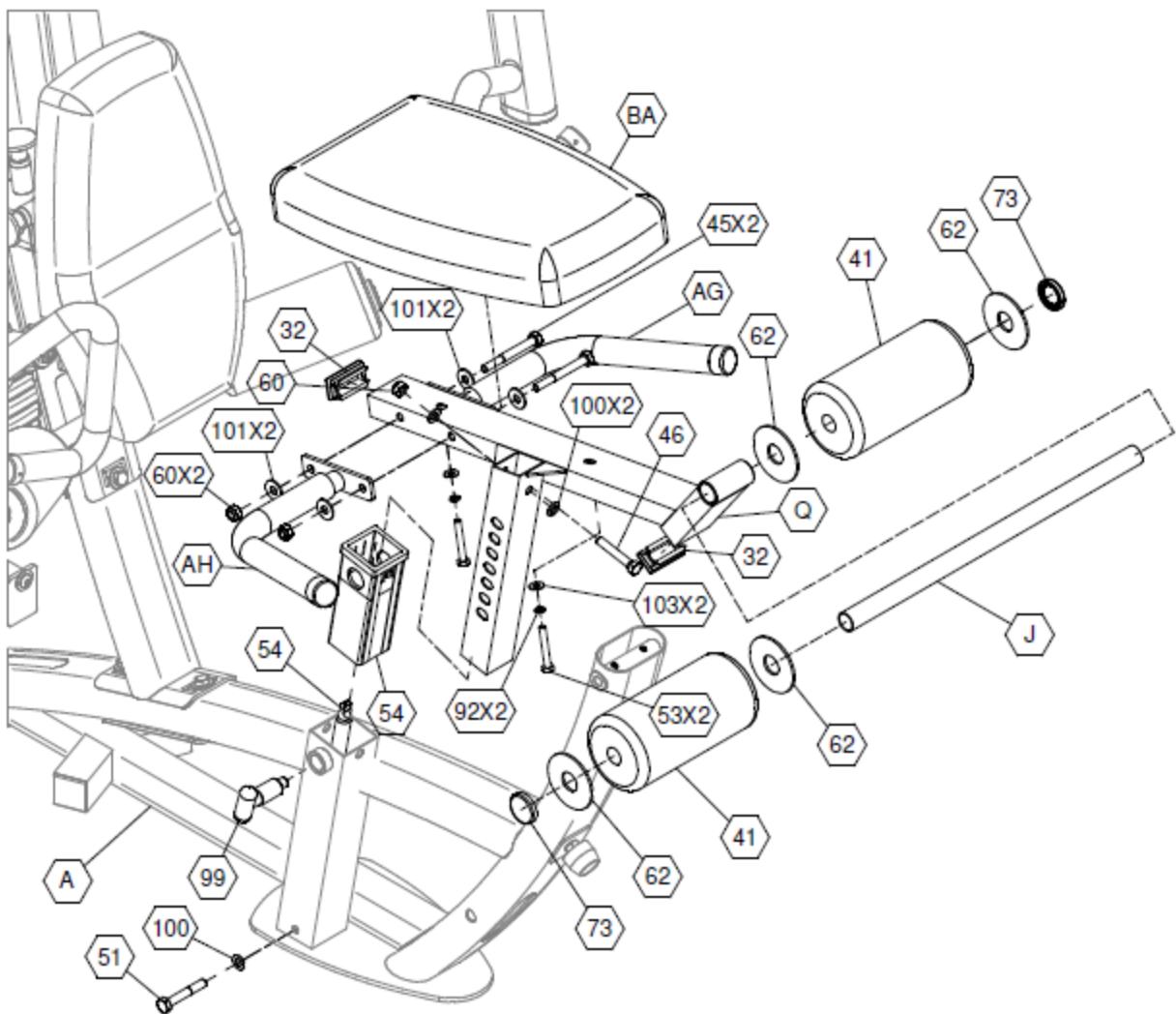
C. Вставьте регулируемую раму сиденья (Q) в основную опорную раму (A) и прикрепите гидравлический регулятор сиденья (54) к регулируемой раме сиденья (Q), используя: Один 46 (M10x60 болт), Две 100 (шайба M10), Одна 60 (гайка M10).

D. Прикрепите левый подлокотник (AG) и правый подлокотник (AH) к регулируемой раме сиденья (Q), используя: Два 45 (болт M10x85), Четыре 101 (шайба M10), Две 60 (M10 гайка).

E. Вставьте плоскую крышку (32) в концы регулируемой рамы сиденья (Q).

F. Подсоедините сиденье (BA) к регулируемой раме сиденья (Q), используя: Два 53 (болт M8x55), Две 92 (шайба M8), Две 103 (шайба M8).

G. Продвиньте ролик (J) через регулируемую раму сиденья (Q) и прикрепите ролик (41), нейлоновую шайбу (62), крышку ролика (73).



## ШАГ 7

ПРИМЕЧАНИЕ. Не затягивайте ключ до конца шага 15.

А. Подсоедините шкив (70) к основной верхней раме (С), используя: Один 3 (болт М10х125), Две 101 (шайба М10), Одна 60 (гайка М10).

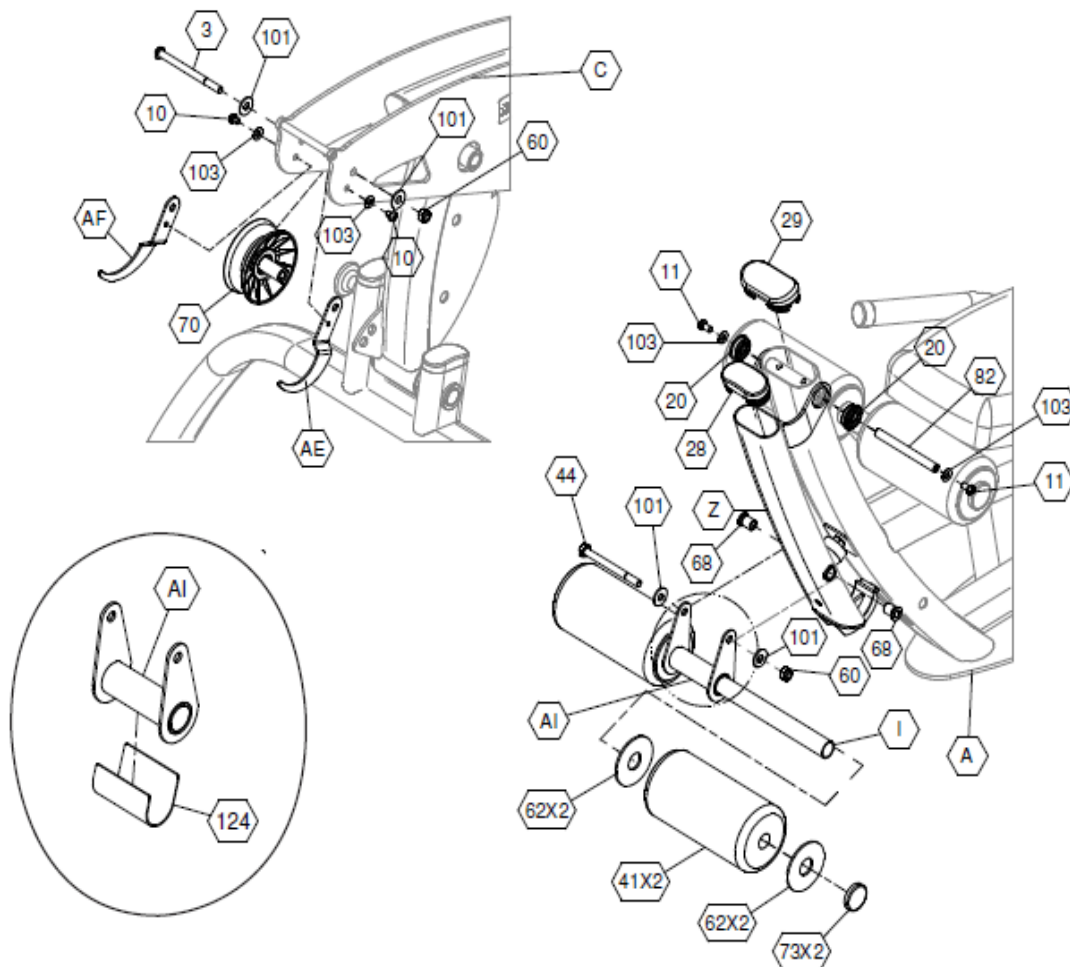
В. Подсоедините левый латунный держатель (АЕ) и правый держатель (АF) к основной верхней раме (С), используя: Два 10 (болт М8х10), Две 103 (шайба М8).

С. Присоедините (124) к втулке (АI), как показано на рисунке.

Д. Подсоедините задний шкив (Z) к основной раме (А), используя: Один 82 (Вал), Два 20 (Подшипник), Две 103 (шайба М10), Два 11 (болт М8х15).

Е. Вставьте выпуклую заглушку (28) в задний шкив (Z) и выпуклую заглушку (29), используя: Один 44 (болт М10х110), Две 101 (шайба М10), Две 68 (распорка шкива), Одна 60 (гайка М10).

Ф. Вставьте ролик (I) во втулку (АI) вместе с роликом (41), шайбой (62) и заглушкой ролика (73).



## ШАГ 8

ПРИМЕЧАНИЕ. Не затягивайте ключ до конца шага 15.

А. Подсоедините шкив (71) к держателю для двойных параллельных шкивов (P), как показано на схеме А, используя: Один 47 (болт М10х45), Две 101 (шайба М10), Одну 60 (гайка М10).

Прикрепите резиновую прокладку (76) к держателю для двойных параллельных шкивов (P).

В. Подсоедините шкив (71) к держателю для шкивов с двойным скрещиванием (U), как показано на схеме В, используя: Один 47 (болт М10х45), Две 101 (шайба М10), Одну 60 (гайка М10).

Прикрепите резиновую прокладку (76) к держателю для шкивов с двойным скрещиванием (U).

С. Подсоедините шкив (71) к держателю шкива с помощью упора (D), как показано на схеме А, используя: Один 47 (болт М10х45), Две 101 (шайба М10), Одну 60 (гайка М10).

Прикрепите резиновую прокладку (76) к держателю шкива с помощью упора (D).

Д. Подсоедините карабин (86) к рукоятке (114) и установите после прокладки кабеля на шаге 9.

Е. Подсоедините шкив (71-G) и шкив (71-F) к опоре (K), используя: Один 50 (болт М10х75), Два 68 (шкив), Одну 60 (гайка М10).

Ф. Подсоедините шкив (71-D) и шкив (71-E) к основной передней раме (N), используя: Два 2 (болт М10х115), Четыре 69 (проставка шкива), Две 60 (М10 гайка).

Г. Установите шкив (71-C) на основную верхнюю раму (C), используя: Один 47 (болт М10х45), Две 101 (шайба М10), Одну 60 (гайка М10).

Н. Соедините (71-A) и (71-B) с основной верхней рамой (C), используя: Два 47 (болт М10х45), Четыре 101 (шайба М10), Две 60 (М10 гайка).

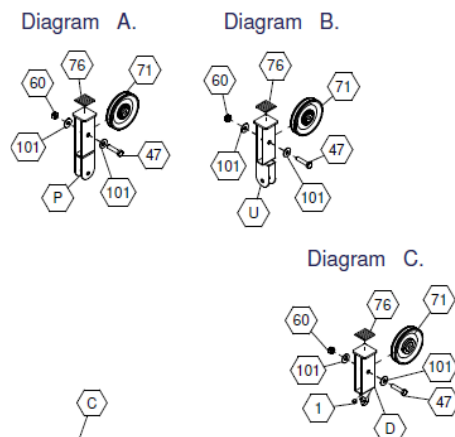
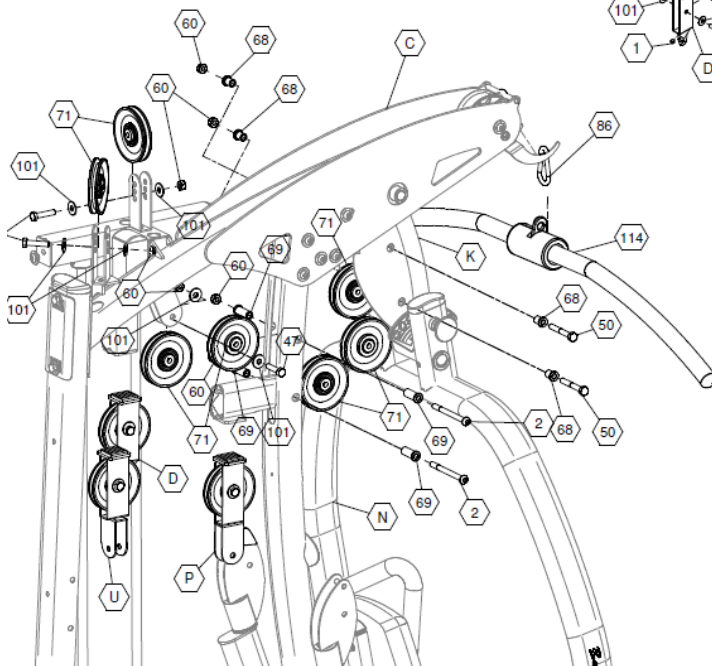
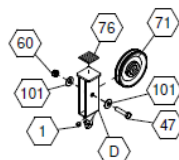


Diagram C.





## ШАГ 9

ПРИМЕЧАНИЕ. Не затягивайте ключ до конца шага 15.

A. Начните прокладывать тяговый трос (106) с металлическим шариковым концом вокруг шкива (71-H).

B. Протяните трос вокруг шкива (71-G) и вверх и вокруг шкива (71-D).

C. Подведите трос (106) вверх и вокруг шкива (71-F) и над шкивом (71-E).

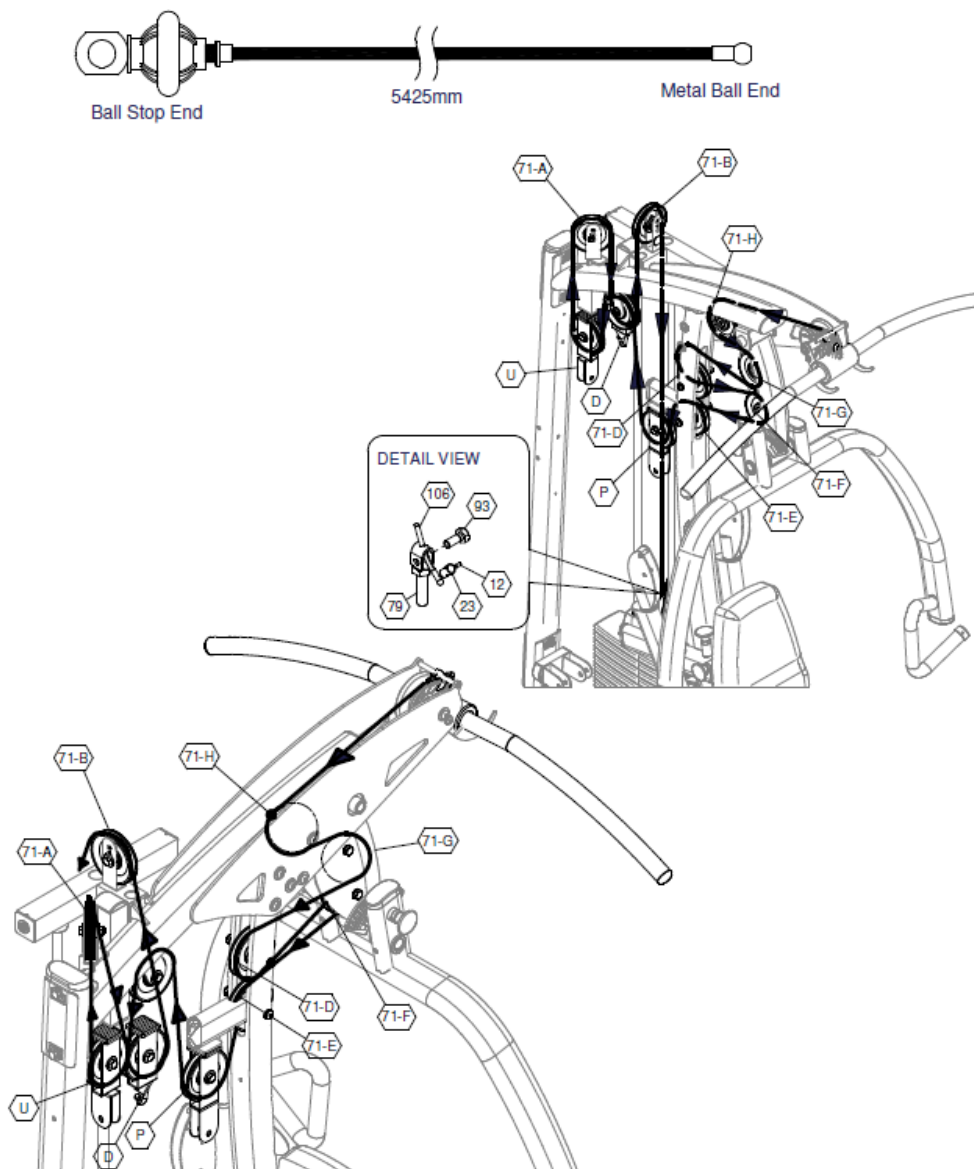
D. Проложите трос (106) через держатель для двойных параллельных шкивов (P) вверх и вокруг держателя шкива с помощью ограничителя (D).

E. Проведите трос (106) вниз и вокруг держателя для шкивов с двойным скрещиванием (U), затем вверх к шкиву (71-A).

F. Подведите трос (106) назад от шкива (71-A) и вокруг держателя шкива с помощью упора (D) обратно к шкиву (71-B).

G. Протяните трос (106) вокруг шкива (71-B), затем вниз к грузу.

H. Завершите протяжку установив металлический шариковый конец кабеля (106) в верхнем болте штока селектора (79), как показано на схеме, используя: Один 23 (конец кабеля), Один 12 (винт M4x8), Один 93 (болт M10x25).



## ШАГ 10

ПРИМЕЧАНИЕ. Не затягивайте ключ до конца шага 15.

А. Подсоедините шкив (71-J) к держателю двойных параллельных шкивов (Р) и шкив (71-K) к основной раме (А), используя: Два 47 (болт М10х45), Четыре 101 (шайба М10), Две 60 (М10 гайка).

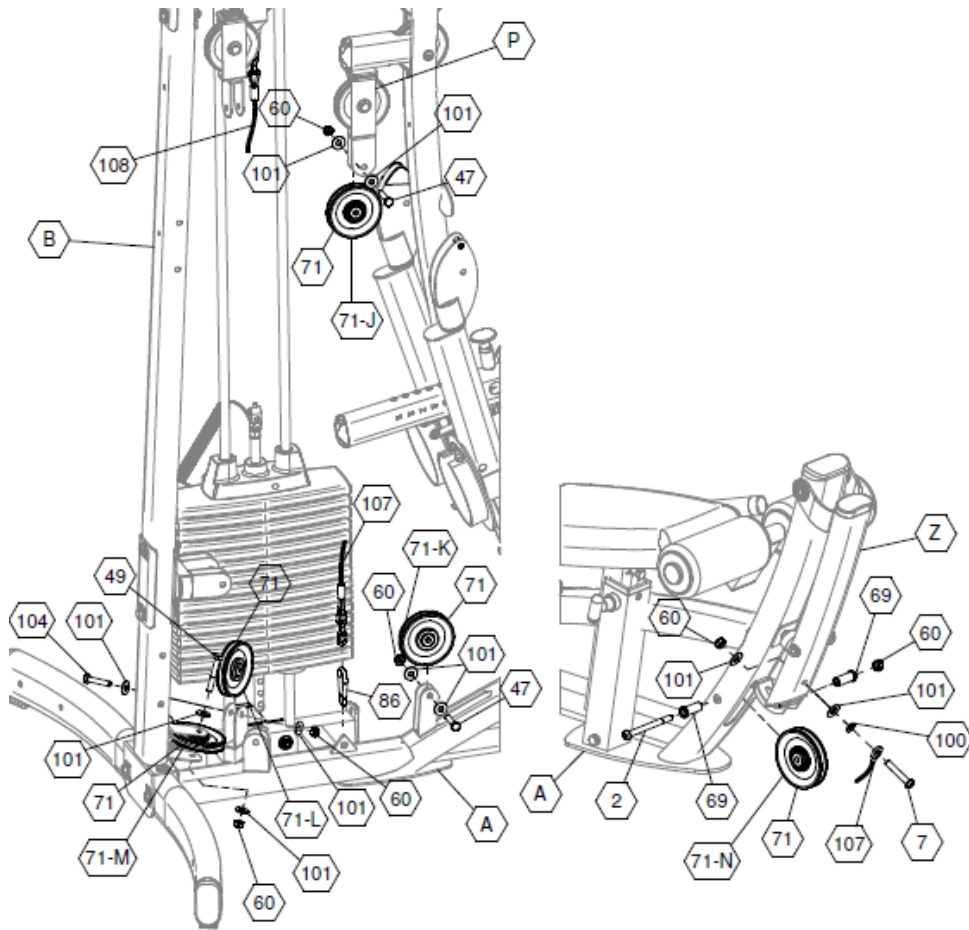
В. Подсоедините шкив (71-M) к задней вертикальной раме (В), как показано на схеме, используя: Один 49 (болт М10х70), Две 101 (шайба М10), Одну 60 (гайка М10).

С. Подсоедините шкив (71-L) к опоре заднего шкива (АА) используя: Один 47 (болт М10х45), Две 101 (шайба М10), Одну 60 (гайка М10).

Д. Подсоедините фиксатор (86) к кабелю (107), как показано на рисунке.

Е. Подсоедините шкив (71-N) к основной раме (А), используя: Один 2 (болт М10х115), Два 69 (шкив), Одну 60 (гайка М10).

Ф. Прикрепите конец проушины кабеля (107) к кронштейну кабеля (Z), используя: Один 7 (вес стека), Две 101 (шайба М10), Одну 100 (шайба М10), Одну 60 (гайка М10).



## ШАГ 11

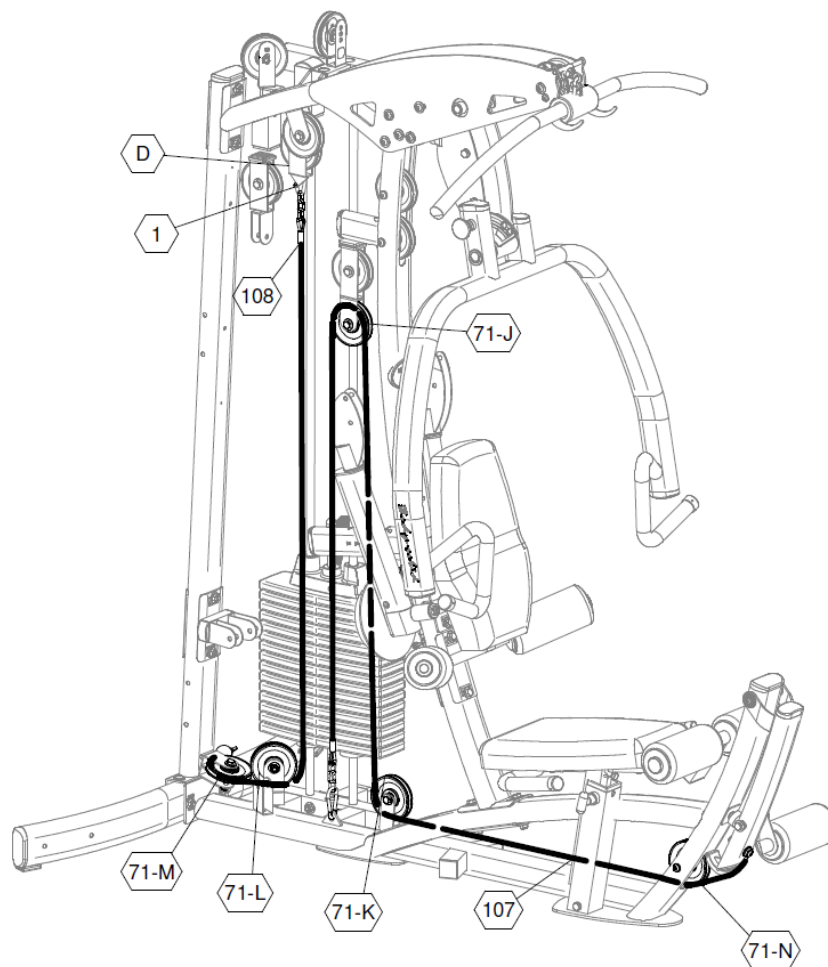
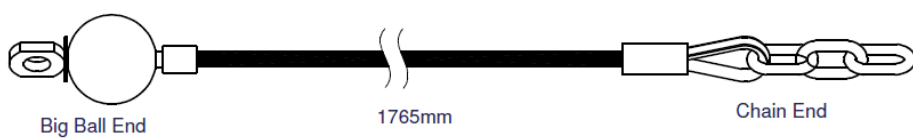
ПРИМЕЧАНИЕ. Не затягивайте ключ до конца шага 15.

A. Проложите трос (107) под шкивом (71-N) и вокруг (71-K).

B. Протяните трос (107) вверх по направлению к шкиву (71-J), затем поверните вниз, заканчиваясь в проушине в основной раме основания (A).

C. Подсоедините конец цепи троса (108) к держателю шкива с помощью ограничителя (D) и зафиксируйте его с помощью гайки (1).

D. Протяните трос (108) вниз и вокруг шкива (71-L) и завершите вокруг шкива (71-M).



## ШАГ 12

ПРИМЕЧАНИЕ. Не затягивайте ключ до конца шага 15.

А. Проложите оба кабеля (110), как показано на подробном виде. Убедитесь, что кабели надежно закреплены, затянув обе гайки (57).

В. Установите шкивы (71) в оба держателя шкива (R), используя: Два 47 (болт M10x45), Четыре 101 (шайба M10), Две 60 (M10 гайка).

С. Соберите шкивы (71-Q) и (71-R) в креплении задних шкивов (AA) с помощью: Двух 47 (болт M10x45), Четыре 101 (шайба M10), Две 60 (M10 гайка).

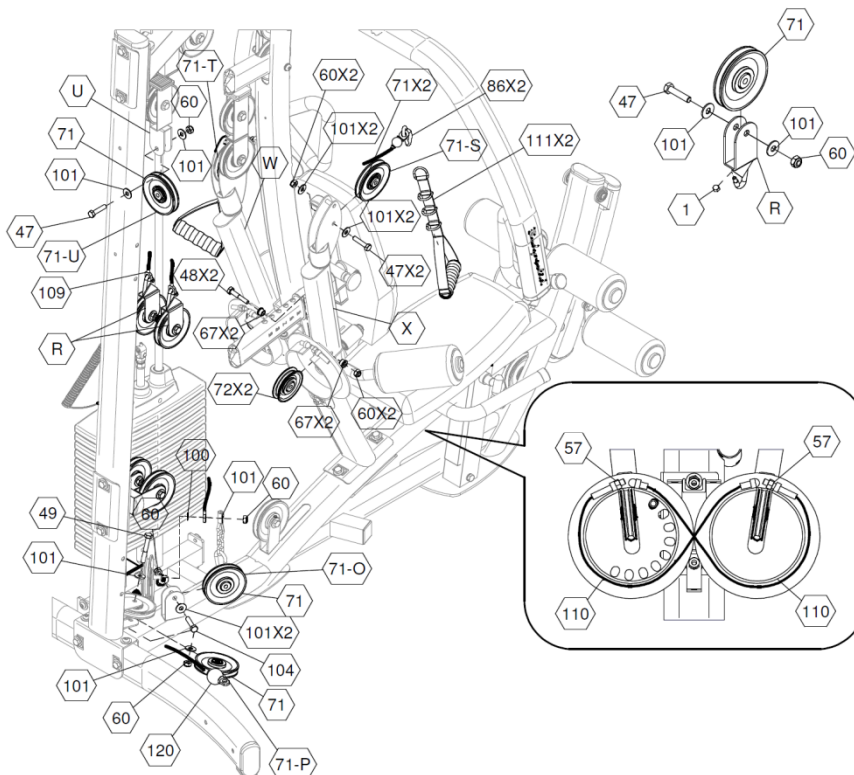
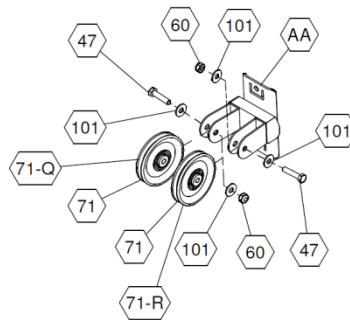
Д. Установите шкив (71-P), как показано на схеме, используя: Один 49 (болт M10x70), Две 101 (шайба M10), Одну 60 (гайка M10).

Е. Установите шкив (71-O), используя: Один 104 (болт M10x50), Две 101 (шайба M10), Одну 60 (гайка M10), Одну 100 (шайба M10).

Ф. Вставьте шкивы (72) в кулачок поворотной пластины и закрепите их, с помощью: Двух 48 (болт M10x55), Четырех 67 (проставка шкива), Двух 60 (M10 гайка).

Г. Прикрепите пулю (71-U) к держателю для шкивов (U), используя: Один 47 (болт M10x45), Две 101 (шайба M10), Одну 60 (гайка M10).

Н. Установите шкив (71-S) и (71-T) на детали (X) (W), используя: Два 47 (болт M10x45), Четыре 101 (шайба M10), Две 60 (M10 гайка).



### ШАГ 13

ПРИМЕЧАНИЕ. Не затягивайте ключ до конца шага 15.

A. Подсоедините короткий кабель (109) к шкиву (71-U), как показано на рисунке.

B. Проложите трос (120) вокруг шкива (71-O) и до держателя шкива (R).

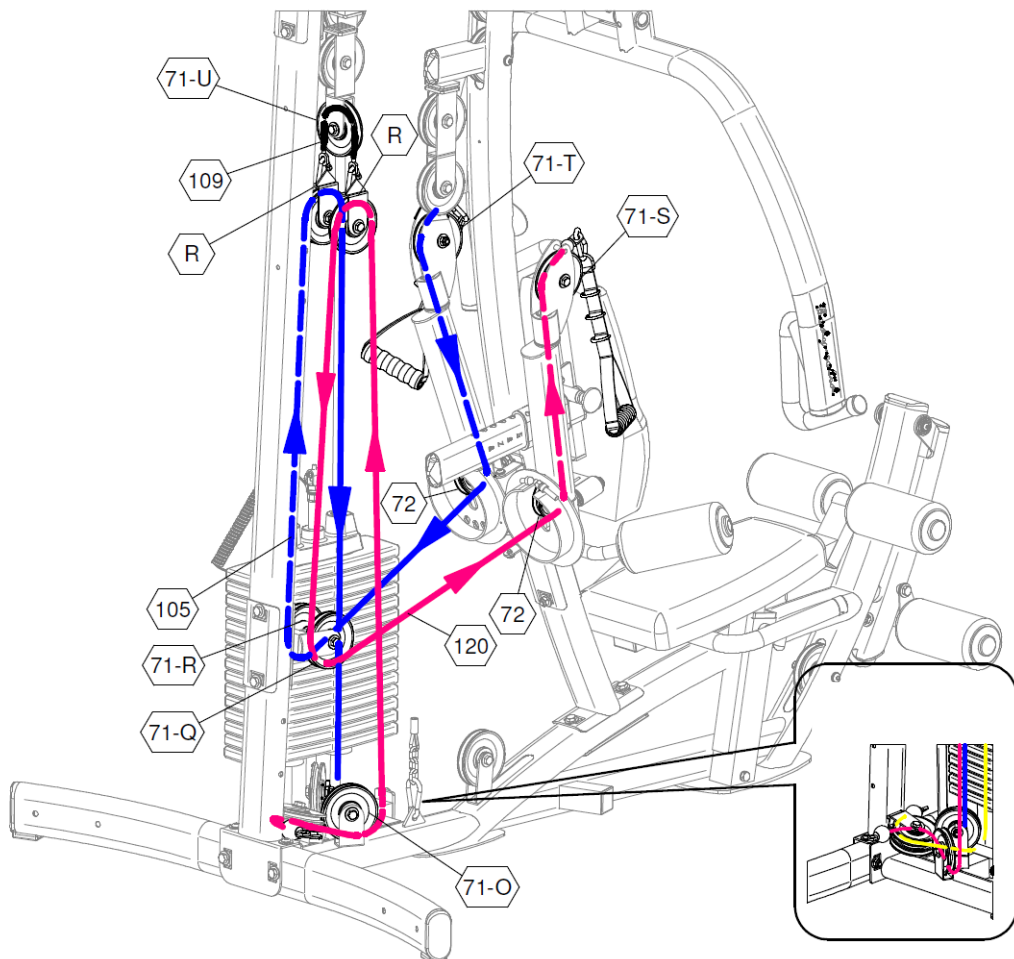
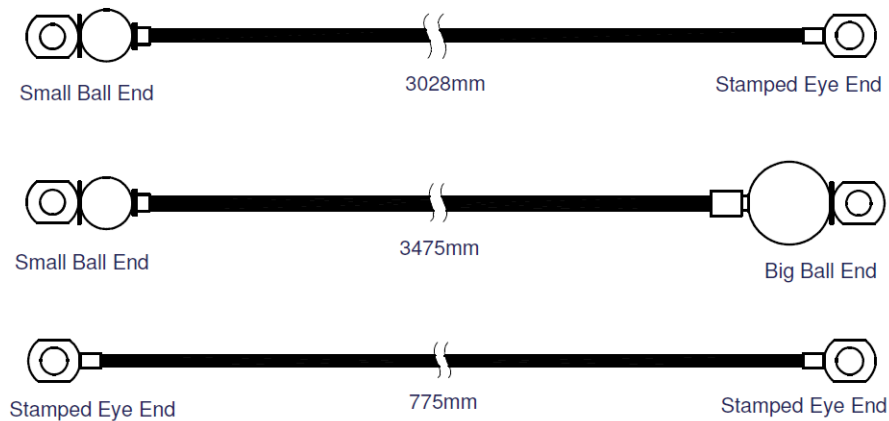
C. Подведите правый соединительный трос (120) вниз от держателя шкива (R) и вокруг шкива (71-Q) в направлении кулачка.

D. Проложите правый трос (120) в кулачок и вокруг шкива (72) и завершите на шкиве (71-S).

E. Проложите трос (105) от шкива (71-T) вниз к шкиву (72).

F. Выведите трос (105) из кулачка и вокруг него (71-R), затем вверх к держателю шкива (R).

G. Проведите трос (105) вокруг держателя шкива (R), затем отступите назад и зафиксируйте его на шкиве (71-O), как показано в шаге 12 и подробном представлении.



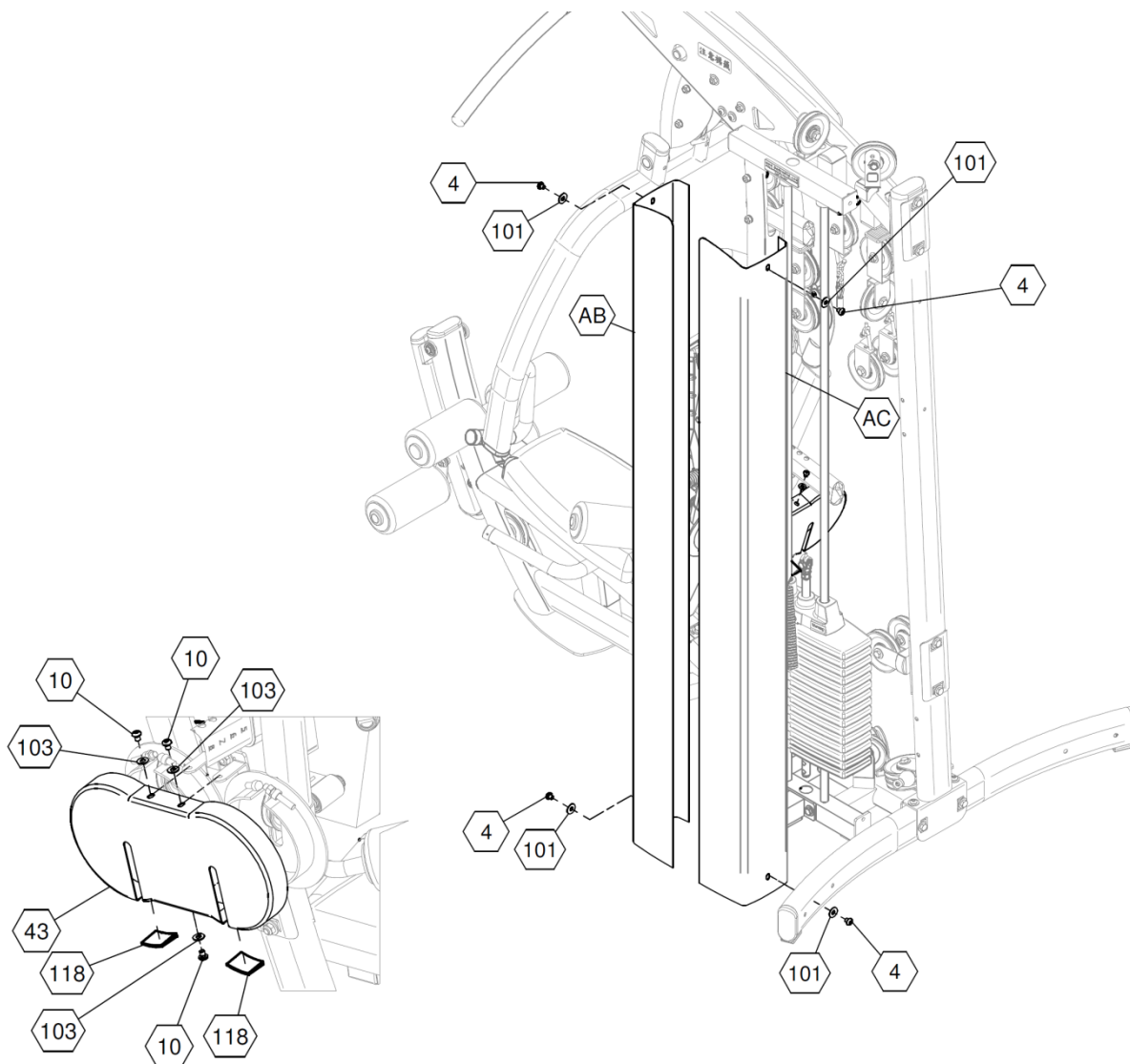
## ШАГ 14

ПРИМЕЧАНИЕ. Не затягивайте ключ до конца шага 15.

А. Установите крышку (43) на кулачок, используя: Три 10 (болт М8х10), Три 103 (шайба М8).

В. Вставьте пластиковую прокладку (118) в крышку (43), чтобы уплотнить отверстия.

С. Установите передний кожух (АВ) и задний кожух (АС) вокруг весового стека и соберите, используя: Четыре 4 (болт М10х10), Четыре 101 (шайба М10).



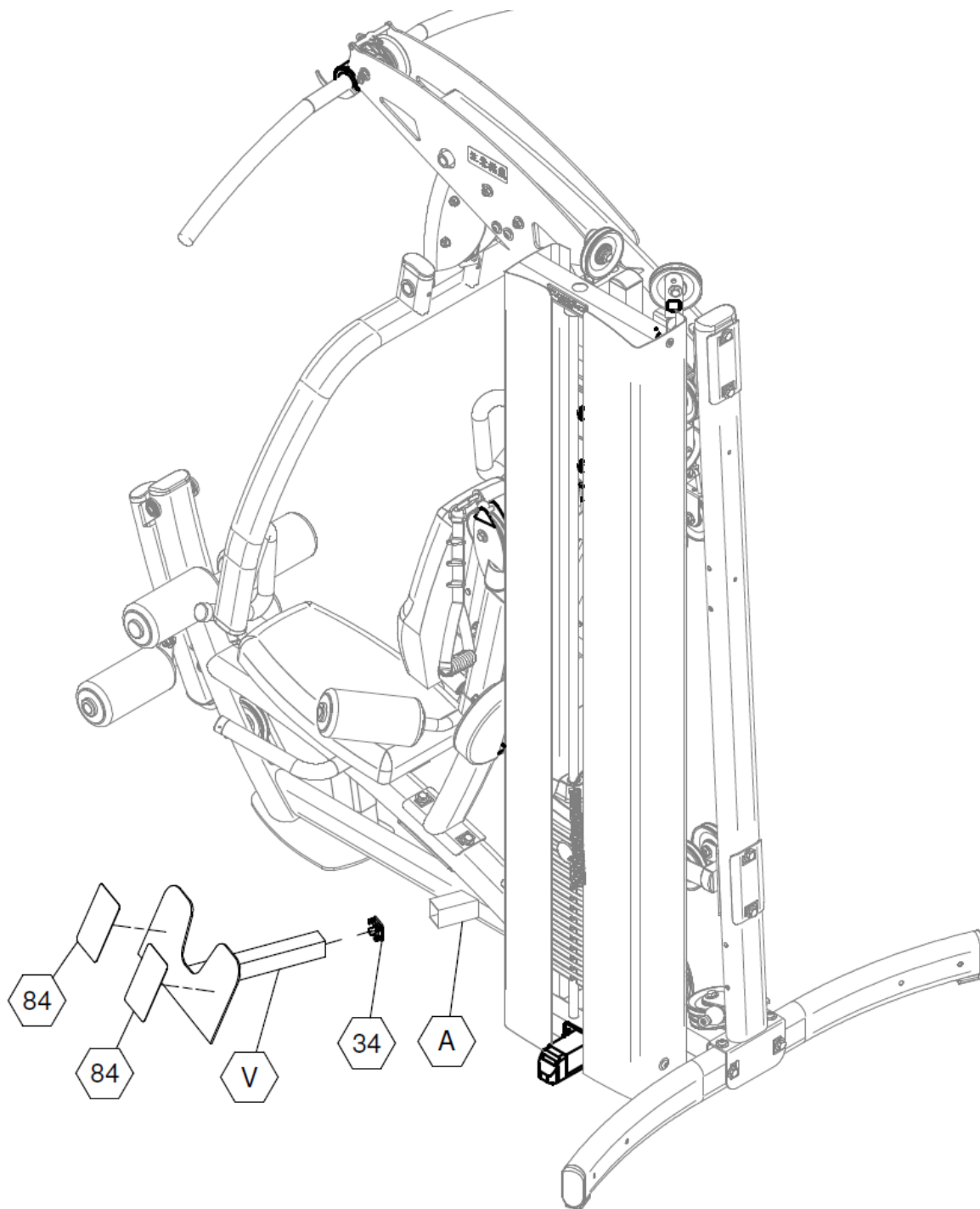
## ШАГ 15

ПРИМЕЧАНИЕ. Не затягивайте ключ до конца шага 15.

A. Вставьте плоскую заглушку (34) в прижимную рамку для ног (V).

B. Вставьте удерживающую раму (V) в основную раму (A).

C. Прикрепите резиновые прокладки (84) к раме для удержания ног (V).



## Технические характеристики

Назначение	полупрофессиональное
Тип	модульный многофункциональный
Упражнения	жим от груди/от плеч, тяга сверху/снизу, горизонтальная тяга, разгибание ног и другие
Рама	высокопрочная сталь
Вес стека	95 кг.
Регулировка положения сидения	есть
Размер в рабочем состоянии (Д*Ш*В)	193*122*211 см.
Вес нетто	244 кг.
Гарантия	3 года

Поставщик: ООО «Фитатлон», 115230, Россия, г. Москва, Каширское шоссе, дом 13Б, 5 этаж, комната №31 в помещении №1.

Дата изготовления указана на упаковке тренажера.

Упаковка содержит информацию о дате изготовления оборудования, указанную в виде шифра.

Пример: С190122, где 19 – год изготовления, 01 –месяц изготовления, 22 – внутренний номер учета.

Оборудование сертифицировано в соответствии с Техническим Регламентом Таможенного Союза.

Производитель оставляет за собой право вносить изменения в конструкцию тренажера, не ухудшающие значительно его основные технические характеристики.

Все актуальные изменения в конструкции либо технических спецификациях изделия отражены на официальном сайте поставщика оборудования ООО «Фитатлон» [www.fitathlon.ru](http://www.fitathlon.ru)

Последнюю версию Руководства пользователя Вы можете найти на сайте поставщика ООО «Фитатлон» [www.fitathlon.ru](http://www.fitathlon.ru)

**ВНИМАНИЕ! ТРЕНАЖЕР ПРЕДНАЗНАЧЕН ДЛЯ ДОМАШНЕГО И КОММЕРЧЕСКОГО ИСПОЛЬЗОВАНИЯ**