

Body-Solid[®]
Built for Life

G5S

СИЛОВОЙ КОМПЛЕКС



РУКОВОДСТВО ПОЛЬЗОВАТЕЛЯ

Уважаемый покупатель!

Поздравляем с удачным приобретением! Вы приобрели современный тренажер, который, как мы надеемся, станет Вашим лучшим помощником. Он сочетает в себе передовые технологии и современный дизайн.

Постоянно используя этот тренажер, Вы сможете укрепить сердечно-сосудистую систему и приобрести хорошую физическую форму. Надеемся, что данная модель удовлетворит все Ваши требования.

Прежде чем приступить к использованию тренажера, внимательно изучите настоящее руководство и сохраните его для дальнейшего использования. В случае возникших дополнительных вопросов обратитесь к продавцу или дилеру, который проконсультирует Вас и поможет устранить возникшую проблему.

Обязательно сохраняйте инструкцию по эксплуатации, это поможет Вам по прошествии времени вспомнить о функциях тренажера и правилах его использования.

Если у Вас возникли какие-либо вопросы по эксплуатации данного тренажера, свяжитесь со службой технической поддержки или уполномоченным дилером, у которого Вы приобрели тренажер.

Меры безопасности

Внимание!

Перед тем как приступить к тренировкам настоятельно рекомендуем пройти полное медицинское обследование, особенно если у Вас есть наследственная предрасположенность к повышенному давлению или сердечно-сосудистым заболеваниям. Неправильное или чрезмерно интенсивное выполнение упражнений может повредить Вашему здоровью.

Тренажер предназначен для домашнего использования. В целях обеспечения безопасности и надежной работы оборудования перед использованием тренажера ознакомьтесь с инструкцией.

При использовании тренажера следует соблюдать следующие базовые меры предосторожности:

- **ОСТОРОЖНО!** Во избежание удара током отключайте тренажер от сети после окончания использования и перед чисткой;
- **ВНИМАНИЕ!** Не следует оставлять включенный тренажер без присмотра во избежание удара током. Если тренажер не используется или производится его ремонт, установка или снятие комплектующих, отключите его от сети;
- Используйте тренажер только по назначению, описанному в данном руководстве. Во избежание получения травм используйте только те аксессуары, которые рекомендованы производителем;
- Во избежание травм и удара током не вставляйте какие-либо предметы в отверстия на тренажере;
- Не снимайте кожухи консоли. Ремонт тренажера должен производиться только сотрудниками сервисного центра;
- Не используйте тренажер, если заблокированы вентиляционные отверстия. Поддерживайте их в чистоте, удаляйте скапливающуюся пыль, волосы и т.д.;
- Не используйте тренажер, если у него повреждены шнур питания или вилка, если он работает некорректно, был поврежден или побывал в воде. Доставьте тренажер в сервисный центр для осмотра и ремонта;

- Не перемещайте тренажер за шнур питания и не используйте шнур как ручку;
- Шнуры питания не должны соприкасаться с нагревающимися поверхностями;
- Дети и лица с ограниченными возможностями могут находиться рядом с включенным тренажером или использовать его только под наблюдением;
- Тренажер не предназначен для использования вне помещения;
- Не пользуйтесь тренажером в местах, где распыляются аэрозоли или осуществляется подача кислорода;
- Для отключения переведите тумблеры включения/выключения в положение «выкл.(OFF)», а затем отключите шнур питания из розетки;
- Подключайте тренажер только к заземленной розетке;
- Не подставляйте руки под движущиеся части тренажера, следите, чтобы ваша одежда не попала в движущиеся части тренажера;
- Будьте осторожны при заходе на тренажер и спуске с него;
- **ОСТОРОЖНО!** Если вы почувствовали боль в груди, тошноту, головокружение или одышку, немедленно ПРЕКРАТИТЕ занятия на тренажере. Прежде чем возобновлять тренировки обратитесь за консультацией к врачу.

Транспортировка/Хранение/Ввод в эксплуатацию

Транспортировка и эксплуатация тренажера:

1. Тренажер должен транспортироваться только в заводской упаковке;
2. Заводская упаковка не должна быть нарушена;
3. При транспортировке тренажер должен быть надежно защищен от дождя, влаги, атмосферных осадков, механических перегрузок.

Хранение тренажера

Тренажер рекомендуется хранить и использовать только в сухих отапливаемых помещениях со следующими значениями:

1. температура + 10 - + 35 С;
2. влажность: 50 -75%;
3. если Ваш тренажер хранился при низкой температуре или в условиях высокой влажности (имеет следы конденсации влаги), необходимо перед эксплуатацией выдержать его в нормальных условиях не менее 2 – 4 часов и только после этого можно приступить к эксплуатации.

Настройка оборудования

Выбор места для тренажера

Место, где установлен тренажер, должно быть хорошо освещенным и проветриваемым. Установите тренажер на твердой, ровной поверхности, так, чтобы расстояние от стены или других предметов было достаточным (свободное пространство должно быть не менее 60 см по бокам, не менее 30 см перед оборудованием, не менее 60 см позади него).

Свободное пространство сзади тренажера обеспечит вам комфортный подход к тренажеру и спуск с него

Если вы ставите тренажер на ковер, необходимо подложить под него коврик из твердой резины или пластика, чтобы предохранить ковер и оборудование от возможных повреждений.

Не размещайте тренажер в помещениях с высокой влажностью, например, рядом с парной, сауной или закрытым бассейном. Водяные пары или хлор могут отрицательно повлиять на электронные и другие компоненты тренажера. Рекомендуется устанавливать тренажер в комфортном помещении.

Рекомендации по сборке

Перед сборкой тренажера тщательно изучите ее последовательность и выполняйте все рекомендации. Используйте для сборки приложенный или рекомендуемый инструмент. Убедитесь, что в наличии имеются все детали и они не повреждены. Не прикладывайте чрезмерных усилий к инструменту во избежание травм и повреждения элементов конструкции тренажера. Сначала соберите все детали тренажера, не до конца затянув гайки и Болты, и только убедившись, что конструкция собрана правильно, затяните их до конца.

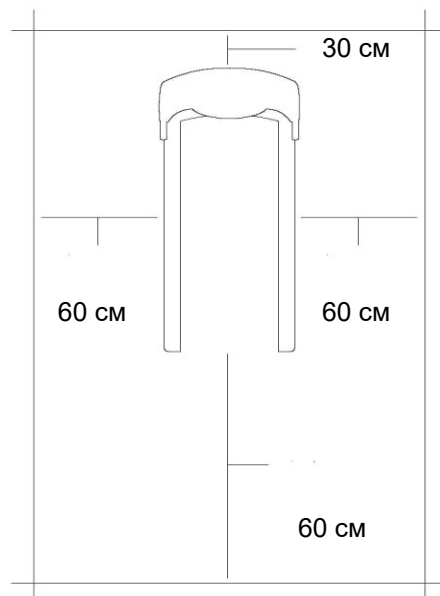
Техническое обслуживание/ Гарантия/ Ремонт

ЧИСТКА ТРЕНАЖЕРА

Профилактическое обслуживание и ежедневная чистка оборудования продлят срок его эксплуатации и помогут сохранить его внешний вид.

При этом важно соблюдать следующие рекомендации:

- Защищайте тренажер от попадания прямого солнечного света, в противном случае возможно выцветание пластиковых деталей;
- Тренажер необходимо устанавливать в сухом месте;
- Для чистки используйте мягкую хлопчатобумажную ткань;
- Не применяйте абразивные препараты, агрессивные жидкости для чистки рабочих поверхностей тренажера, такие как ацетон, бензин, уайт-спириты, бензол и их производные во избежание повреждения лакокрасочных покрытий и пластиковых деталей. Для ухода рекомендуется применять слегка смоченную нейтральным раствором моющей (мыльный раствор) ткань с последующей протиркой сухой тканью;
- После каждого использования тренажера протирайте опоры, рукоятки и поручни;
- Проверяйте ход и надежность крепления валиков;



- Если тренажер неустойчив и «качается», выровняйте его;
- Регулярно выполняйте уборку территории вокруг тренажера.

ПРОВЕРКА ТРЕНАЖЕРА НА ПРЕДМЕТ ПОВРЕЖДЕНИЯ ДЕТАЛЕЙ

НЕ ИСПОЛЬЗУЙТЕ тренажер, если он поврежден или имеет сломанные или изношенные детали. Используйте только те запасные части, которые поставляются заводом-изготовителем оборудования.

РЕГУЛЯРНО ПРОВОДИТЕ ТЕХНИЧЕСКОЕ ОБСЛУЖИВАНИЕ ТРЕНАЖЕРА. Оно является залогом бесперебойной работы оборудования и сохранения гарантийных обязательств. Необходимо проводить регулярный осмотр тренажера. Дефектные детали следует немедленно заменять. Не следует использовать некорректно работающее оборудование до проведения ремонта. Обслуживание и ремонт должны проводиться только лицами, обладающими необходимой квалификацией.

ПРАВИЛА УХОДА И ТЕХНИЧЕСКОГО ОБСЛУЖИВАНИЯ

ЕЖЕДНЕВНОЕ ОБСЛУЖИВАНИЕ

- Рекомендуем вам ежедневно протирать тренажер влажной тканью с мягким чистящим средством (мыльный раствор) , не содержащим этилового или нашатырного спирта.

ЕЖЕНЕДЕЛЬНОЕ ОБСЛУЖИВАНИЕ

- Проверить горизонтальное положение тренажёра. В случае необходимости выровняйте его.
- Протереть детали тренажёра: поручни, фиксаторы от пыли, грязи и пота.

ЕЖЕМЕСЯЧНОЕ ОБСЛУЖИВАНИЕ

- Проверьте затяжку винтов на всех соединениях.
- Убедитесь в отсутствии люфта после затяжки винтов.
- Пропылесосьте пространство под и вокруг тренажёра.

ЕЖЕКВАРТАЛЬНОЕ ОБСЛУЖИВАНИЕ

- Смажьте шарнирные соединения (рекомендуется использовать тефлоновую смазку).
- Проверьте состояние фиксаторов и крепления для ног.

Тренажёр предназначен для коммерческого использования.

Гарантия

С условиями и сроками гарантии Вы можете ознакомиться на сайте <https://fitathlon.ru/fitathlon-service/guarantee.pdf>

Гарантия наших брендов является твердым обязательством по обеспечению высокого качества оборудования.

Перед покупкой и эксплуатацией рекомендуем ознакомиться с содержанием гарантийного талона, размещенного по указанной выше ссылке.

Обратите внимание, что сроки гарантии отличаются для тренажеров с разным уровнем использования: домашним, полупрофессиональным и коммерческим.

Авторизованные сервисные центры представлены по всей России. Наши профессионалы гарантируют качественное обслуживание и ремонт, следуя стандартам бренда.

Сохраняйте стикеры с уникальным серийным номером. Они являются залогом оказания гарантийного ремонта. При наличии стикера гарантийный талон не требуется.

С контактами сервисных центров можно ознакомиться на сайте <https://fitathlon.ru/fitathlon-service/>

Указания по утилизации

Информация для пользователя

Данный тренажер не относится к бытовым отходам. Пожалуйста, не выбрасывайте оборудование либо элементы питания вместе с бытовыми отходами, для утилизации использованных элементов питания пользуйтесь действующими в Вашей стране системами возврата и сбора для утилизации.

Надлежащий отдельный сбор разобранных приборов, которые впоследствии отправятся на переработку, утилизацию или экологичное захоронение, способствует предотвращению возможных негативных воздействий на окружающую среду и здоровье человека, а также позволяет повторно использовать материалы, из которых изготовлено устройство. За незаконную утилизацию устройства пользователь может быть привлечен к административной ответственности, предусмотренной действующим законодательством.



Инструкция по технике безопасности

Данный тренажер сконструирован для обеспечения оптимальной безопасности. Каждый раз при использовании тренажера, необходимо соблюдать определенные меры предосторожности. Обязательно прочтите все руководство полностью, прежде чем собирать или использовать оборудование. В частности, обратите внимание на следующие меры предосторожности:

1. Не допускайте детей и животных к оборудованию. Не оставляйте детей без присмотра в одном помещении с оборудованием.
2. Только один человек может пользоваться тренажером одновременно.
3. Немедленно прекратите тренировку в случае головокружения, тошноты, боли в груди или любых других физических симптомов. Немедленно обратитесь к врачу.
4. Установите тренажер на чистую и ровную поверхность. Не используйте оборудование вблизи воды или на открытом воздухе.
5. Держите руки подальше от всех движущихся частей.
6. Всегда надевайте соответствующую одежду и обувь, которые подходят для тренировки на тренажере. Одежда не должна цепляться за какую-либо часть тренажера во время тренировки. Также необходимо иметь обувь для бега или аэробики.
7. Используйте тренажер только по назначению, как описано в данном руководстве. Не используйте другие детали, не рекомендованные производителем.
8. Не размещайте вокруг тренажера никаких острых предметов.
9. Инвалиды и лица с ограниченными возможностями здоровья должны выполнять упражнения только под присмотром и в присутствии другого человека.
10. Перед тренировкой всегда сначала делайте растяжку.
11. Никогда не используйте тренажер, если он не функционирует должным образом.
12. Тренажер не подходит для медицинского восстановления.
13. Максимальный вес пользователя: 180кг.

ВНИМАНИЕ: перед началом тренировки сначала проконсультируйтесь с врачом. Это особенно важно для людей старше 35 лет или лиц с уже существующими проблемами со здоровьем. Прочтите все инструкции перед использованием. Производитель не несет никакой ответственности за телесные повреждения или материальный ущерб, причиненный в результате использования оборудования.

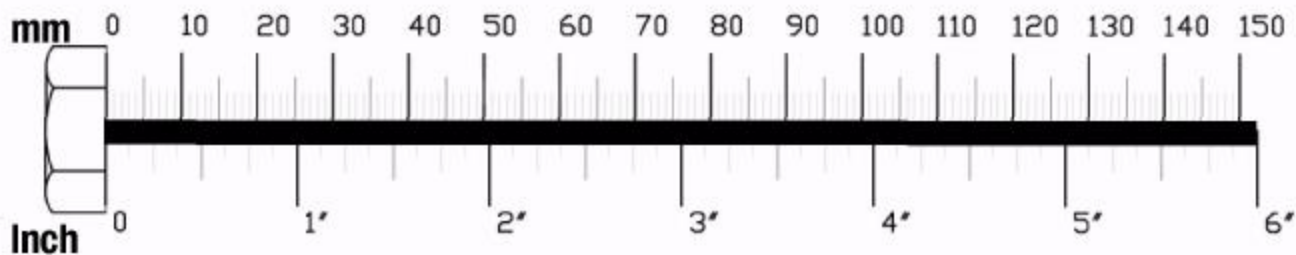
ШАГ**1**

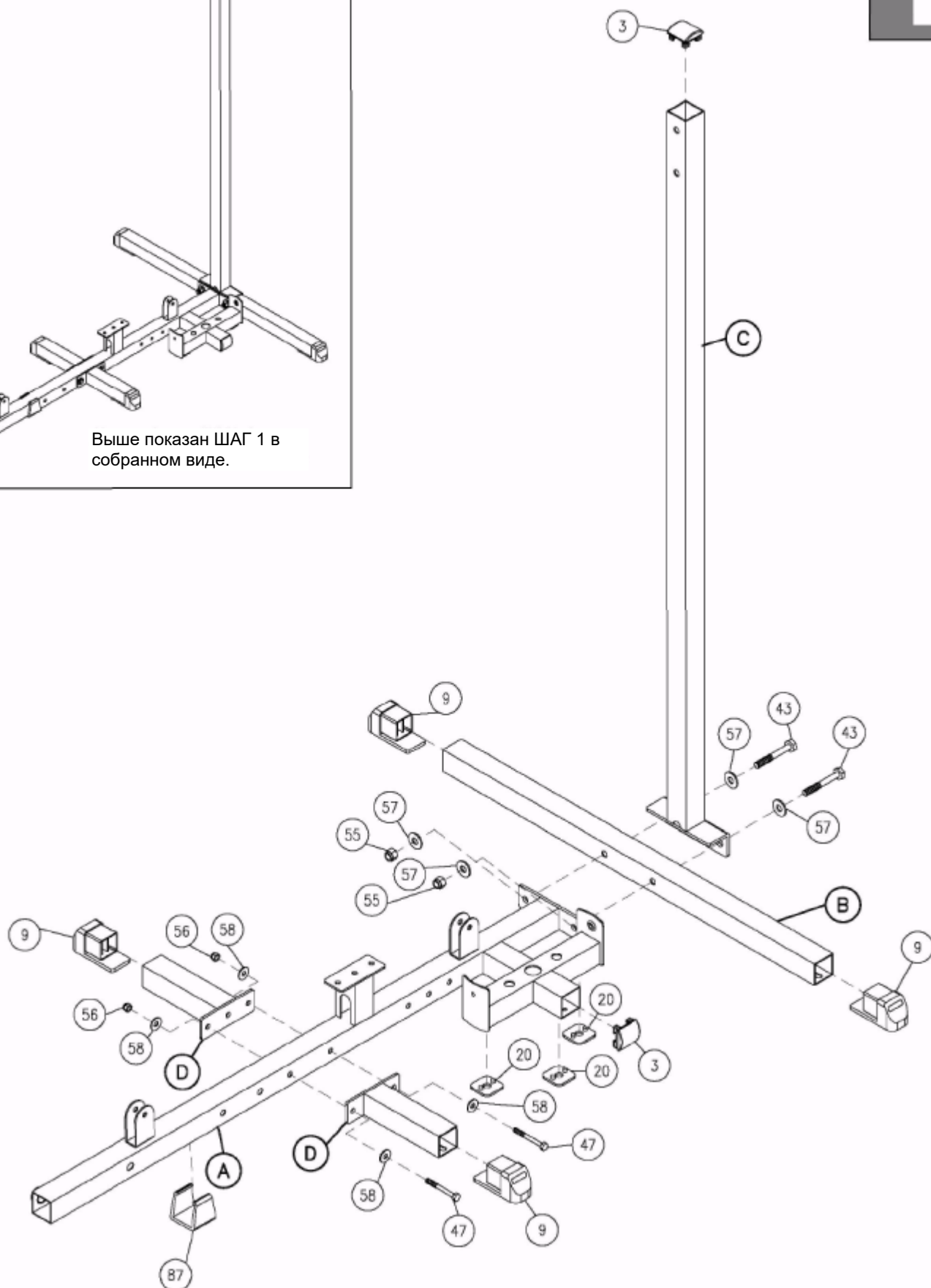
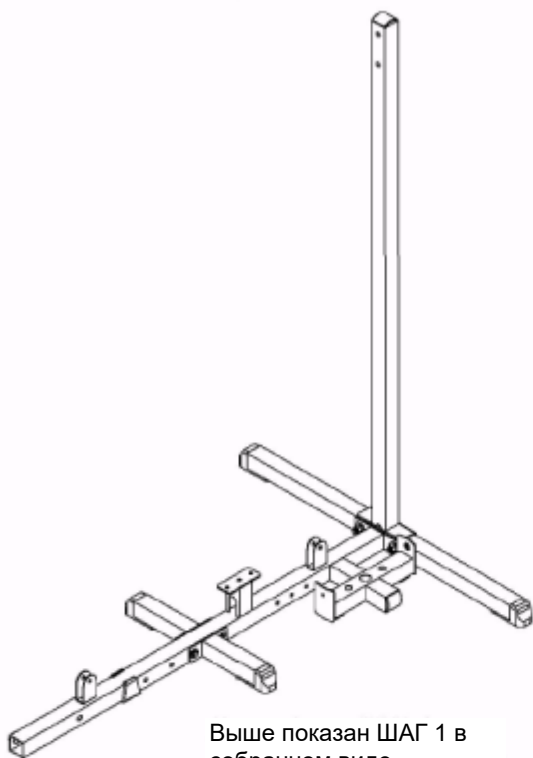
Проводите сборку всех компонентов в той последовательности, в которой они представлены.

ПРИМЕЧАНИЕ:

На этом шаге весь крепеж затягивается от руки. Не затягивать ключом до конца шага 7.

- A. Вставить концевые колпачки (9) в концы задней несущей рамы (B). Вставить выпуклую заглушку (3) на верх задней вертикальной рамы (C).
- B. Прикрепить основную несущую раму (A) к задней несущей раме (B) и задней вертикальной раме (C) с помощью:
Двух 52 (болт с шестигранной головкой 1/2" x 3 1/2")
Четырех 57 (шайба 1/2")
Двух 55 (нейлоновая контргайка 1/2")
- C. Вставить концевые колпачки (9) к концам боковой несущей рамы (D).
- D. Прикрепить две боковые несущие рамы (D) к основной несущей раме (A) с помощью:
Двух 47 (болт с шестигранной головкой 3/8" x 3")
Четырех 58 (шайба 3/8")
Двух 56 (нейлоновая контргайка 3/8")
- E. Вставить прокладку весового стека (20) на основную несущую раму (A). Подсоединить выравнитель рамы (87) к основной несущей раме (A). Вставить выпуклую заглушку (3) сбоку основной несущей рамы (A), как показано на рис.



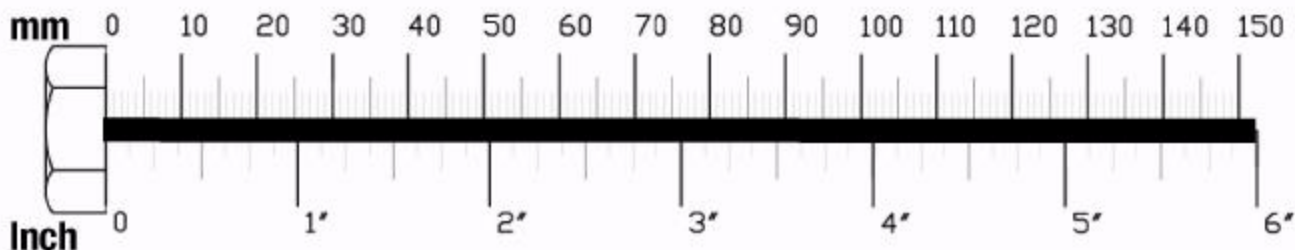


Проводите сборку всех компонентов в той последовательности, в которой они представлены.

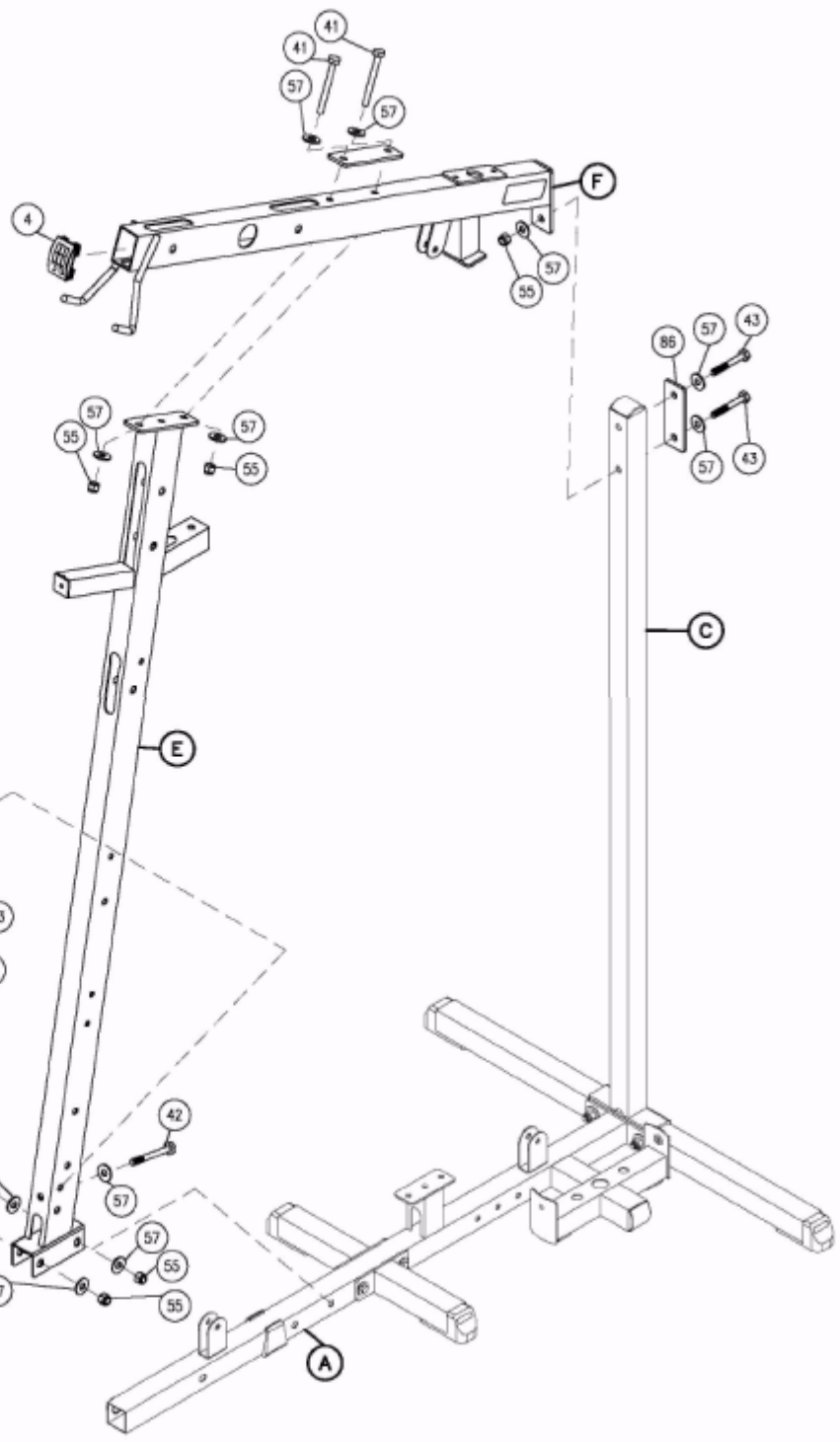
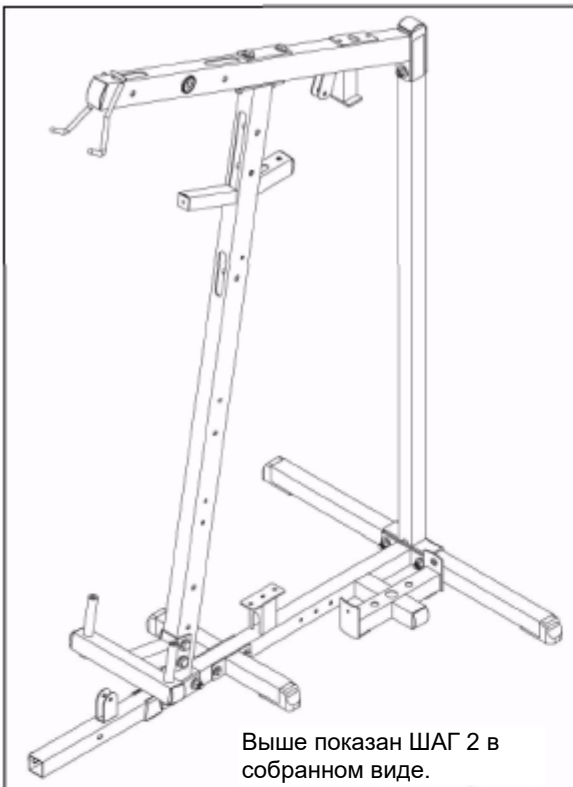
ПРИМЕЧАНИЕ:

На этом шаге весь крепеж затягивается от руки. Не затягивать ключом до конца шага 7.

- A. Прикрепить угловую опорную раму (E) к основной несущей раме (A) с помощью:
Двух 43 (болт с шестигранной головкой 1/2" x 3 1/4")
Четырех 57 (шайба 1/2")
Двух 55 (нейлоновая контргайка 1/2")
- B. Вставить выпуклую заглушку (4) к передней части верхней рамы (F).
Прикрепить верхнюю раму (F) и пластину (86) к задней вертикальной раме (C) с помощью:
Двух 43 (болт с шестигранной головкой 1/2" x 3 1/4") *
Трех 57 (шайба 1/2")
Одного 55 (нейлоновая контргайка 1/2")
- * ПРИМЕЧАНИЕ:**
Верхний болт (43) вворачивается в гайку с внутренней резьбой внутри верхней рамы (F).
- C. Прикрепить верхнюю раму (F) и пластину (86) к угловой опорной раме (E) с помощью:
Двух 41 (болт с шестигранной головкой 1/2" x 4 1/4")
Четырех 57 (шайба 1/2")
Двух 55 (нейлоновая контргайка 1/2")
- D. Прикрепить раму баттерфляй (G) к угловой опорной раме (E) в нижние два отверстия как показано на рис., с помощью:
Одного 42 (болт с шестигранной головкой 1/2" x 3 3/4")
Двух 43 (болт с шестигранной головкой 1/2" x 3 1/4")
Пять 57 (шайба 1/2")
Двух 55 (нейлоновая контргайка 1/2")
Прикрепить две изогнутые заглушки (3) к раме баттерфляй (G), как показано на рис.



ШАГ
2

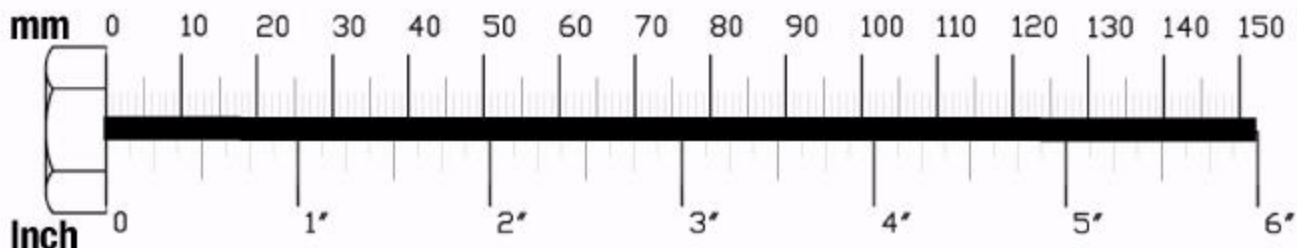


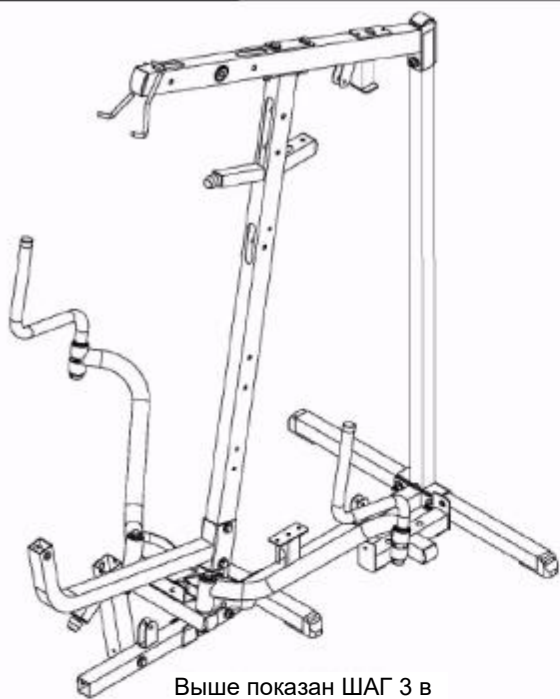
Проводите сборку всех компонентов в той последовательности, в которой они представлены.

ПРИМЕЧАНИЕ:

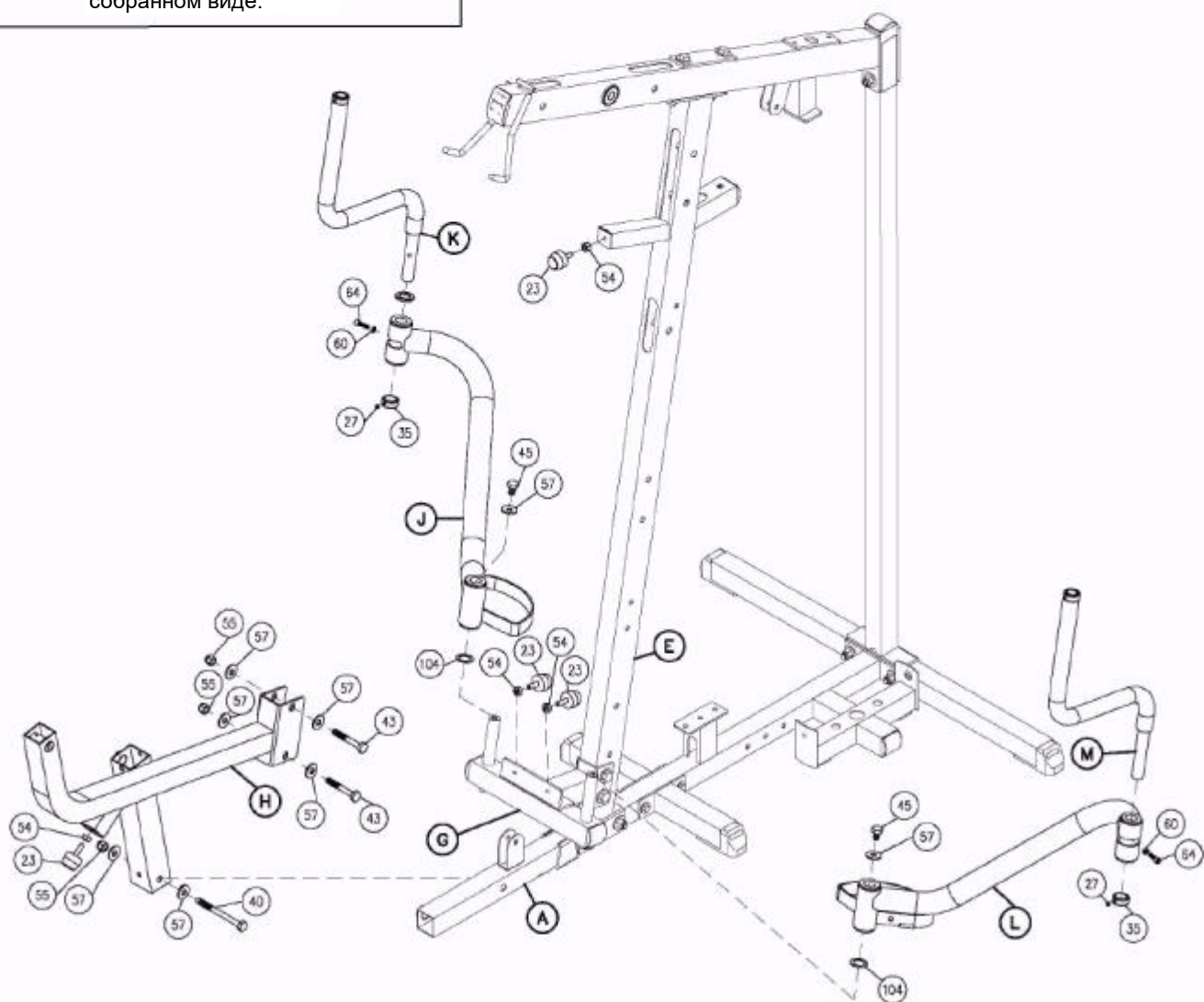
На этом шаге весь крепеж затягивается от руки. Не затягивать ключом до конца шага 7.

- A. Выше рамы бафтерфляй (G) подсоединить раму разгибания ног (H) к угловой опорной раме (E) с помощью:
Двух 43 (болт с шестигранной головкой 1/2" x 3 1/4")
Четырех 57 (шайба 1/2")
Двух 55 (нейлоновая контргайка 1/2")
- B. Прикрепить раму разгибания ног (H) к основной несущей раме (A) с помощью:
Одного 40 (болт с шестигранной головкой 1/2" x 5 1/2")
Двух 57 (шайба 1/2")
Одного 55 (нейлоновая контргайка 1/2")
- C. Прикрепить левый рычаг бафтерфляй (J) к раме бафтерфляй (G) с помощью:
Одного 45 (болт с шестигранной головкой 1/2" x 3/4")
Одного 57 (шайба 1/2")
 Прикрепить левую рукоятку бафтерфляй (K) к левому рычагу бафтерфляй (J) с помощью:
Одного 60 (установочный болт с круглой головкой 5/16" x 3/4")
Одного 60 (пружинная шайба 5/16")
- D. Прикрепить правый рычаг бафтерфляй (L) к раме бафтерфляй (G) с помощью:
Одного 45 (болт с шестигранной головкой 1/2" x 3/4")
Одного 57 (шайба 1/2")
 Прикрепить правую рукоятку бафтерфляй (M) к правому рычагу бафтерфляй (L) с помощью:
Одного 64 (болт с шестигранной головкой 5/16" x 3/4")
Одного 60 (пружинная шайба 5/16")
- E. Прикрепить две хромоыые круглые заглушки (34) на верх левой рукояти бафтерфляй (K) и одну на верх правой рукояти бафтерфляй (M), как показано на рис., и затянуть установочный винт (67).
 Прикрепить две хромоыые втулки (35), одну к низу левой рукояти бафтерфляй (K) и одну к низу правой рукояти бафтерфляй (M), как показано на рис., и затянуть установочный винт (27).
- F. Прикрепить одну резиноый упор (23) к передней части рамы разгибания ног (H).
 Прикрепить две резиноыые упора (23) к раме бафтерфляй (G).
 Прикрепить один резиноый упор (23) к горизонтальному столбу, выходящему из угловой опорной рамы (E), как показано на рис.





Выше показан ШАГ 3 в собранном виде.

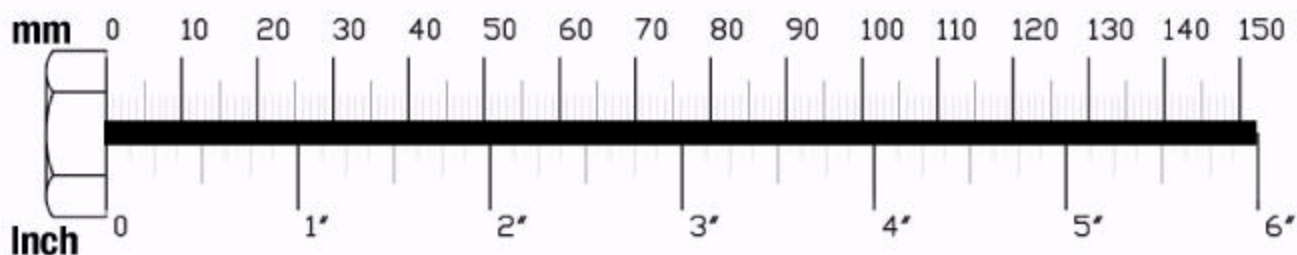


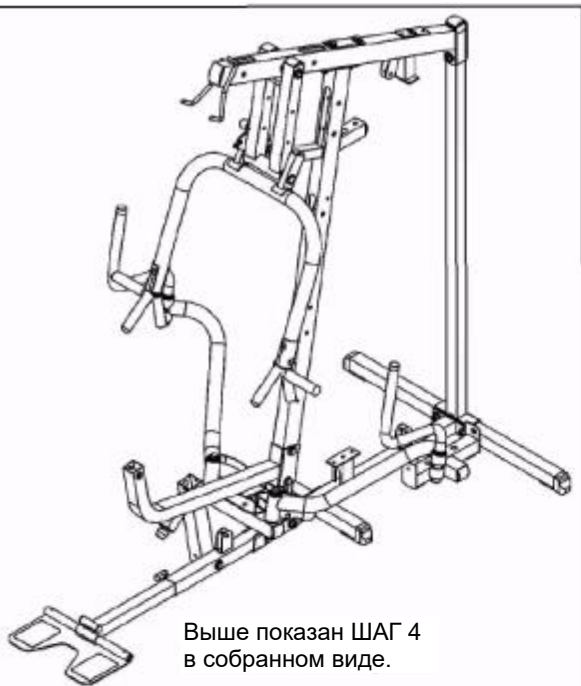
Проводите сборку всех компонентов в той последовательности, в которой они представлены.

ПРИМЕЧАНИЕ:

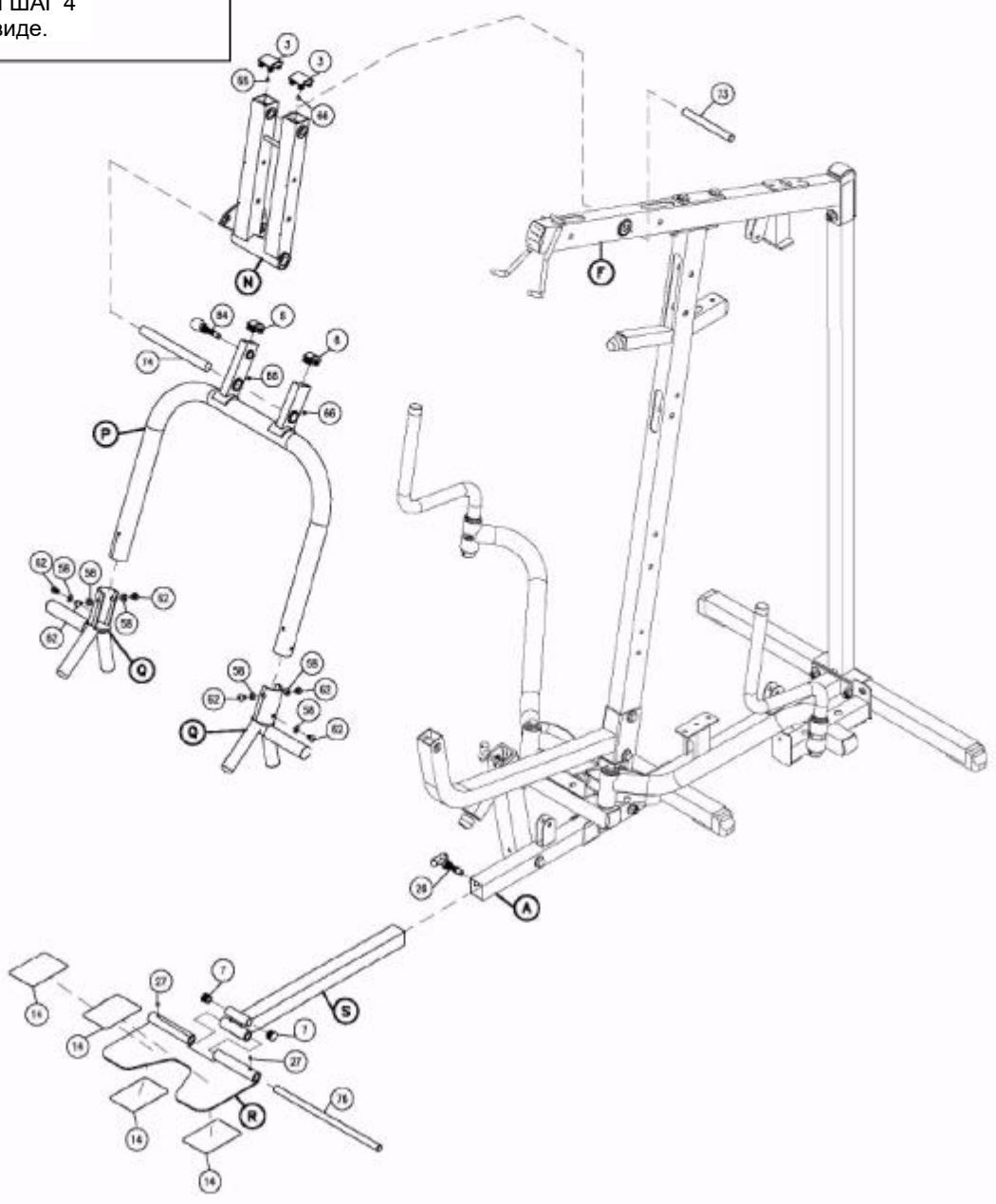
На этом шаге весь крепеж затягивается от руки. Не затягивать ключом до конца шага 7.

- A. Прикрепить две выпуклые заглушки (3) на верх опоры для рычага жима сидя (N). Прикрепить опору для рычага жима сидя (N) к верхней раме (F) с помощью стержня (73), и затянуть установочный винт (66).
- B. Прикрепить рычаг жима сидя (P) к опоре для рычага жима сидя (N) с помощью стержня (74), и затянуть установочный винт (66).
Прикрепить две выпуклые заглушки 1" X 2" (6) к верху рычага жима сидя (P).
- C. Прикрепить две рукояти жима сидя (Q) к рычагу жима сидя (P) с помощью:
Шести 62 (потайной установочный болт 3/8" x 5/8")
Шести 92 (пружинная стопорная шайба 3/8")
Захватное устройство из пеноматериала (83) и круглая заглушка (16) предустановлены.
- D. Прикрепить ножную пластину (R) к настраиваемой хромовой раме (S) с валом (76), и затянуть установочный винт (27).
- E. Вставить настраиваемую хромовую раму (S) в основную несущую раму (A) и зафиксировать на месте Т-образным подпружиненным штифтом (26).
Вставить две круглые заглушки (7) в отверстия на верху настраиваемой хромовой рамы (S), как показано на рис.





Выше показан ШАГ 4 в собранном виде.

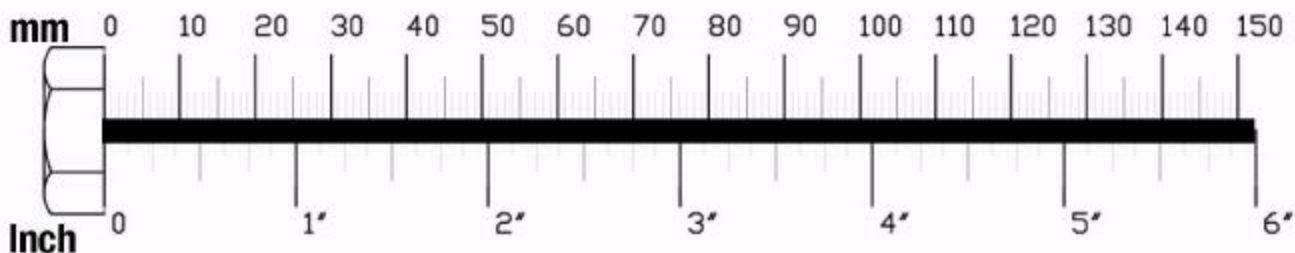


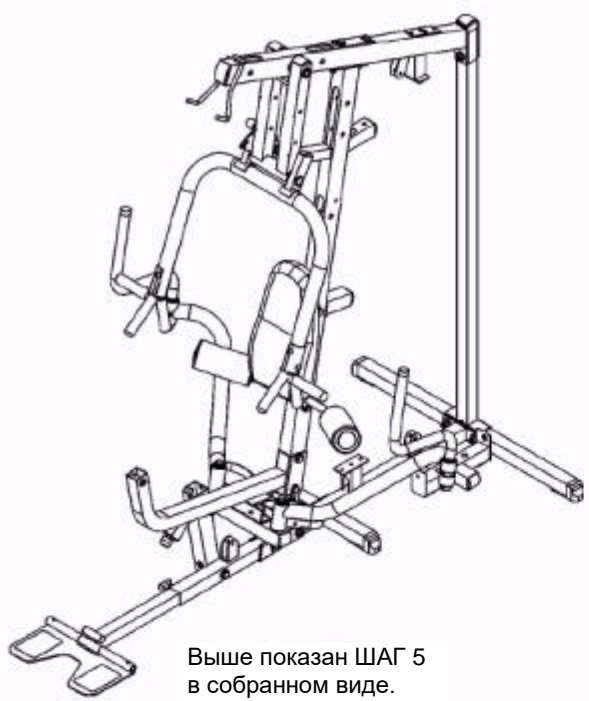
Проводите сборку всех компонентов в той последовательности, в которой они представлены.

ПРИМЕЧАНИЕ:

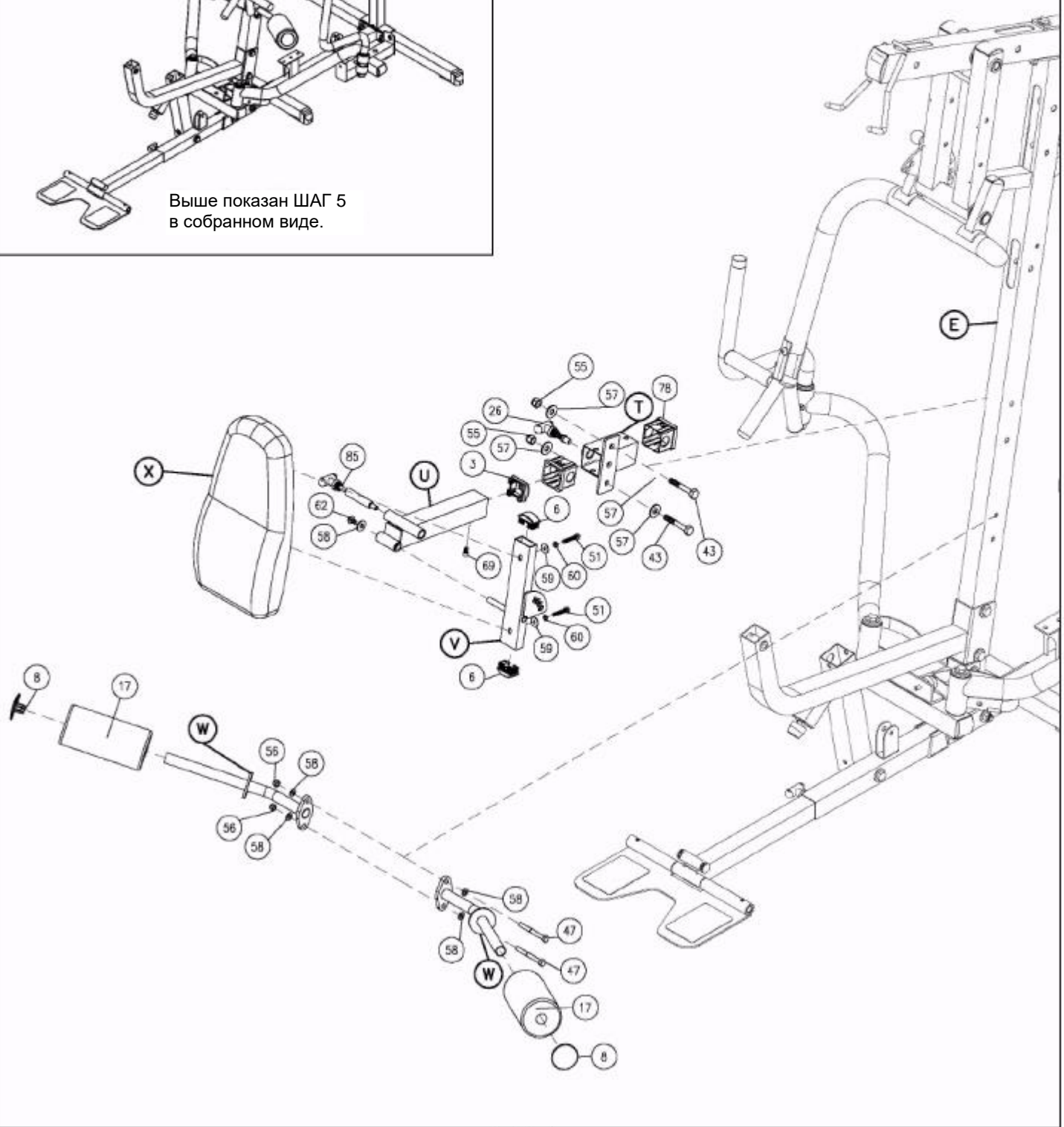
На этом шаге весь крепеж затягивается от руки. Не затягивать ключом до конца шага 7.

- A. Вставить две пластиковые втулки (78) в держатель подушки для спины (Т), как показано на рис. Прикрепить держатель подушки для спины (Т) к угловой опорной раме (Е) с помощью:
Двух 43 (болт с шестигранной головкой 1/2" x 3 1/4")
Четырех 57 (шайба 1/2")
Двух 55 (нейлоновая контргайка 1/2")
- B. Установить выпуклую заглушку (3) в хромовую раму подушки для спины (U), как показано на рис. Установить хромовую раму подушки для спины (U) в держатель подушки для спины (Т) и зафиксировать на месте Т-образным подпружиненным штифтом (26).
- C. Установить две выпуклые заглушки 1" X 2" (6) в раму подушки для спины (V), как показано на рис. Прикрепить раму подушки для спины (V) к хромовой раме подушки для спины (U), как показано на рис., Т-образным подпружиненным штифтом (85), и с помощью:
Одного 62 (установочный болт 3/8" x 5/8")
Одного 58 (шайба 3/8")
- D. Прикрепить два упора для ног (W) к угловой опорной раме (Е) с помощью:
Двух 53 (болт с шестигранной головкой 3/8" x 3 1/4")
Четырех 58 (шайба 3/8")
Двух 56 (нейлоновая контргайка 3/8")
- C. Прикрепить два валика из пеноматериала (17) на упоры для ног (W) и зафиксировать на месте двумя заглушками валика (8), как показано на рис.
- F. Прикрепить подушку для спины (X) к раме подушки для спины (V) с помощью:
Двух 51 (болт с шестигранной головкой 5/16" x 1 3/4")
Двух 60 (пружинная шайба 5/16")
Двух 59 (шайба 5/16")
- G. Вставить потайной установочный болт (69) в хромовую раму подушки для спины (U), он поможет удерживать хромовую раму подушки для спины (U) на месте.





Выше показан ШАГ 5
в собранном виде.

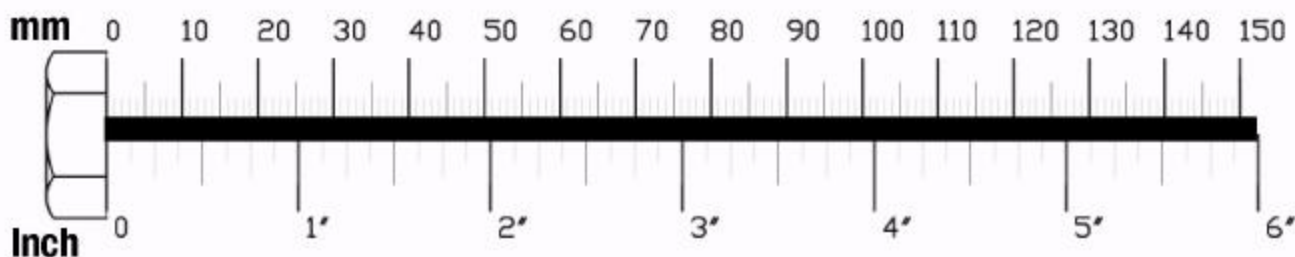


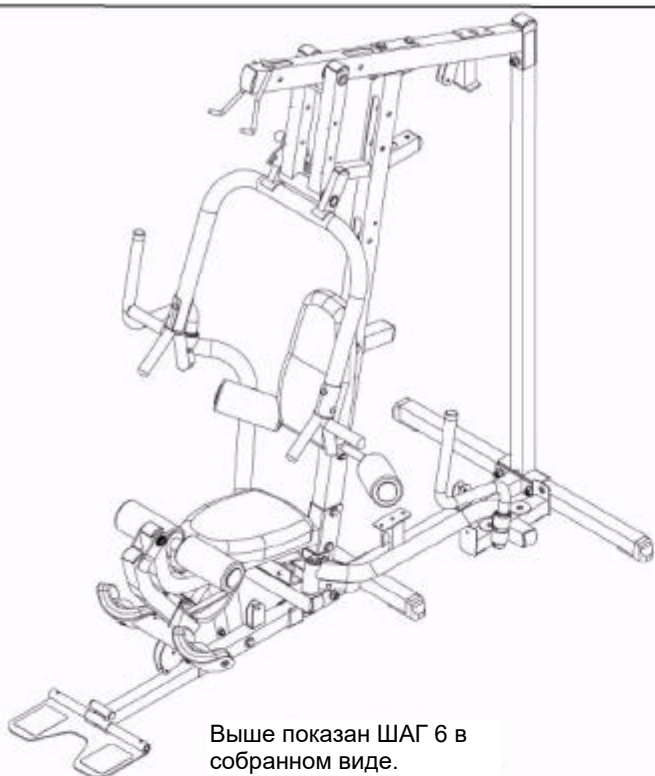
Проводите сборку всех компонентов в той последовательности, в которой они представлены.

ПРИМЕЧАНИЕ:

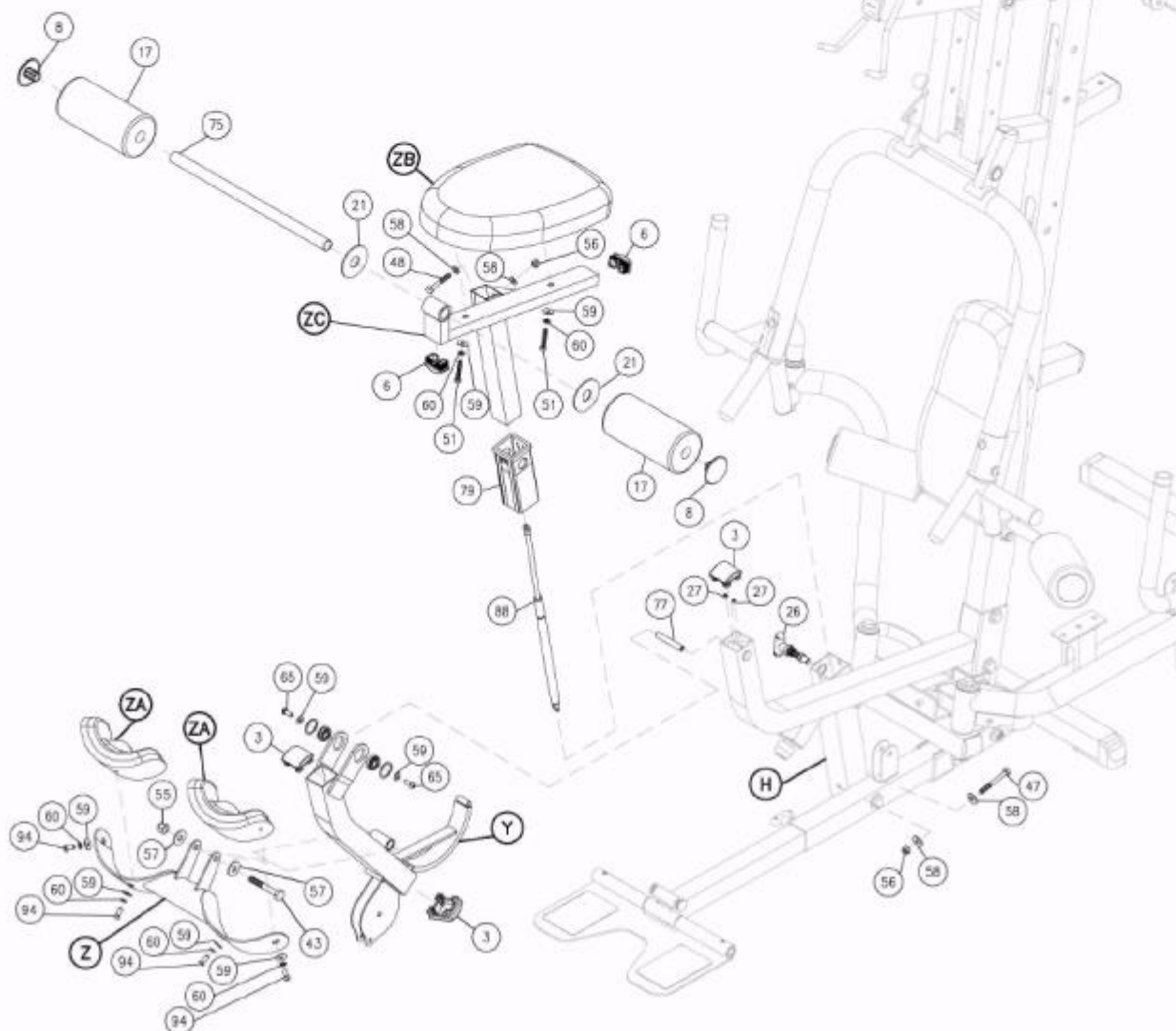
На этом шаге весь крепеж затягивается от руки. Не затягивать ключом до конца шага 7.

- A. Прикрепить две выпуклые заглушки (3), одну к верху и одну к низу рычага разгибания ног (Y). Прикрепить рычаг разгибания ног (Y) к раме разгибания ног (H) с помощью предустановленного вала (77), как показано на рис. Затянуть два установочных винта (27), чтобы закрепить вал (77) в раме разгибания ног (H). Прикрепить выпуклую заглушку (3) к передней части рамы разгибания ног (H), как показано на рис.
- B. Прикрепить держатель подушки разгибания ног (Z) к рычагу разгибания ног (Y) с помощью:
Одного 43 (болт с шестигранной головкой 1/2" x 3 1/4")
Двух 57 (шайба 1/2")
Одного 55 (нейлоновая контргайка 1/2")
- C. Прикрепить две подушки для ног (ZA) к держателю подушки разгибания ног (Z) с помощью:
Четырех 94 (болт с шестигранной головкой 5/16" x 3/4")
Четырех 60 (пружинная шайба 5/16")
Четырех 59 (шайба 5/16")
- D. Прикрепить две изогнутые заглушки 1" X 2" (6) к передней и задней стороне рамы подушки сиденья для разгибания ног (ZC), как показано на рис.
 Прикрепить подушку сиденья для разгибания ног (ZB) к раме подушки сиденья для разгибания ног (ZC) с помощью:
Двух 51 (болт с шестигранной головкой 5/16" x 1 3/4")
Двух 60 (пружинная шайба 5/16")
Двух 59 (шайба 5/16")
- E. Вставить пластиковую втулку (79) в раму разгибания ног (H), как показано на рис.
 Прикрепить гидравлический регулятор сиденья (88) к низу и внутрь гнезда в раме разгибания ног (H) с помощью:
Одного 47 (болт с шестигранной головкой 3/8" x 3")
Двух 58 (шайба 3/8")
Одного 56 (нейлоновая контргайка 3/8")
- F. Вставить раму подушки сиденья для разгибания ног (ZC) в пластиковую втулку (79) в раме разгибания ног (H) и прикрепить к верху гидравлического регулятора сиденья (88) с помощью:
Одного 48 (болт с шестигранной головкой 3/8" x 2 3/4")
Двух 58 (шайба 3/8")
Одного 56 (нейлоновая контргайка 3/8")
 Вставить Т-образный подпружиненный штифт (26) в резьбовое отверстие в раме разгибания ног (H).
- G. Прикрепить стержень валика из пеноматериала (75) к передней части рамы подушки сиденья для разгибания ног (ZC), как показано на рис.
 Вставить валики из пеноматериала (17) на стержень валика из пеноматериала (75). Зафиксировать на месте пластиковой шайбой 3" (21) изнутри, и заглушкой валика (8) снаружи.



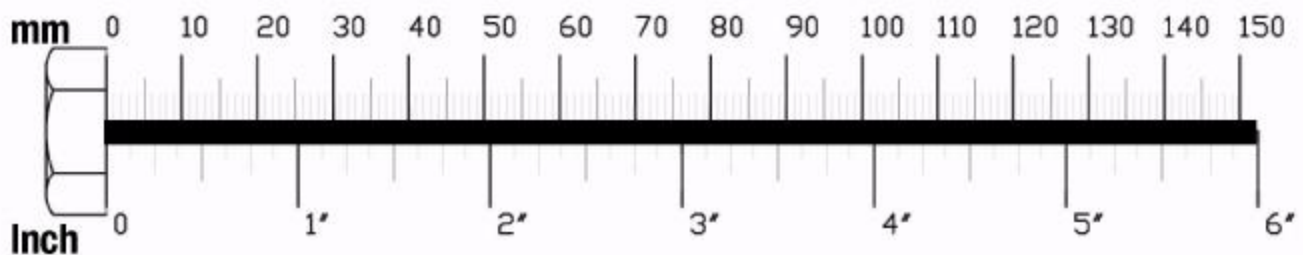


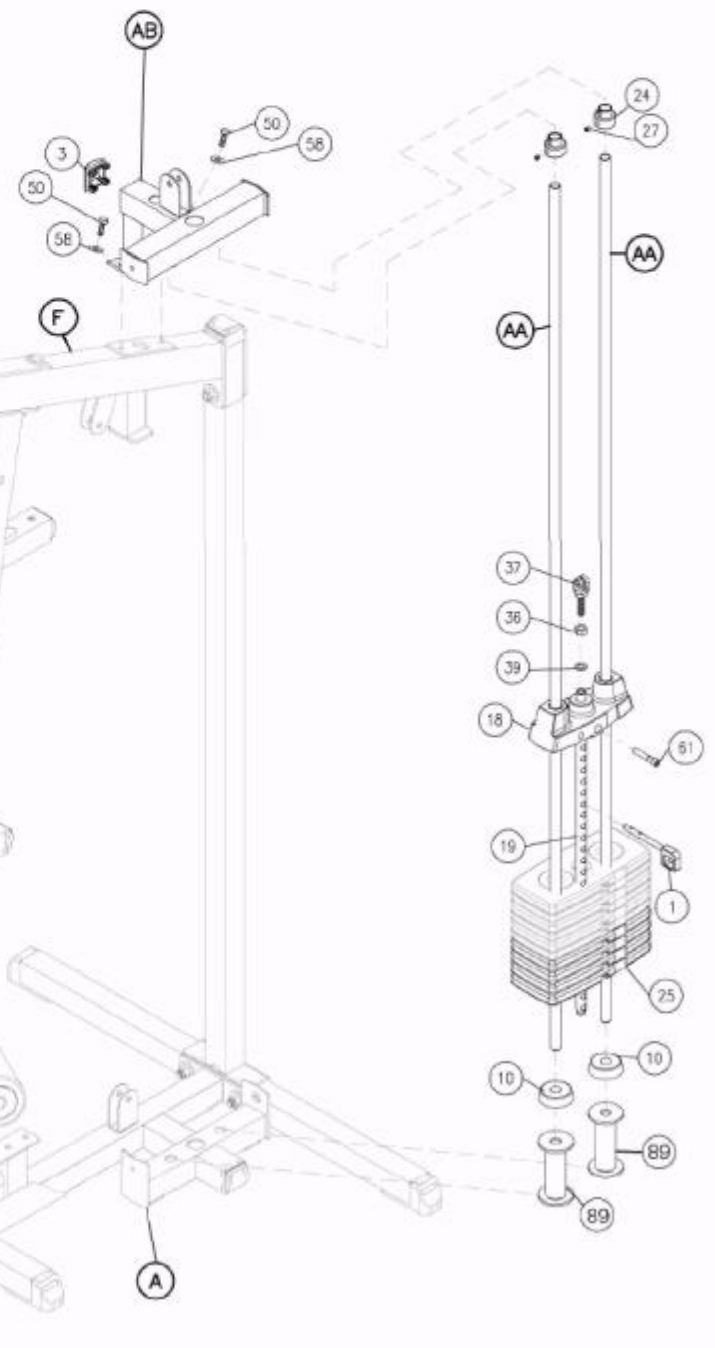
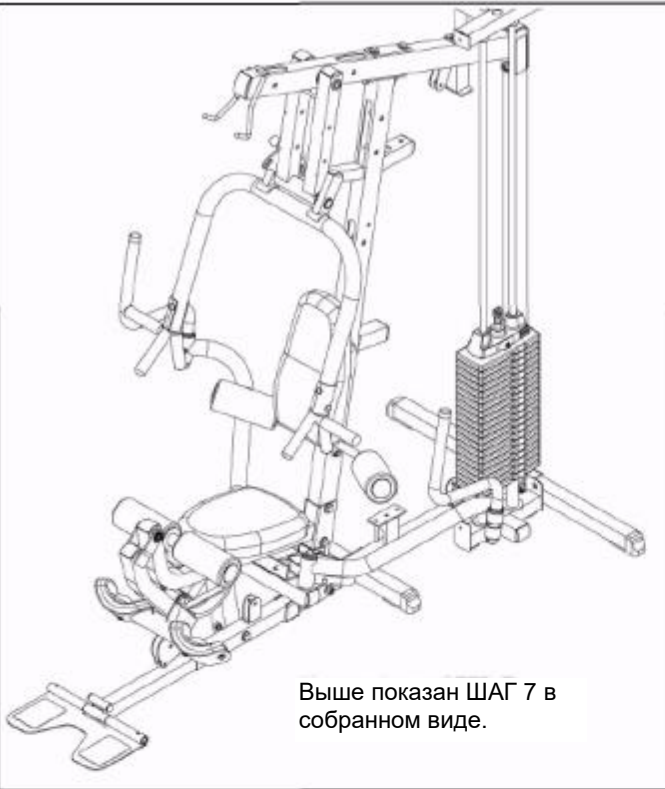
Выше показан ШАГ 6 в собранном виде.



Проводите сборку всех компонентов в той последовательности, в которой они представлены.

- A. Установить два стояка весового стека (89) и два резиновых кольца (10) на основную несущую раму (A), как показано на рис. Вставить два направляющих стержня (AA) через резиновые кольца (10) и через два стояка весового стека (89) в основную несущую раму (A).
- B. Вставить блины весового стека (25) на направляющие стержни (AA). Удостовериться, что отверстие в каждом блине весового стека (25) для штифта весового стека (1) обращено наружу.
- C. Соединить верхнюю пластину (18) со штоком переключения (19) с помощью:
Одного 61 (3/8" X 1 1/2" круглый установочный винт)
Вставить верхнюю пластину (18) и шток переключения (19) на направляющие стержни (AA).
- D. Вставить две ограничительные втулки (24) на два направляющих стержня (AA), как показано на рис.
- E. Вставить направляющие стержни (AA) в верхнюю раму весового стека (AB), и прикрепить верхнюю раму весового стека (AB) к верхней раме (F) с помощью:
Двух 50 (болт с шестигранной головкой 3/8" x 1")
Двух 58 (шайба 3/8")
Прикрепить изогнутую заглушку (3) к верхней раме весового стека (AB), как показано на рис.
- F. Вставить ограничительные втулки (24) в верхнюю раму весового стека (AB) и повернуть ограничительные втулки (24) чтобы ограничительные втулки (24) зафиксировались на верхней раме весового стека (AB). Теперь затянуть все установочные винты (27) в ограничительных втулках (24).
- G. На этом этапе теперь можно затягивать ключом все болты и гайки на базовом блоке.





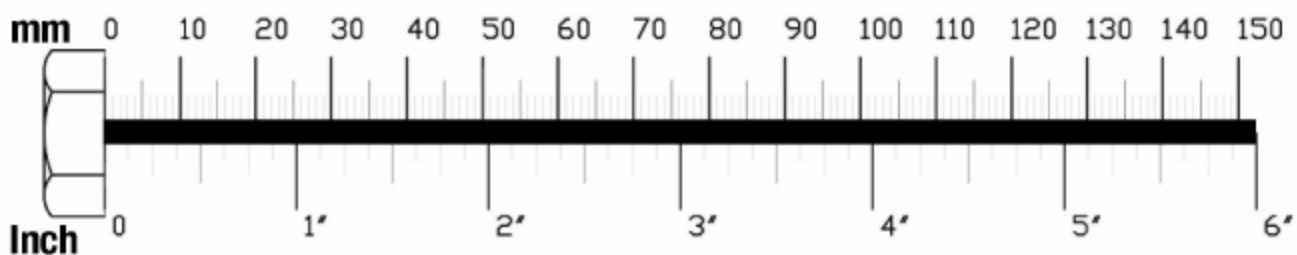
ШАГ**8**

Проводите сборку всех компонентов в той последовательности, в которой они представлены.

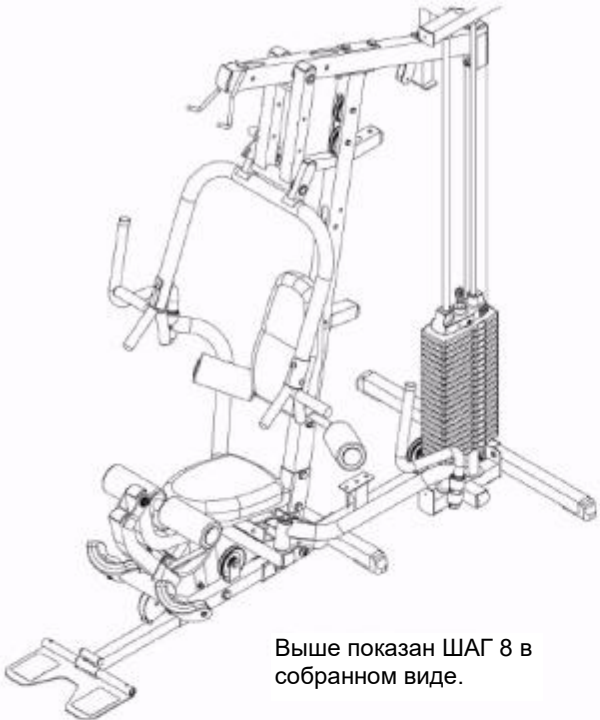
- A. Вставить два блока (15) в угловую опорную раму (E), как показано на рис., с помощью:
Двух 48 (болт с шестигранной головкой 3/8" x 2 3/4")
Четырех 13 (распорка блока)
Двух 56 (нейлоновая контргайка 3/8")
- B. Установить два блока (15) на основную несущую раму (A), как показано на рис., с помощью:
Двух 49 (болт с шестигранной головкой 3/8" x 1 3/4")
Четырех 58 (шайба 3/8")
Двух 56 (нейлоновая контргайка 3/8")

ПРИМЕЧАНИЕ:

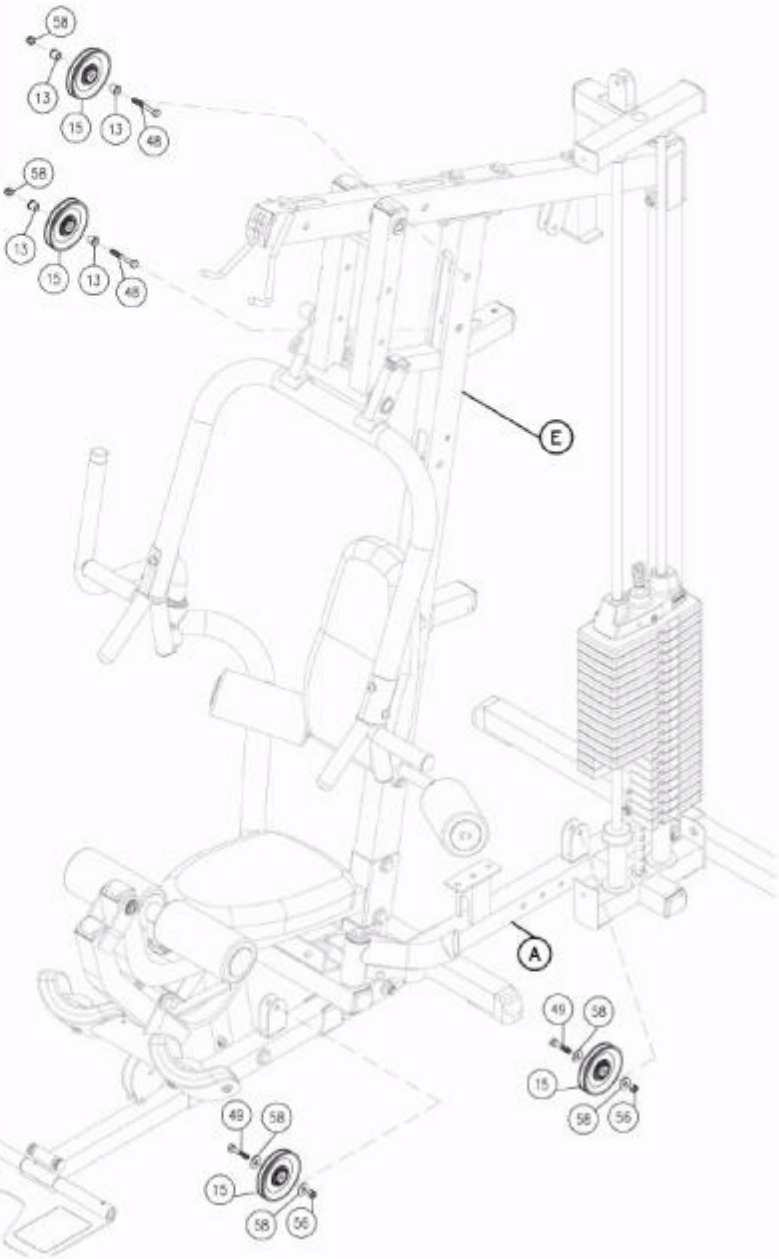
Оставьте все крепежные детали затянутыми от руки. Не затягивать крепежные детали до выполнения окончательной регулировки тросов на Шаге 18.



ШАГ
8

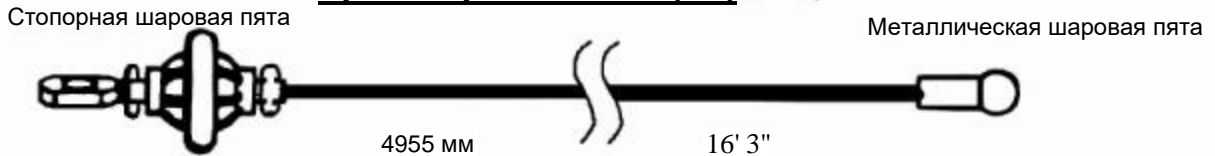


Выше показан ШАГ 8 в собранном виде.



Проводите сборку всех компонентов в той последовательности, в которой они представлены.

Трос верхней тяги (96)



- A. См. диаграмму 1. Начать со станции верхних блоков. Протянуть трос верхней тяги (96) через первое отверстие, где будет установлен блок (A1), и вытащить через верх. Протянуть трос (96) над верхней рамой (F) и затем вниз через второе отверстие, где будет установлен блок (A2). Вытянуть трос на полную длину.
- B. См. диаграмму 2. Вставить два блока (15), блоки (A1) и (A2), в верхнюю раму (F) под тросом (96), и прикрепить, используя для каждого блока:
Один 48 (болт с шестигранной головкой 3/8" x 2 3/4")
Два 13 (распорка блока)
Один 56 (нейлоновая контргайка 3/8")
- C. Протянуть трос (96) вокруг блока (A3), как показано на диаграмме 1, и прикрепить блок (A3) к опоре для рычага жима сидя (N), как показано на диаграмме 2, с помощью:
Одного 46 (болт с шестигранной головкой 3/8" x 7 1/2")
Двух 12 (металлическая распорка)
Одного 56 (нейлоновая контргайка 3/8")
- D. См. диаграмму 1. Подать трос (96) над блоком (A4) - уже установленным. Протянуть трос (96) вокруг блока (A4) и протянуть назад между блоком (A4) и блоком (A6) - уже установленным.
- E. Протянуть трос (96) вокруг блока (A5), как показано на диаграмме 1, и прикрепить блок (A5) к опоре для рычага жима сидя (N), как показано на диаграмме 2, с помощью:
Одного 46 (болт с шестигранной головкой 3/8" x 7 1/2")
Двух 12 (металлическая распорка)
Одного 56 (нейлоновая контргайка 3/8")
- F. См. диаграмму 1. Протянуть трос (96) назад между блоком (A4) и блоком (A6) - уже установленным. Вытянуть трос на полную длину (96), и подать вниз через отверстие в маленьком рычаге, выступающим из угловой опорной рамы (E).

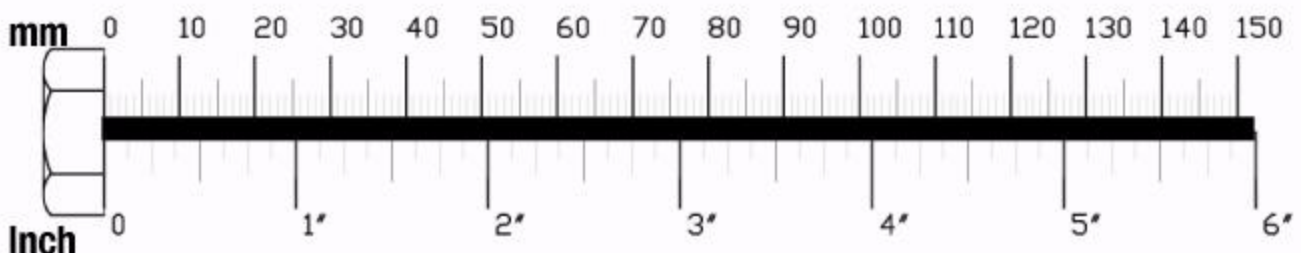


Диаграмма 1
Установка троса

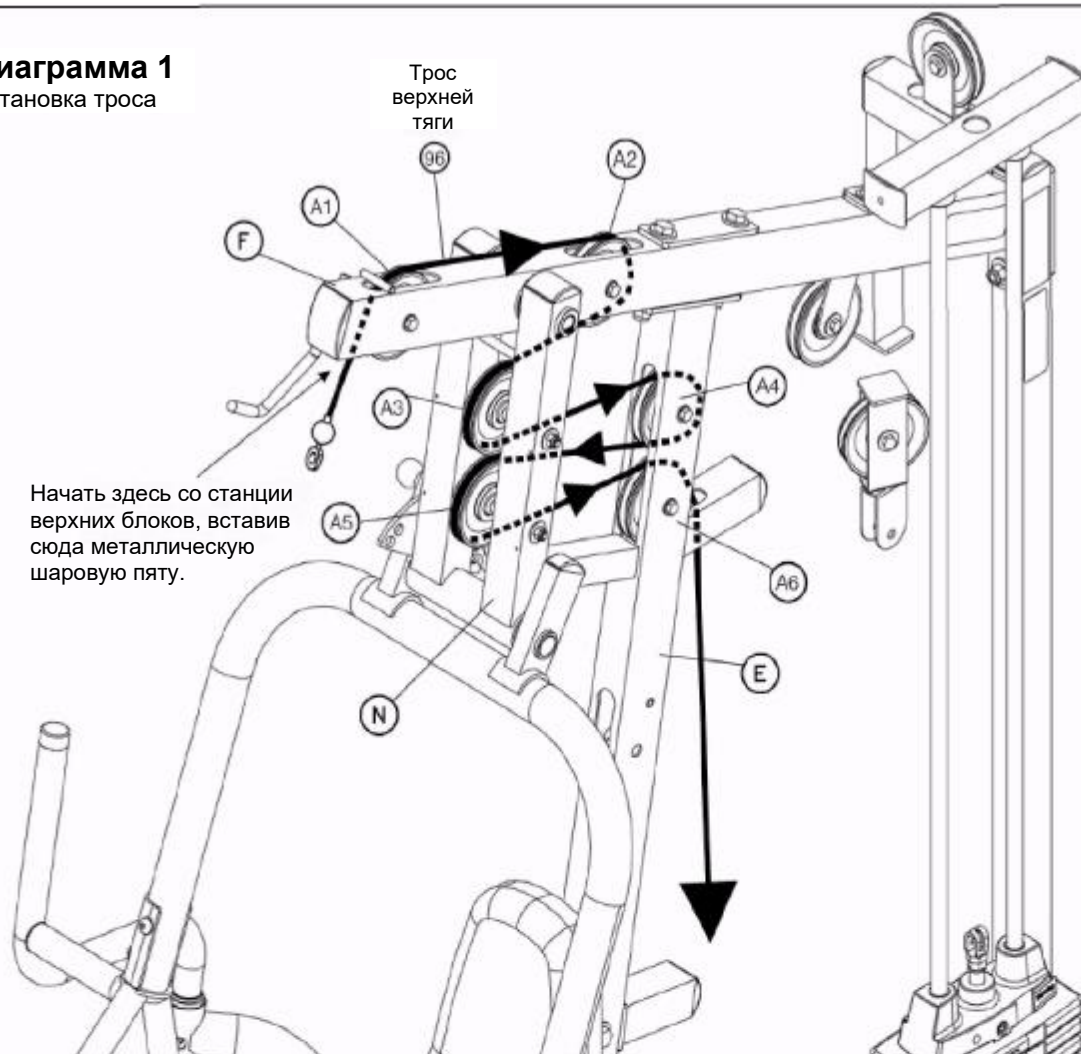
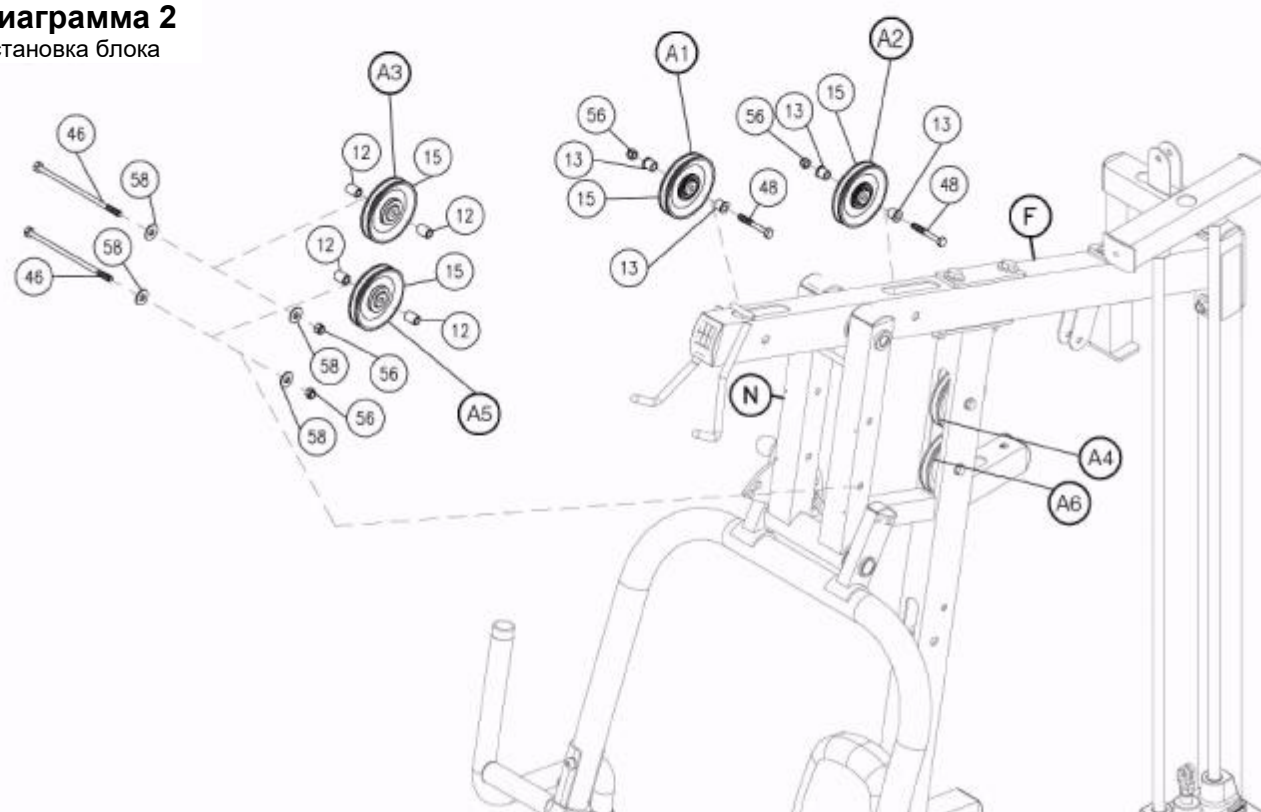


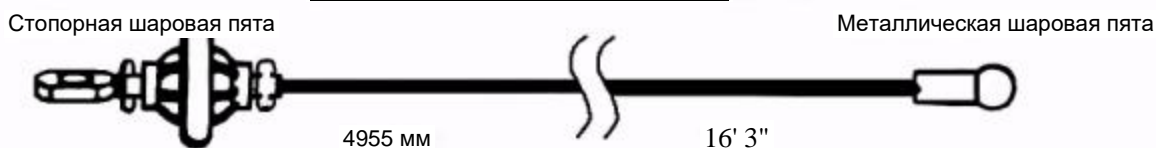
Диаграмма 2
Установка блока



ШАГ
10

Проводите сборку всех компонентов в той последовательности, в которой они представлены.

Трос верхней тяги (96)



- A. См. диаграмму 2. Прикрепить настраиваемый держатель двойного блока (CA) к маленькому рычагу, выходящему из угловой опорной рамы (E), как показано на рис., с помощью:
Одного 57 (шайба 1/2")
Одного 55 (нейлоновая контргайка 1/2")
- B. Установить блок (A7) в настраиваемый держатель двойного блока (CA), установить в третье отверстие от верха, как показано на диаграмме 2, с помощью:
Одного 49 (болт с шестигранной головкой 3/8" x 1 3/4") *
Двух 58 (шайба 3/8")
Одного 56 (нейлоновая контргайка 3/8")
См. диаграмму 1. Протянуть трос (96) через настраиваемый держатель двойного блока (CA) и под блок (A7).

***ПРИМЕЧАНИЕ:** Оставить блок (A7) затянутым вручную, до выполнения окончательных настроек тросов на Шаге 15.

- C. См. диаграмму 1. Протянуть трос (96) через выступ, отходящий от верхней рамы (F) и зафиксировать на месте блоком (A8). Установить блок (A8), как показано на диаграмме 2, с помощью:
Одного 49 (болт с шестигранной головкой 3/8" x 1 3/4")
Двух 58 (шайба 3/8")
Одного 56 (нейлоновая контргайка 3/8")
- D. Протянуть трос (96) через вершину повернутого на 45 градусов держателя двойного блока (CB) и зафиксировать на месте блоком (A9), как показано на диаграмме 2, с помощью:
Одного 49 (болт с шестигранной головкой 3/8" x 1 3/4")
Двух 58 (шайба 3/8")
Одного 56 (нейлоновая контргайка 3/8")
- E. См. диаграмму 2. Установить блок (A10) на выступ выше верхней рамы весового стека (AB) с помощью:
Одного 49 (болт с шестигранной головкой 3/8" x 1 3/4")
Двух 58 (шайба 3/8")
Одного 56 (нейлоновая контргайка 3/8")
- F. См. диаграмму 1. Протянуть трос (96) через верхнюю раму весового стека (AB) над блоком (A10), и вниз через верхнюю раму весового стека (AB) к весовому стеку.
- G. См. диаграмму 1A. Снять болт с шестигранной головкой (38) с верхнего болта штока переключения (37), вставить трос (96) через верхний болт штока переключения (37) и вытянуть сбоку. Прикрепить концевой вал троса (90), и затянуть установочный винт (91). Туго натянуть трос (96), чтобы концевой вал троса (90) поместился внутри верхнего болта штока переключения (37). Повторно установить болт с шестигранной головкой (38) на верхний болт штока переключения (37).

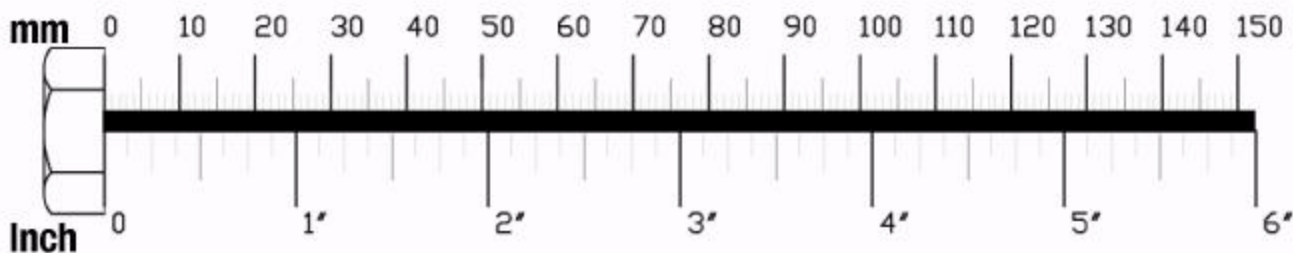
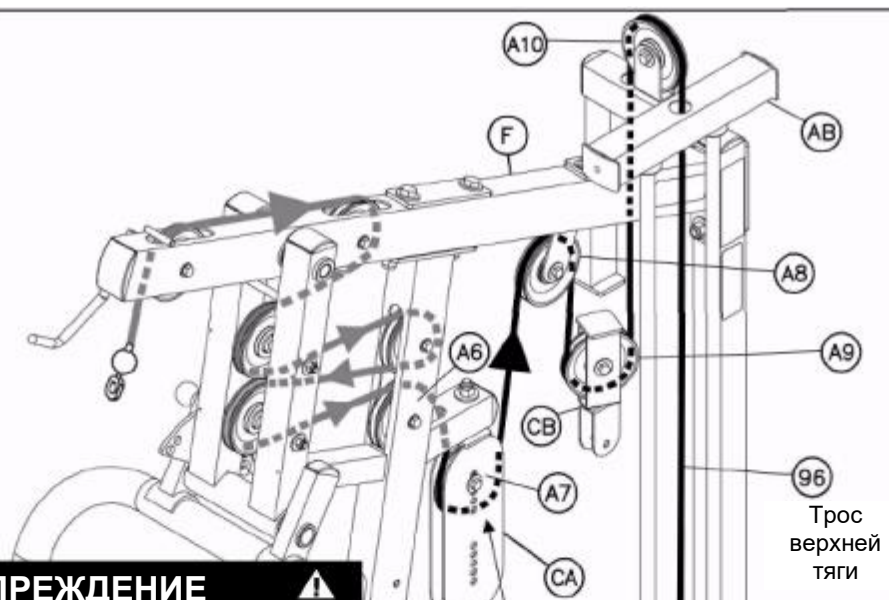
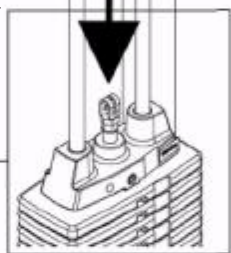


Диаграмма 1
Установка троса



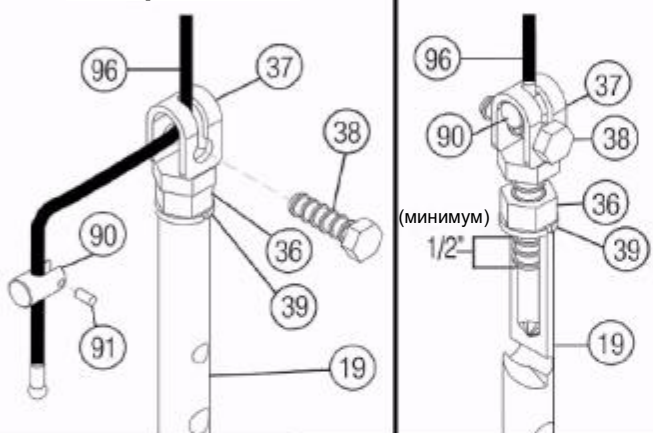
Трос
верхней
тяги

Начать здесь,
протянув
трос вокруг
блока А7.



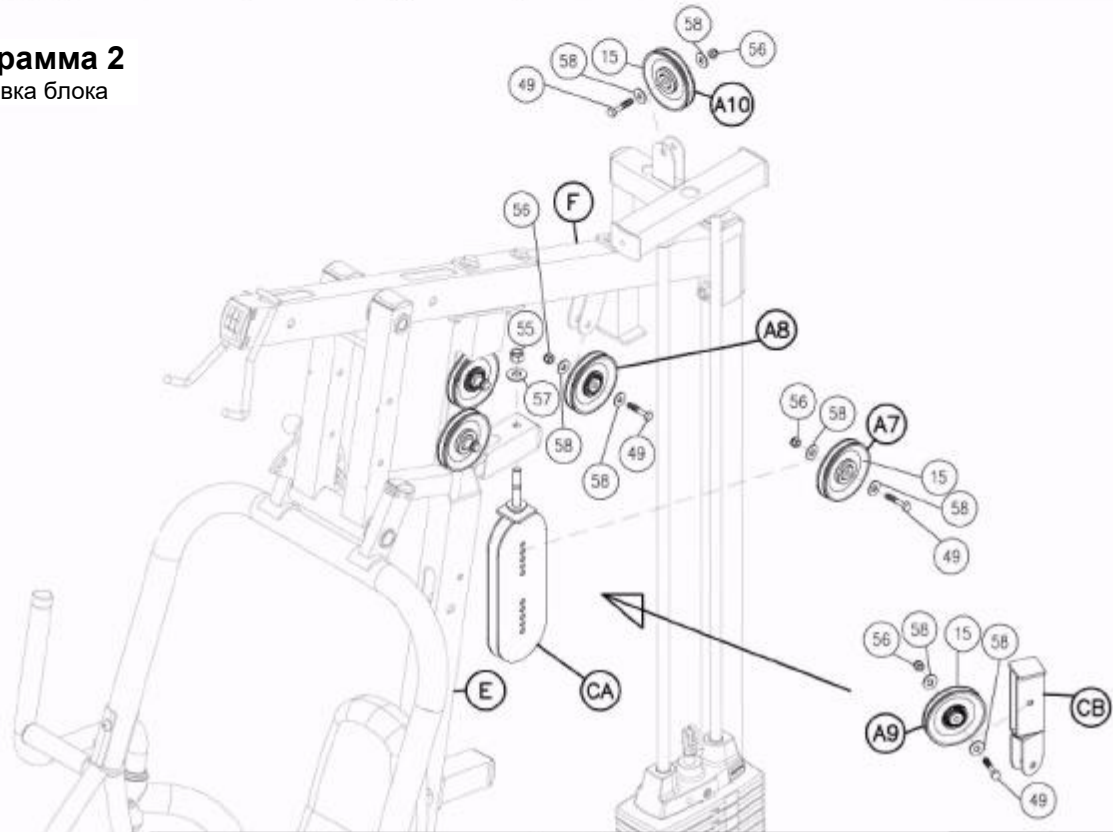
ПРЕДУПРЕЖДЕНИЕ

Диаграмма 1А



Верхний болт штока переключения (37) должен быть вкручен минимум на 1/2" в шток переключения (19), и стопорная гайка (36) должна надежно стягивать пружинную шайбу (39), чтобы обеспечить надлежащее соединение. Проверять стопорную гайку (36) один раз в неделю, чтобы удостовериться, что она затянута.

Диаграмма 2
Установка блока



Проводите сборку всех компонентов в той последовательности, в которой они представлены.



- A. См. диаграмму 1. Вставить любой конец троса брюшного пресса (97) в отверстие в угловой опорной раме (E), выше подушки для спины (X), и вытянуть трос на полную длину.
- B. Установить блок (B1) в угловую опорную раму (E) под тросом (97), как показано на диаграмме 2, с помощью:
Одного 48 (болт с шестигранной головкой 3/8" x 2 3/4")
Двух 13 (распорка блока)
Одного 56 (нейлоновая контргайка 3/8")
- C. См. диаграмму 1. Протянуть трос (97) через верх повернутого на 90 градусов держателя двойного блока (CC) и зафиксировать трос (97) на месте блоком (B2) с помощью:
Одного 49 (болт с шестигранной головкой 3/8" x 1 3/4")
Двух 58 (шайба 3/8")
Одного 56 (нейлоновая контргайка 3/8")
- D. См. диаграмму 1. Протянуть трос (97) через низ настраиваемого держателя двойного блока (CA). Вставить блок (B3) в держатель двойного блока (CA) и установить в третье отверстие снизу, как показано на диаграмме 2, с помощью:
Одного 49 (болт с шестигранной головкой 3/8" x 1 3/4") *
Двух 58 (шайба 3/8")
Одного 56 (нейлоновая контргайка 3/8")

***ПРИМЕЧАНИЕ:** Оставить блок (B3) затянутым вручную, до выполнения окончательных настроек тросов на Шаге 15.

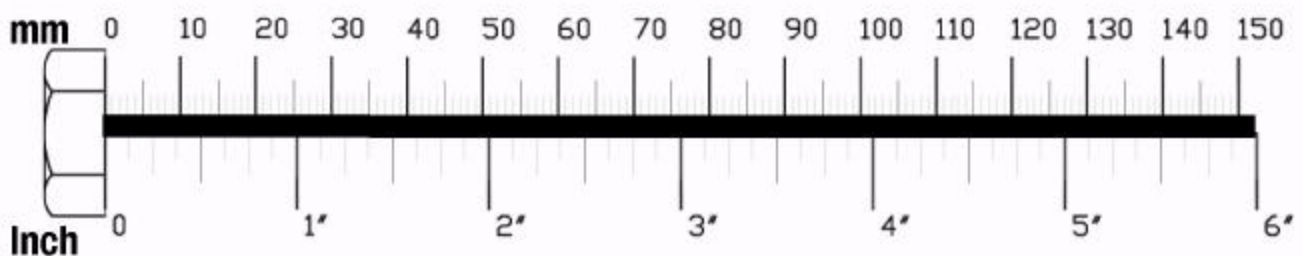


Диаграмма 1
Установка троса

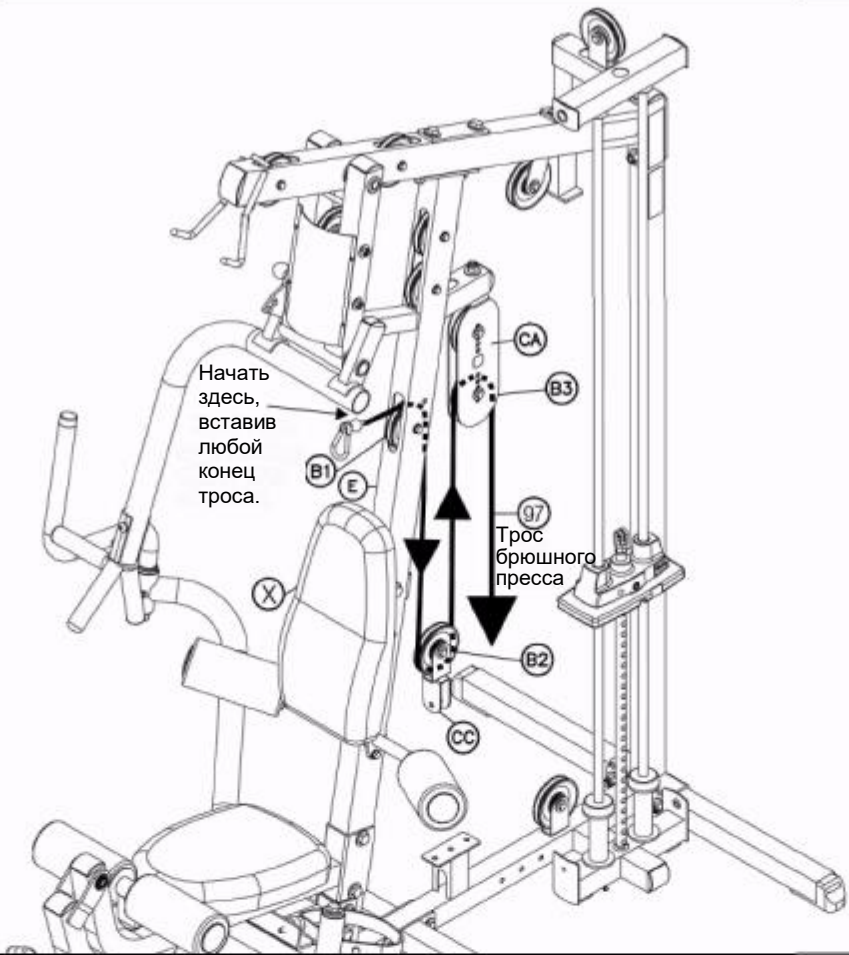
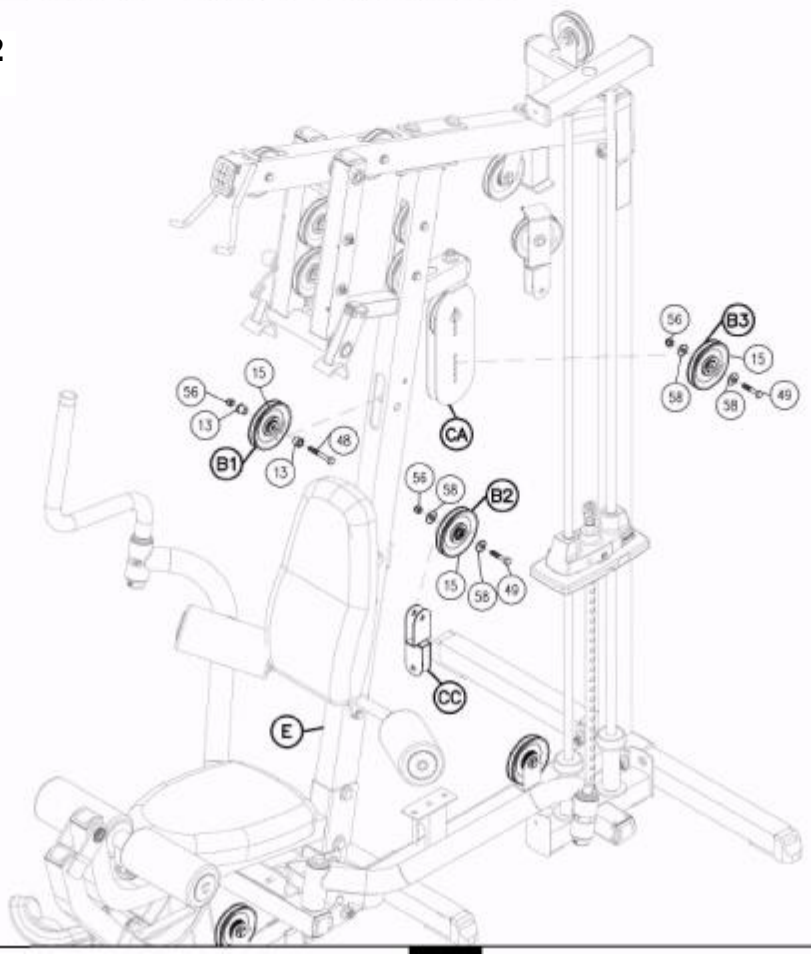


Диаграмма 2
Установка блока



ШАГ
12

Проводите сборку всех компонентов в той последовательности, в которой они представлены.



- A. См. диаграмму 1. Протянуть трос (97) через держатель блока с крюком (CD) и зафиксировать трос (97) на месте блоком (B4), как показано на диаграмме 2, с помощью:
Одного 49 (болт с шестигранной головкой 3/8" x 1 3/4")
Двух 58 (шайба 3/8")
Одного 56 (нейлоновая контргайка 3/8")

ПРИМЕЧАНИЕ:

Если Вы не устанавливаете жим ногами, то подсоедините короткий трос (99) к низу держателя блока с крюком (CD) и к основной раме (A). См. диаграмму троса 99.

- B. См. диаграмму 1. Протянуть трос (97) через низ повернутого на 45 градусов держателя двойного блока (CB) и зафиксировать трос (97) на месте блоком (B5), как показано на диаграмме 2, с помощью:
Одного 49 (болт с шестигранной головкой 3/8" x 1 3/4")
Двух 58 (шайба 3/8")
Одного 56 (нейлоновая контргайка 3/8")
- C. См. диаграмму 1. Протянуть трос (97) под блоком (B6) - предустановленным. Протянуть трос (97) вперед в сторону передней части тренажера. Вставить трос (97) через маленькую опору в основной раме (A), затем через угловую опорную раму (E) и под блоком (B7) -предустановленным.
- D. См. диаграмму 1. Протянуть трос (97) через держатель блока на конце рычага разгибания ног (Y). Установить блок (B8), как показано на диаграмме 2, с помощью:
Одного 49 (болт с шестигранной головкой 3/8" x 1 3/4")
Двух 58 (шайба 3/8")
Одного 56 (нейлоновая контргайка 3/8")
 Установить болт с шестигранной головкой (49) на конце рычага разгибания ног (Y), чтобы удерживать трос (97) на месте, как показано на диаграмме 2.

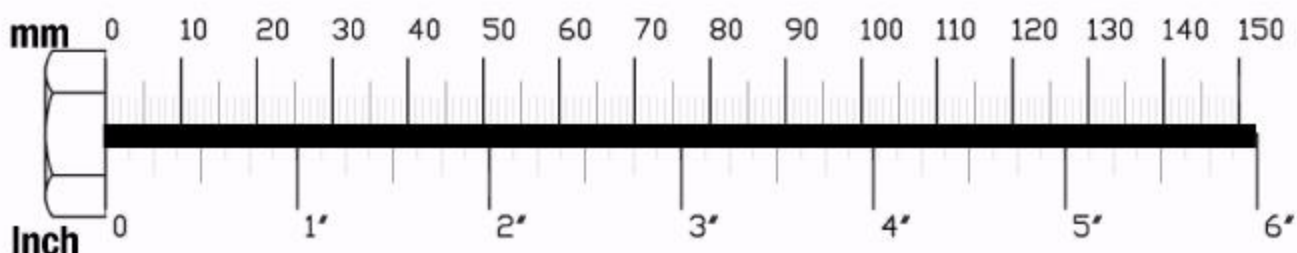


Диаграмма 1
Установка троса

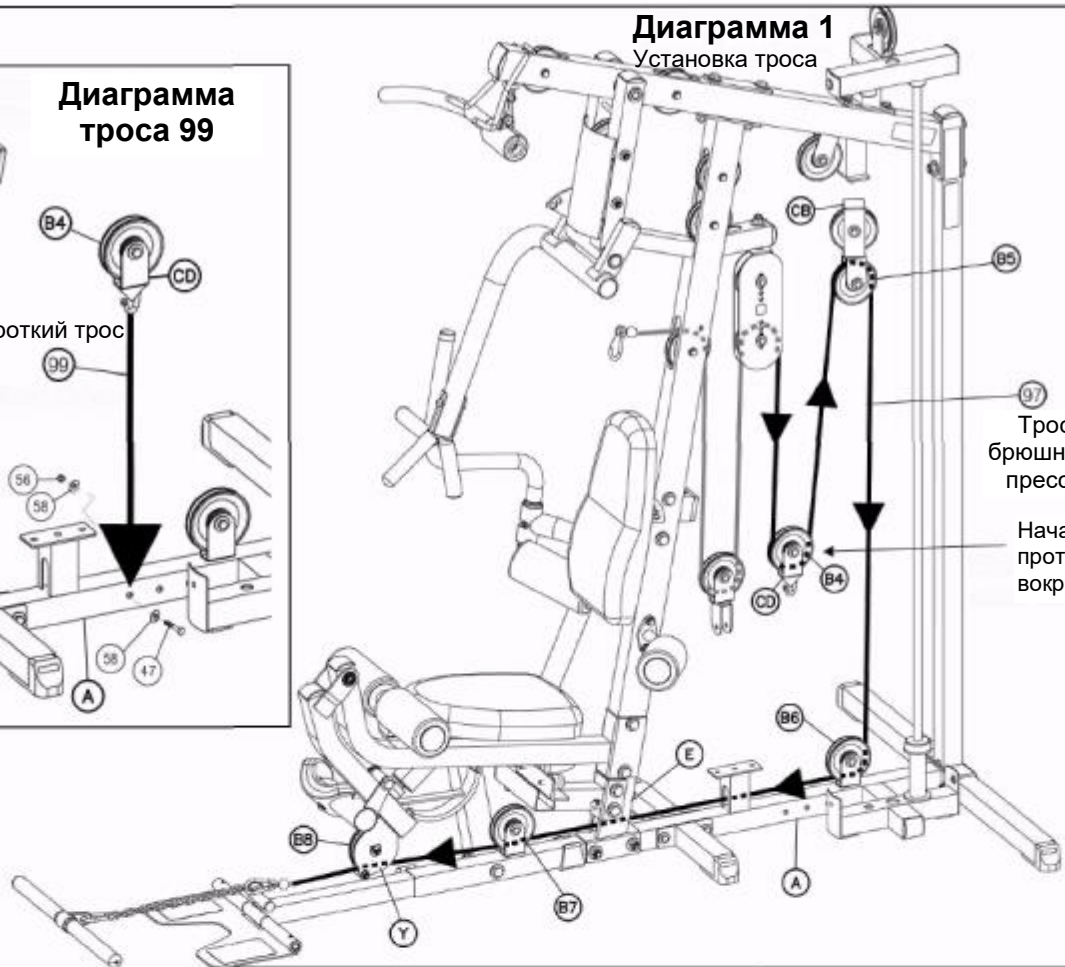
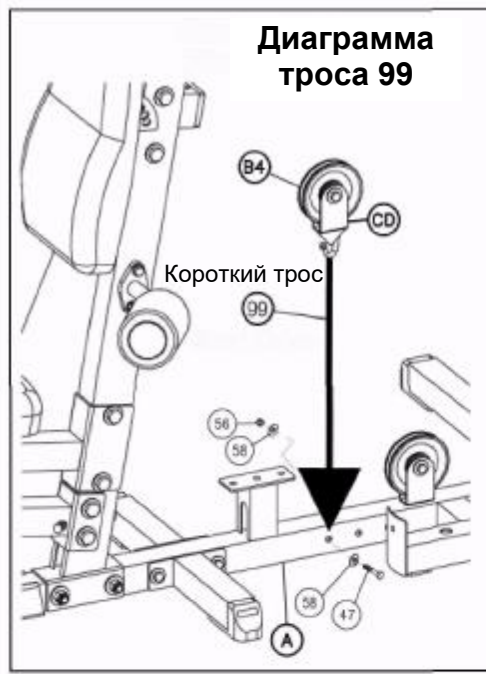
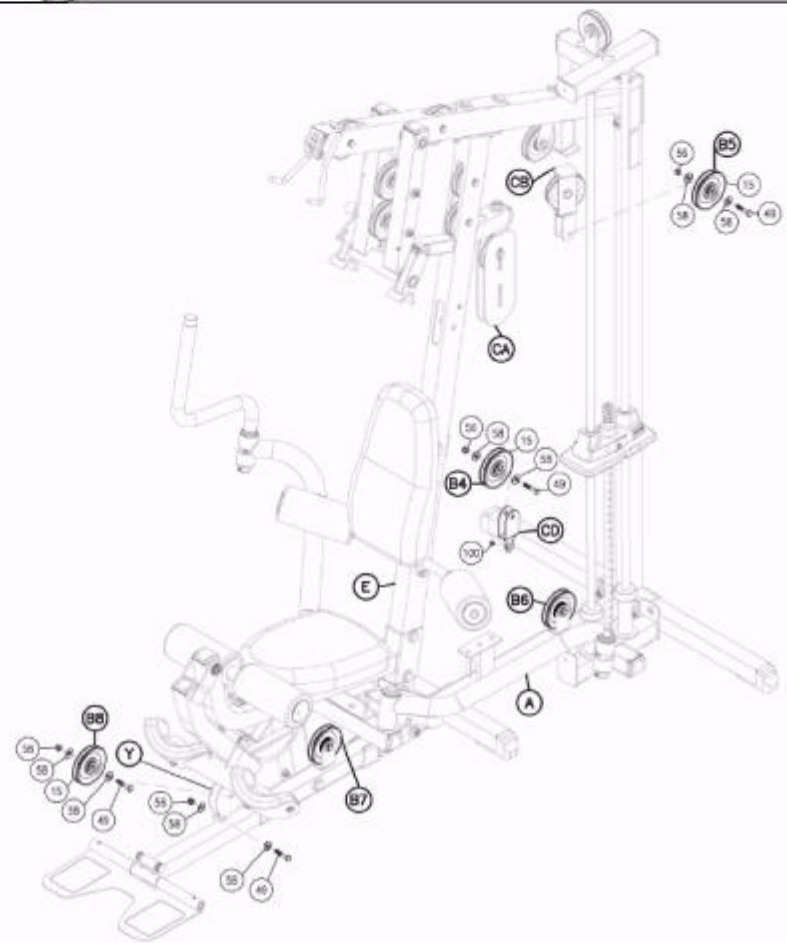
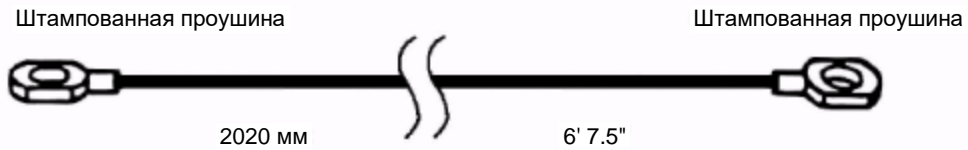


Диаграмма 2
Установка блока



Проводите сборку всех компонентов в той последовательности, в которой они представлены.

Трос баттерфляй (98)



- A. См. диаграмму 2. Прикрепить раму блока баттерфляй (AC) к основной раме (A) с помощью:
Двух 50 (болт с шестигранной головкой 3/8" x 1")
Четырех 58 (шайба 3/8")
Двух 56 (нейлоновая контргайка 3/8")
- B. См. диаграмму 2. Прикрепить две заглушки (6) к каждому концу рамы блока баттерфляй (AC).
 Прикрепить левый держатель блока баттерфляй (AD) к раме блока баттерфляй (AC) с помощью:
Одного 62 (установочный болт 3/8" x 5/8")
Одного 58 (шайба 3/8")
 Прикрепить правого держатель блока баттерфляй (AE) к раме блока баттерфляй (AC) с помощью:
Одного 62 (установочный болт 3/8" x 5/8")
Одного 58 (шайба 3/8")
- C. Прикрепить трос баттерфляй (98) к кулачку на левом рычаге баттерфляй (J), как показано на диаграмме 1, с помощью:
Одного 44 (болт с шестигранной головкой 3/8" x 3/4")
Двух 57 (шайба 3/8")
Одного 55 (нейлоновая контргайка 3/8")
- D. См. диаграмму 1. Протянуть трос (98) через левый держатель блока баттерфляй (AD), зафиксировать трос на месте блоком (C1) с помощью:
Одного 49 (болт с шестигранной головкой 3/8" x 1 3/4")
Двух 58 (шайба 3/8")
Одного 56 (нейлоновая контргайка 3/8")

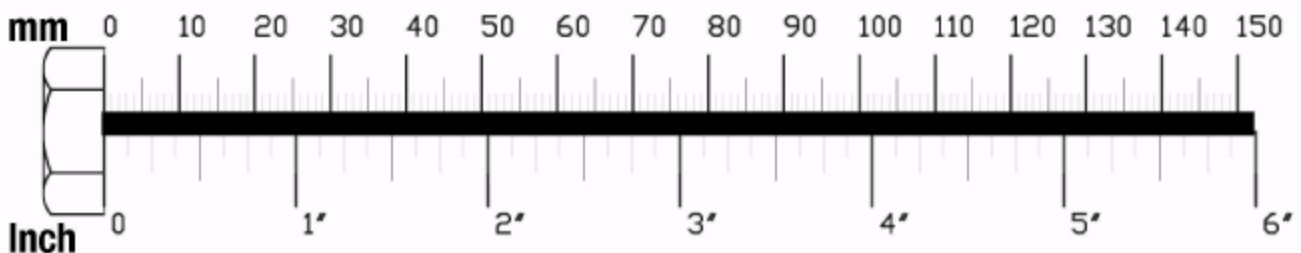
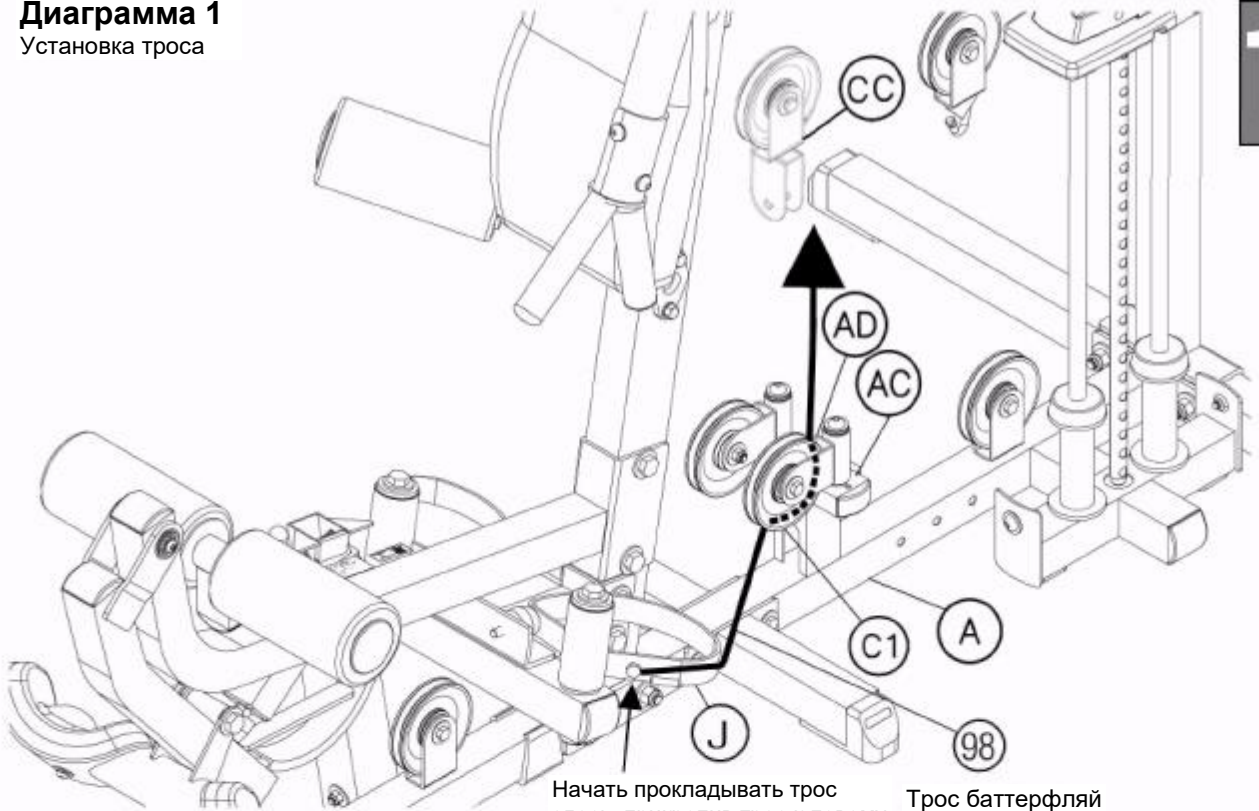


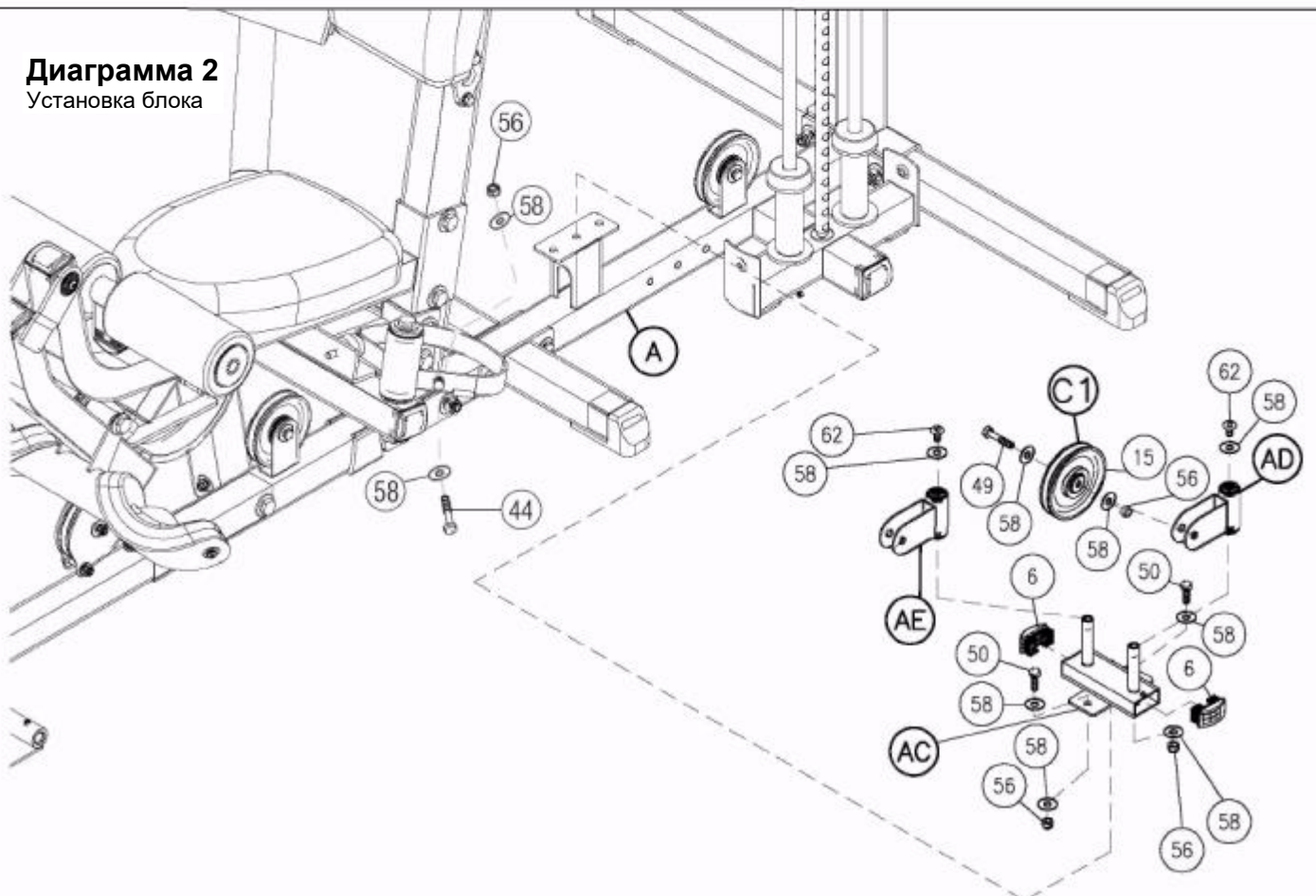
Диаграмма 1
Установка троса



Начать прокладывать трос
здесь, прикрепив трос к левому
рычагу бабтерфляй (J).

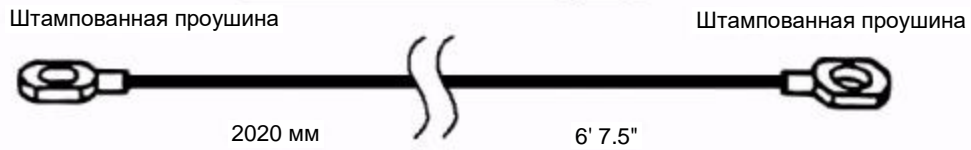
Трос бабтерфляй

Диаграмма 2
Установка блока



Проводите сборку всех компонентов в той последовательности, в которой они представлены.

Трос баттерфляй (98)



- A. См. диаграмму 1. Протянуть трос (98) вверх и в повернутый на 90 градусов держатель двойного блока (СС) и установить блок (С2) с помощью:
Одного 49 (болт с шестигранной головкой 3/8" x 1 3/4")
Двух 58 (шайба 3/8")
Одного 56 (нейлоновая контргайка 3/8")
- B. Вставить трос (98) в правый держатель блока баттерфляй (АЕ), зафиксировать трос на месте, установив блок (С3), как показано на диаграмме 2, с помощью:
Одного 49 (болт с шестигранной головкой 3/8" x 1 3/4")
Двух 58 (шайба 3/8")
Одного 56 (нейлоновая контргайка 3/8")
- C. Прикрепить трос (98) к кулачку на правом рычаге баттерфляй (L) с помощью:
Одного 44 (болт с шестигранной головкой 3/8" x 3/4")
Двух 57 (шайба 3/8")
Одного 55 (нейлоновая контргайка 3/8")

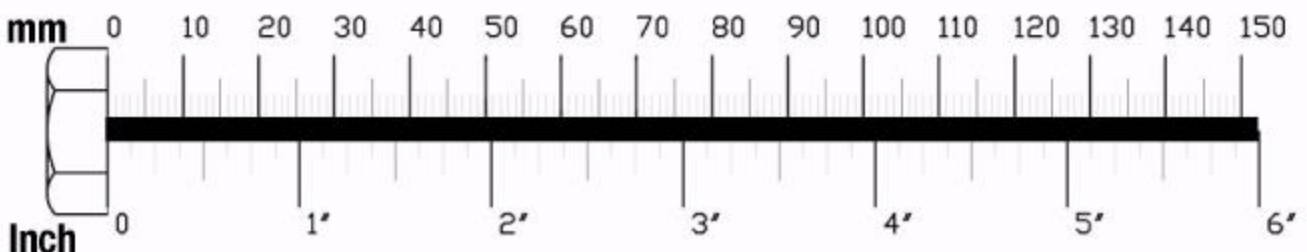


Диаграмма 1
Установка троса

Начать здесь проложив трос вокруг блока C2.

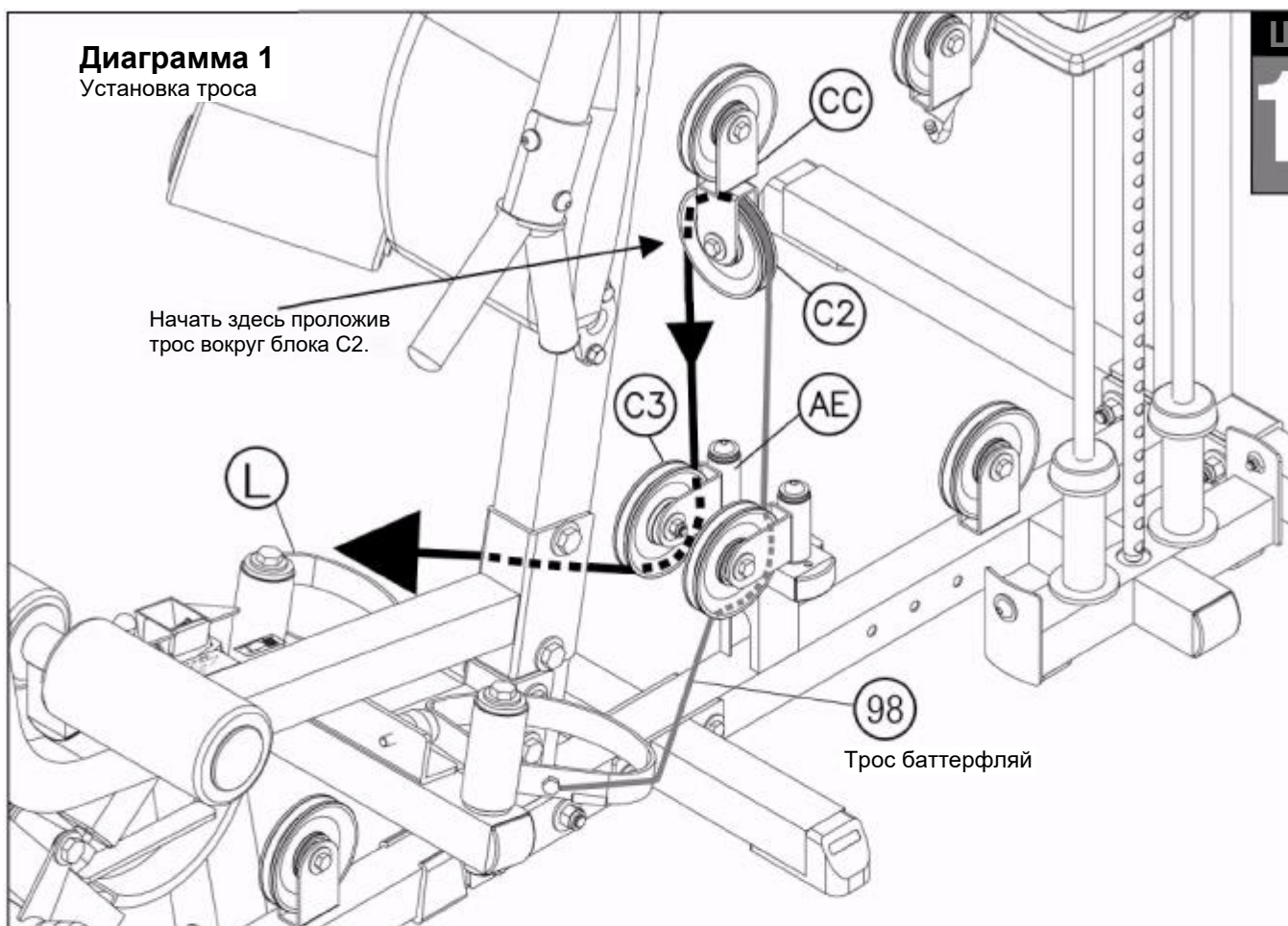
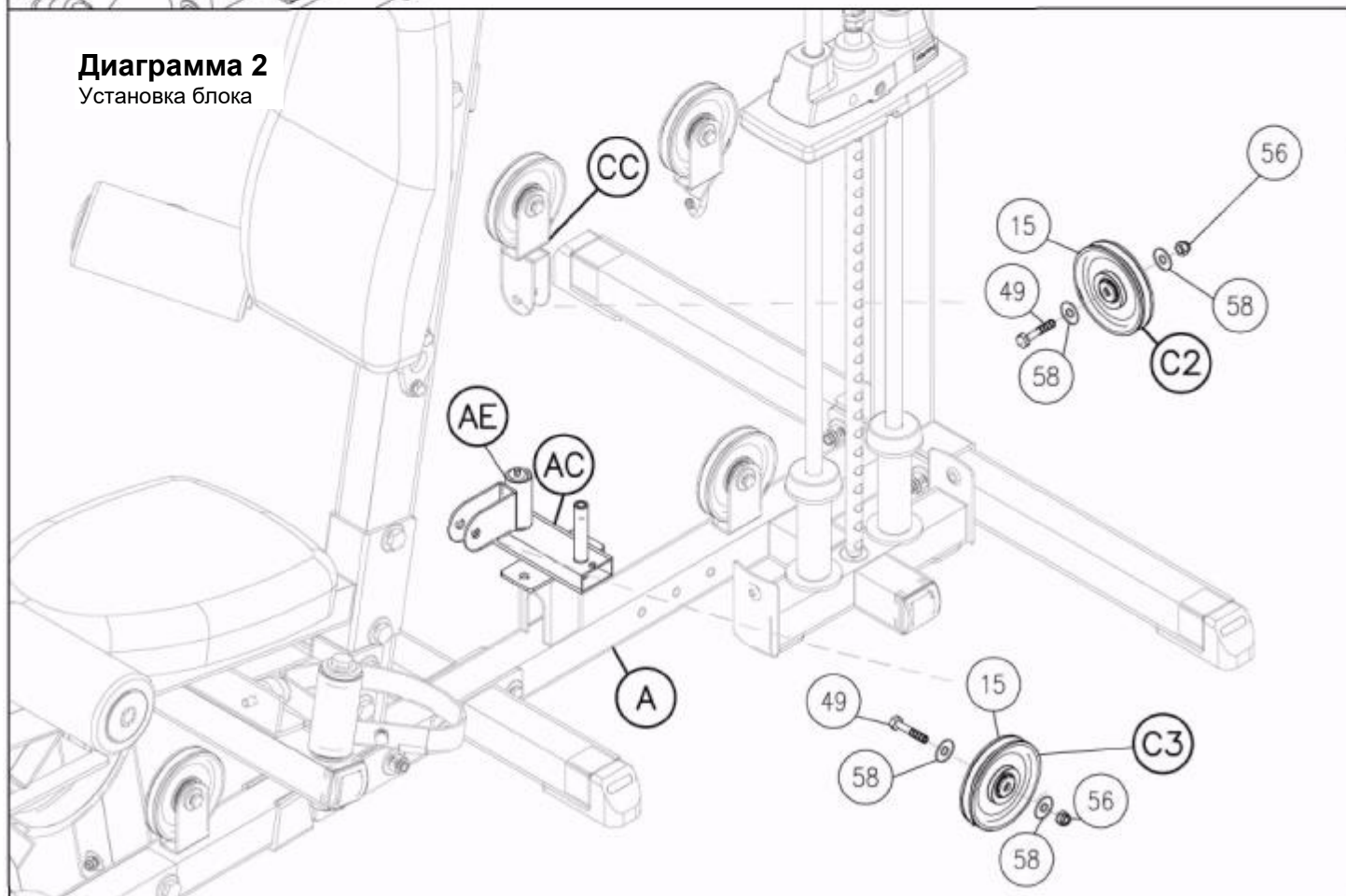


Диаграмма 2
Установка блока



Проводите сборку всех компонентов в той последовательности, в которой они представлены.

ТЕПЕРЬ - ВРЕМЯ ДЛЯ ТОГО, ЧТОБЫ ПРОВЕСТИ ВСЕ НЕОБХОДИМЫЕ РЕГУЛИРОВКИ ТРОСОВ

После выполнения установки тросов Вам необходимо проверить все тросы на надлежащее натяжение. Очевидными признаками того, что имеются проблемы с натяжением тросов, являются:

- Верхняя пластина (18) не лежит непосредственно на верхнем блине весового стека (25).
- Отверстия в штоке переключения (19) не выровнены с отверстиями в блинах весового стека (25).
- Трос(ы) болтаются и первые несколько дюймов упражнения нет сопротивления от весового стека

Имеются СЕМЬ зон регулировки тросов на G5S:

- A. Верхний болт штока переключения (37) .*
- B. ДВЕ регулировки в настраиваемом держателе двойного блока (CA).
- C. ЧЕТЫРЕ резиновых упора (23).

*** СМ. ПРИМЕЧАНИЕ 1 НА СТРАНИЦЕ 39**

Если натяжение слишком сильное, и верхняя пластина (18) не лежит непосредственно на верху блинов весового стека:

1. - Переставить блок (A7) вверх, или блок (B3) вниз в настраиваемом держателе двойного блока (CA).
2. - Повернуть и затянуть один из резиновых упоров (23).

Если слишком много свободного хода или очень слабое натяжение:

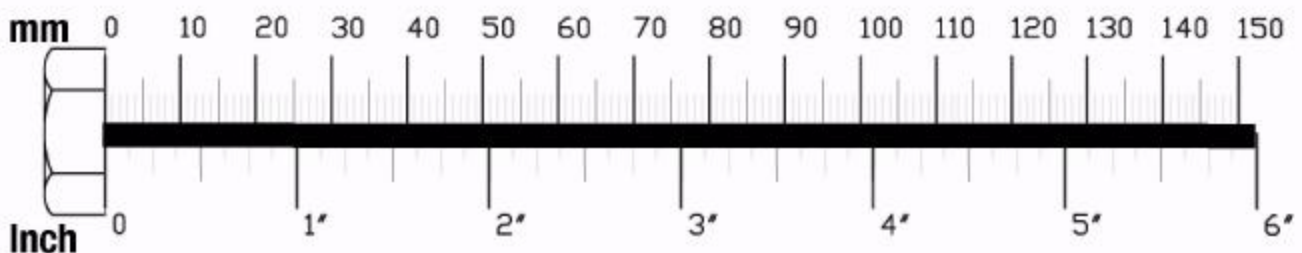
1. - Повернуть и ослабить резиновый упор (23).
2. - Переставить блок (A7) вниз, или блок (B3) вверх в настраиваемом держателе двойного блока (CA).
3. - Ввернуть верхний болт штока переключения (37) дальше в шток переключения (19).

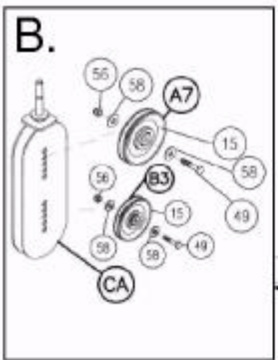
ПРИМЕЧАНИЕ:

Тросы следует осматривать ежедневно и периодически регулировать, чтобы обеспечить надежную и плавную работу.

ПРИМЕЧАНИЕ:

После выполнения регулировки тросов следует затянуть два болта, фиксирующих блоки в корпусе блоков на настраиваемом держателе двойного блока (CA).

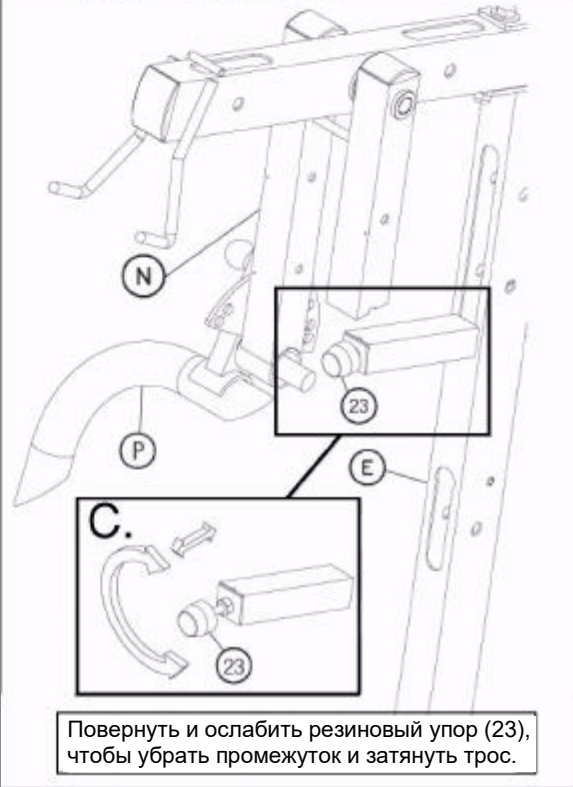
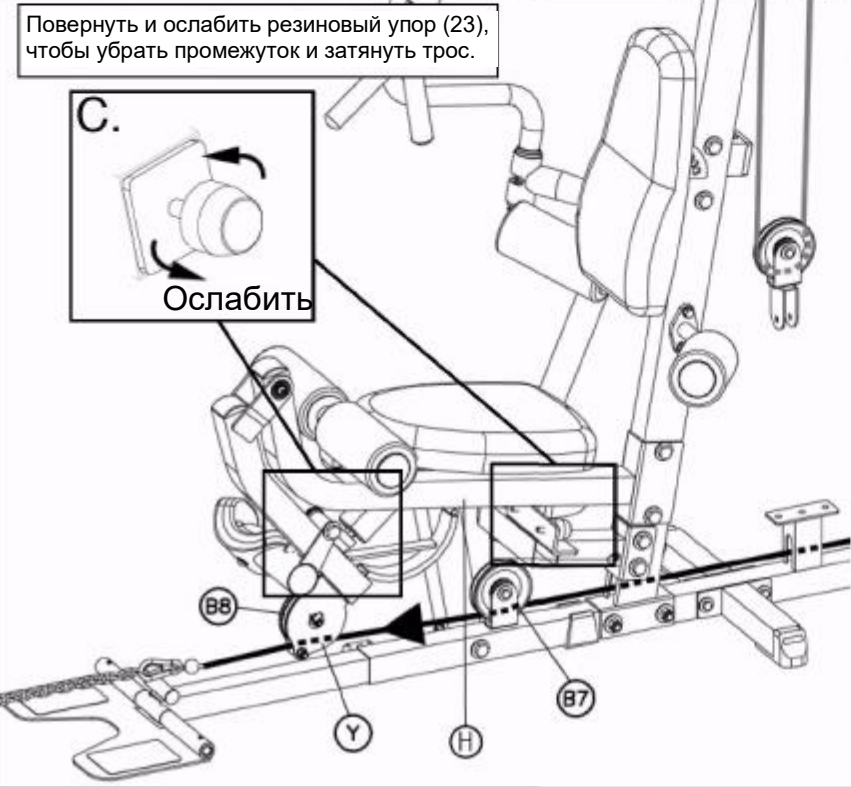




ПРИМЕЧАНИЕ 1
Еженедельно проверять стопорную гайку (36), чтобы убедиться, что она затянута и прикручена к штоку переключения (19). (См. стр.49)

⚠ ПРЕДУПРЕЖДЕНИЕ ⚠

A. Верхний болт штока переключения (37) должен быть вкручен минимум 1/2" в шток переключения (19), и стопорная гайка (36) должна надежно стягивать пружинную шайбу (39), чтобы обеспечить надлежащее соединение.



Повернуть и ослабить резиновый упор (23), чтобы убрать промежуток и затянуть трос.

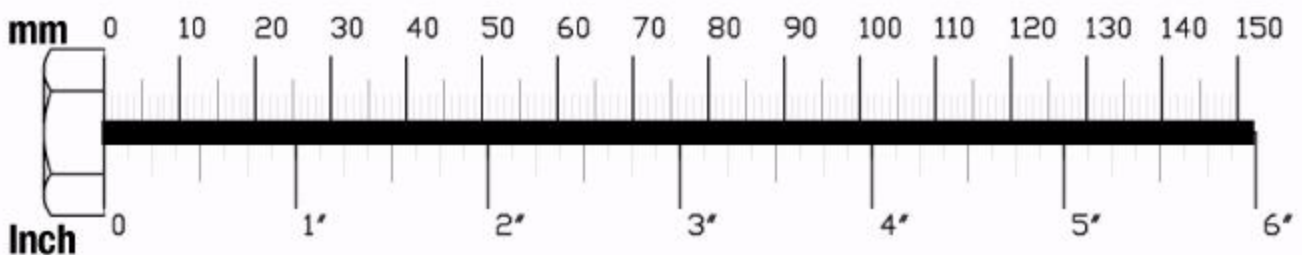
Проводите сборку всех компонентов в той последовательности, в которой они представлены.

СМ. ПРИМЕЧАНИЕ 1 НА СТР. 41:

- A. Нанести номера на верхнюю пластину весового стека (8) и на каждый блин весового стека, как показано на рис.

СМ. ПРИМЕЧАНИЕ 2 НА СТР. 41:

- B. Кожух весового стека (BA) заранее смонтирован со вставкой кожуха (BB). Прикрепить кожух весового стека (BA) сбоку весового стека, как показано на рис.
Прикрутить к основной несущей раме (A) снизу и на верхнюю раму весового стека (AB) с помощью:
Двух 62 (круглый установочный винт 3/8" x 5/8")
Двух 58 (шайба 3/8")
- C. Прикрепить задний кожух весового стека (BC), к задней стороне весового стека, к основной несущей раме (A) снизу и к верхней раме весового стека (AB) как показано на рис., с помощью:
Двух 62 (круглый установочный винт 3/8" x 5/8")
Двух 58 (шайба 3/8")
- D. Прикрепить кожух рычага жима (BD) к опоре для рычага жима сидя (N) с помощью:
Четырех 68 (круглый установочный винт 1/8" x 5/8")
- E. Прикрепить скобу для бутылки с водой (102) к кожуху весового стека (BA) с помощью:
Двух 103 (винт 1/8" x 3/8")
- F. Вставить держатель бутылки с водой (101) на скобу для бутылки с водой (102), как показано на рис.



ШАГ
16

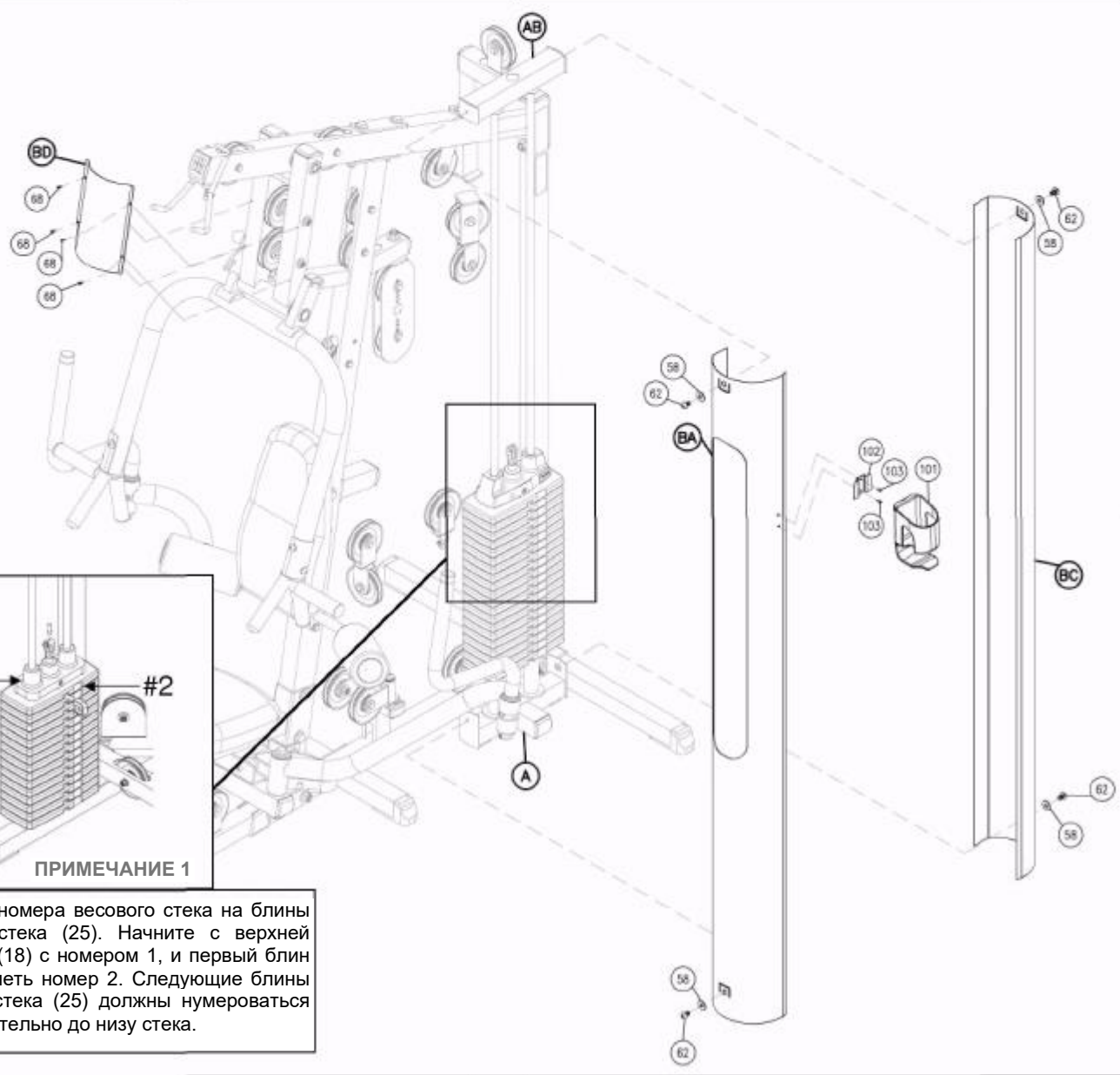


Выше показан ШАГ 16 в собранном виде.



ПРИМЕЧАНИЕ 2

Это вид сверху двух кожухов весового стека. Отметьте форму каждого кожуха для надлежащего размещения.



ПРИМЕЧАНИЕ 1

Нанесите номера весового стека на блины весового стека (25). Начните с верхней пластины (18) с номером 1, и первый блин должен иметь номер 2. Следующие блины весового стека (25) должны нумероваться последовательно до низу стека.

Перечень деталей G5S

№ п/п	КОЛ-ВО	ДЕТАЛЬ №	ОПИСАНИЕ
A 1		G5SMBF-A	ОСНОВНАЯ НЕСУЩАЯ РАМА
B 1		G5SRBF-B	ЗАДНЯЯ НЕСУЩАЯ РАМА
C 1		G5SRVF-C	ЗАДНЯЯ ВЕРТИКАЛЬНАЯ РАМА
D 2		G5SSBF-D	БОКОВАЯ НЕСУЩАЯ РАМА
E 1		G5SASF-E	УГЛОВАЯ ОПОРНАЯ РАМА
F 1		G5STF-F	ВЕРХНЯЯ РАМА
G 1		G5SPDF-G	РАМА БАТТЕРФЛЯЙ
H 1		G5SLEF-H	РАМА РАЗГИБАНИЯ НОГ
J 1		G5SLPDA-J	ЛЕВЫЙ РЫЧАГ БАТТЕРФЛЯЙ
K 1		G5SLPDH-K	ЛЕВАЯ РУКОЯТЬ БАТТЕРФЛЯЙ
L 1		G5SRPDA-L	ПРАВЫЙ РЫЧАГ БАТТЕРФЛЯЙ
M 1		G5SRPDH-M	ПРАВАЯ РУКОЯТЬ БАТТЕРФЛЯЙ
N 1		G5SSPAS-N	ОПОРА ДЛЯ РЫЧАГА ЖИМА СИДЯ
P 1		G5SSPA-P	РЫЧАГ ЖИМА СИДЯ
Q 2		G5SSPH-Q	РУКОЯТИ ЖИМА СИДЯ
R 1		G5SFP-R	НОЖНАЯ ПЛАСТИНА
S 1		G5SACF-S	НАСТРАИВАЕМАЯ ХРОМОВАЯ РАМА
T 1		G5SBPH-T	ДЕРЖАТЕЛЬ ПОДУШКИ ДЛЯ СПИНЫ
U 1		G5SCBPF-U	ХРОМОВАЯ РАМА ПОДУШКИ ДЛЯ СПИНЫ
V 1		G5SBPF-V	РАМА ПОДУШКИ ДЛЯ СПИНЫ
W 2		G5SLHD-W	<i>НИЖНИЙ</i> УПОР ДЛЯ НОГ
Y 1		G5SLEA-Y	РЫЧАГ РАЗГИБАНИЯ НОГ
Z 1		G5SLEPH-Z	ДЕРЖАТЕЛЬ ПОДУШКИ РАЗГИБАНИЯ НОГ
ZC 1		G5SLESPF-ZC	РАМА ПОДУШКИ СИДЕНЬЯ ДЛЯ РАЗГИБАНИЯ НОГ
AA 2		G5SGR-AA	НАПРАВЛЯЮЩИЕ СТЕРЖНИ
AB 1		G5STWSF-AB	ВЕРХНЯЯ РАМА ВЕСОВОГО СТЕКА
AC 1		G5SPDPF-AC	РАМА БЛОКА БАТТЕРФЛЯЙ
AD 1		G5SLPDPH-AD	ЛЕВЫЙ ДЕРЖАТЕЛЬ БЛОКА БАТТЕРФЛЯЙ
AE 1		G5SRPDPH-AE	ПРАВЫЙ ДЕРЖАТЕЛЬ БЛОКА БАТТЕРФЛЯЙ

Номера деталей требуются при заказе запчастей.

Перечень крепежных деталей G5S

№ п/п	КОЛ-ВО	ДЕТАЛЬ №	ОПИСАНИЕ
1	1	JPIN4.25	ШТЫРЬ ВЕСОВОГО СТЕКА 4 1/4" X 7/16"
2	1	JSCH.18	СТАЛЬНАЯ ЦЕПЬ 3/16"
3	11	JCEC22	ВЫПУКЛАЯ ЗАГЛУШКА 2" X 2"
4	1	JCEC23	ВЫПУКЛАЯ ЗАГЛУШКА 2" X 3"
5	4	JREC1.37	КРУГЛАЯ ЗАГЛУШКА 1 3/8"
6	8	JCEC12	ВЫПУКЛАЯ ЗАГЛУШКА 1" X 2"
7	2	JREC1X.31	КРУГЛАЯ ЗАГЛУШКА 1" OD X 5/16" L
8	4	JREC1	ЗАГЛУШКА ВАЛИКА 1"
9	4	JFC22	КОНЦЕВОЙ КОЛПАЧОК 2" X 2"
10	2	JRD2.5	РЕЗИНОВОЕ КОЛЬЦО 2 1/2"
11	5	JSNAP3	КАРАБИН
12	4	JMS.62X.37	МЕТАЛЛИЧЕСКАЯ РАСПОРКА 5/8" OD X 3/8" ID X 7/8" L
13	10	JPS.62X.37	5/8 РАСПОРКА БЛОКА " OD X 3/8" ID X 5/8" L
14	4	JGT5.5	СХВАТЫВАЮЩАЯ ЛЕНТА 5 1/2" X 3 3/4"
15	21	JPP4.5X.75	ПЛАСТИКОВЫЙ БЛОК 4 1/4" X 3/4" ШИРИНА
16	6	JREC1.5	КРУГЛАЯ ЗАГЛУШКА 1 1/2"
17	4	JFOAM3.5x8	ВАЛИК ИЗ ПЕНОМАТЕРИАЛА 3 1/2" X 8"
18	1	JTP10	ВЕРХНЯЯ ПЛАСТИНА (10 фунтов)
19	1	JSR25	ШТОК ПЕРЕКЛЮЧЕНИЯ (25 отверстий переключения)
20	2	JWSS22	ПРОКЛАДКИ ВЕСОВОГО СТЕКА 2" X 2"
21	2	JPW3	ПЛАСТИКОВАЯ ШАЙБА 3"
22	1	JRP1.5	РЕЗИНОВАЯ ПОДУШКА 1 1/2" X 1 3/4"
23	4	JRS1.5	РЕЗИНОВЫЙ УПОР 1 1/2"
24	2	JSC1.37	ОГРАНИЧИТЕЛЬНАЯ ВТУЛКА 1 3/8" OD X 3/4" ID 1.5" L
25	25	JSP10	ВЕСОВОЙ БЛИН
26	3	JTSPP3	Т-ОБРАЗНЫЙ ПОДПРУЖИНЕННЫЙ ШТИФТ 3" L
27	10	JAS.31X.31	УСТАНОВОЧНЫЙ ВИНТ 5/16" X 5/16" ПОЛНАЯ РЕЗЬБА
28	2	JSB1.62X.87	СТАЛЬНАЯ ВТУЛКА 1 5/8" OD 7/8" ID ПРЕДУСТАНОВЛЕННАЯ
29	2	JSB1.62X1	СТАЛЬНАЯ ВТУЛКА 1 5/8" OD 1" ID 5/8" L
30	8	JBB1.62X1	САМОСМАЗЫВАЮЩАЯСЯ ВТУЛКА 1 5/8" OD 1" ID 5/8" L- ПРЕДУСТАНОВЛ.
31	2	JBB1.5X1	САМОСМАЗЫВАЮЩАЯСЯ ШАЙБА 1 1/2" OD 1" ID 1/16" L- ПРЕДУСТАНОВЛ.
32	4	JBB.87X.56	САМОСМАЗЫВАЮЩАЯСЯ 7/8 ВТУЛКИ " OD 9/16" ID 7/16" L- ПРЕДУСТАНОВЛ.
33	2	JBB.75X.5	САМОСМАЗЫВАЮЩАЯСЯ ВТУЛКА 3/4" OD 1/2" ID 3/8" L
34	2	JCREC.43	ХРОМОВАЯ КРУГЛАЯ ЗАГЛУШКА 1 7/16" OD 1" ID 3/4" L
35	2	JCC.43	ХРОМОВАЯ ВТУЛКА 1 7/16" OD 1" ID 5/8" L
36	1	JJN.5	СТОПОРНАЯ ГАЙКА 1/2"
37	1	JSRTB.5	ВЕРХНИЙ БОЛТ ШТОКА ПЕРЕКЛЮЧЕНИЯ 1/2" X 2" ПОЛНАЯ РЕЗЬБА
38	1	JNEX.37X.87FTB	БОЛТ С ШЕСТИГРАННОЙ ГОЛОВКОЙ 3/8" X 7/8" ПОЛНАЯ РЕЗЬБА
39	1	JSLW.5	ПРУЖИННАЯ ШАЙБА 1/2"
40	1	JNEX.5X5.25РТВ	БОЛТ С ШЕСТИГРАННОЙ ГОЛОВКОЙ 1/2" X 5 1/4" ЧАСТИЧНАЯ РЕЗЬБА
41	2	JNEX.5X4.25РТВ	БОЛТ С ШЕСТИГРАННОЙ ГОЛОВКОЙ 1/2" X 4 1/4" ЧАСТИЧНАЯ РЕЗЬБА
42	1	JNEX.5X4РТВ	БОЛТ С ШЕСТИГРАННОЙ ГОЛОВКОЙ 1/2" X 4" ЧАСТИЧНАЯ РЕЗЬБА
43	12	JNEX.5X3.25РТВ	БОЛТ С ШЕСТИГРАННОЙ ГОЛОВКОЙ 1/2" X 3 1/4" ЧАСТИЧНАЯ РЕЗЬБА
44	2	JNEX.37X.75FTB	БОЛТ С ШЕСТИГРАННОЙ ГОЛОВКОЙ 3/8" X 3/4" ПОЛНАЯ РЕЗЬБА
45	2	JNEX.5X.75FTB	БОЛТ С ШЕСТИГРАННОЙ ГОЛОВКОЙ 1/2" X 3/4" ПОЛНАЯ РЕЗЬБА
46	2	JNEX.37X7.25РТВ	БОЛТ С ШЕСТИГРАННОЙ ГОЛОВКОЙ 3/8" X 7 1/4" ЧАСТИЧНАЯ РЕЗЬБА
47	3	JNEX.37X3РТВ	БОЛТ С ШЕСТИГРАННОЙ ГОЛОВКОЙ 3/8" X 3" ЧАСТИЧНАЯ РЕЗЬБА
48	5	JNEX.37X2.75РТВ	БОЛТ С ШЕСТИГРАННОЙ ГОЛОВКОЙ 3/8" X 2 3/4" ЧАСТИЧНАЯ РЕЗЬБА
49	15	JNEX.37X1.75РТВ	БОЛТ С ШЕСТИГРАННОЙ ГОЛОВКОЙ 3/8" X 1 3/4" ЧАСТИЧНАЯ РЕЗЬБА

Номера деталей требуются при заказе запчастей.

G5S Крепеж (продолжение)

№ п/п	КОЛ-ВО	ДЕТАЛЬ №	ОПИСАНИЕ
50	4	JHEX.37X1FTB	БОЛТ С ШЕСТИГРАННОЙ ГОЛОВКОЙ 3/8" X 1" ПОЛНАЯ РЕЗЬБА
51	4	JHEX.31X1.75PTB	БОЛТ С ШЕСТИГРАННОЙ ГОЛОВКОЙ 5/16" X 1 3/4" ЧАСТИЧНАЯ РЕЗЬБА
52	2	JHEX.5X3.5PTB	БОЛТ С ШЕСТИГРАННОЙ ГОЛОВКОЙ 1/2" X 3 1/2" ЧАСТИЧНАЯ РЕЗЬБА
53	2	JHEX.37X3.25PTB	БОЛТ С ШЕСТИГРАННОЙ ГОЛОВКОЙ 3/8" X 3 1/4" ЧАСТИЧНАЯ РЕЗЬБА
54	4	JLN.37	КОНТРГАЙКА 3/8"
55	20	JNLN.5	НЕЙЛОНОВАЯ КОНТРГАЙКА 1/2"
56	31	JNLN.37	НЕЙЛОНОВАЯ КОНТРГАЙКА 3/8"
57	31	JWFLT.5	ШАЙБА 1/2"
58	47	JWFLT.37	ШАЙБА 3/8"
59	10	JWFLT.31	ШАЙБА 5/16"
60	10	JSLW.31	ПРУЖИННАЯ ШАЙБА 5/16"
61	1	JRAN.37X2FTB	КРУГЛЫЙ УСТАНОВОЧНЫЙ ВИНТ 3/8" X 2" ПОЛНАЯ РЕЗЬБА
62	13	JFAN.37X.62FTB	ПОТАЙНОЙ УСТАНОВОЧНЫЙ ВИНТ 3/8" X 5/8" ПОЛНАЯ РЕЗЬБА
63	4	JFAN.31X.75FTB	ПОТАЙНОЙ УСТАНОВОЧНЫЙ ВИНТ 5/16" X 3/4" ПОЛНАЯ РЕЗЬБА
64	2	JRAN.31X.75FTB	КРУГЛЫЙ УСТАНОВОЧНЫЙ ВИНТ 5/16" X 3/4" ПОЛНАЯ РЕЗЬБА
65	2	JFAN.31X.56FTB	ПОТАЙНОЙ УСТАНОВОЧНЫЙ ВИНТ 5/16" X 9/16" ПОЛНАЯ РЕЗЬБА
66	4	JAS.31X.37FTB	УСТАНОВОЧНЫЙ ВИНТ 5/16" X 3/8" ПОЛНАЯ РЕЗЬБА
67	4	JAS.18X.18FTB	УСТАНОВОЧНЫЙ ВИНТ 3/16" X 3/16" ПОЛНАЯ РЕЗЬБА
68	4	JFAN.125X.62FTB	ПОТАЙНОЙ УСТАНОВОЧНЫЙ ВИНТ 1/8" X 5/8" ПОЛНАЯ РЕЗЬБА
69	1	JFAN.31X.37FTB	ПОТАЙНОЙ УСТАНОВОЧНЫЙ ВИНТ 5/16" X 3/8" ПОЛНАЯ РЕЗЬБА
73	1	JS1X7	ВАЛ 1" ODX 7" L
74	1	JS1X9.75	ВАЛ 1" OD X 9 3/4" L
75	1	JFRS1X19	СТЕРЖЕНЬ ВАЛИКА ИЗ ПЕНОМАТЕРИАЛА 1" OD X 19" L
76	1	JS.75X16	ВАЛ 3/4" ODX 16" L
77	1	JS.5X3	ВАЛ 1/2" ODX 3" L
78	2	JPB22	ПЛАСТИКОВАЯ ВТУЛКА 2" X 2" (ДЛИНОЙ 2")
79	1	JPB22X6.5	ПЛАСТИКОВАЯ ВТУЛКА 2" X 2" (ДЛИНОЙ 6 1/2")
80	2	JFG26	ЗАХВАТНОЕ УСТРОЙСТВО ИЗ ПЕНОМАТЕРИАЛА 1 1/2" OD X 26" L - ПРЕДУСТ.
81	2	JFG18	ЗАХВАТНОЕ УСТРОЙСТВО ИЗ ПЕНОМАТЕРИАЛА 1 1/2" OD X 18" L - ПРЕДУСТ.
82	2	JFG8.5	ЗАХВАТНОЕ УСТРОЙСТВО ИЗ ПЕНОМАТЕРИАЛА 1 1/2" OD X 8 1/2" L - ПРЕДУСТ.
83	6	JFG14	ЗАХВАТНОЕ УСТРОЙСТВО ИЗ ПЕНОМАТЕРИАЛА 1 1/2" OD X 14" L - ПРЕДУСТ.
84	1	JBNPP3.75	ПОДПРУЖИНЕННЫЙ ШТИФТ С ШАРОВОЙ ГОЛОВКОЙ 3 3/4" L
85	1	JTSPP6.75	Т-ОБРАЗНЫЙ ПОДПРУЖИНЕННЫЙ ШТИФТ 6 3/4" L
86	2	JP2X5.87	ПЛАСТИНА 2" X 5 7/8"
87	1	JFL22	ВЫРАВНИВАТЕЛЬ РАМЫ 2" X 2"
88	1	JHSA	ГИДРАВЛИЧЕСКИЙ РЕГУЛЯТОР СИДЕНЬЯ
89	2	JWSR	СТОЯКИ ВЕСОВОГО СТЕКА
90	1	JCES	КОНЦЕВОЙ ВАЛ ТРОСА
91	1	JAS.18X.31	УСТАНОВОЧНЫЙ ВИНТ 3/16" X 5/16"
92	6	JBLW.37	ПРУЖИННАЯ СТОПОРНАЯ ШАЙБА 3/8"
94	4	JHEX.31X.75	БОЛТ С ШЕСТИГРАННОЙ ГОЛОВКОЙ 5/16" X 3/4" ПОЛНАЯ РЕЗЬБА
100	1	JACN.18	КОЛПАЧКОВАЯ ГАЙКА 3/16" ID - ПРЕДУСТАНОВЛЕННАЯ
103	1	JS.125FTB	ВИНТ 1/8" X 3/8" ПОЛНАЯ РЕЗЬБА

Номера деталей требуются при заказе запчастей.

Перечень тросов

№ п/п	КОЛ-ВО	ДЕТАЛЬ №	ОПИСАНИЕ
96	1	JLPDC16	ТРОС ВЕРХНЕЙ ТЯГИ 16' 3"
97	1	JACC17	ТРОС БРЮШНОГО ПРЕССА 17' 1"
98	1	JPDC6	ТРОС БАТТЕРФЛЯЙ 6' 7.5"
99	1	JSC2	КОРОТКИЙ ТРОС 2' 5"

Перечень принадлежностей

№ п/п	КОЛ-ВО	ДЕТАЛЬ №	ОПИСАНИЕ
70	1	JLB	СТЕРЖЕНЬ ВЕРХНЕЙ ТЯГИ
71	1	JLRB	СТЕРЖЕНЬ НИЖНЕЙ ТЯГИ
72	1	JLBP	ПОДУШКА ПЕРЕКЛАДИНЫ ВЕРХНЕЙ ТЯГИ
101	1	JWBH	ДЕРЖАТЕЛЬ БУТЫЛКИ С ВОДОЙ
102	1	JWBB	СКОБА ДЛЯ БУТЫЛКИ С ВОДОЙ

Перечень кожухов

№ п/п	КОЛ-ВО	ДЕТАЛЬ №	ОПИСАНИЕ
BA	2	G5SWSS-BA	КОЖУХ ВЕСОВОГО СТЕКА
BB	2	G5SSI-BB	ВСТАВКА КОЖУХА
BC	2	G5SBWSS-BC	ЗАДНИЙ КОЖУХ ВЕСОВОГО СТЕКА
BD	1	G5SPAS-BD	КОЖУХ РЫЧАГА ЖИМА

Держатель блока

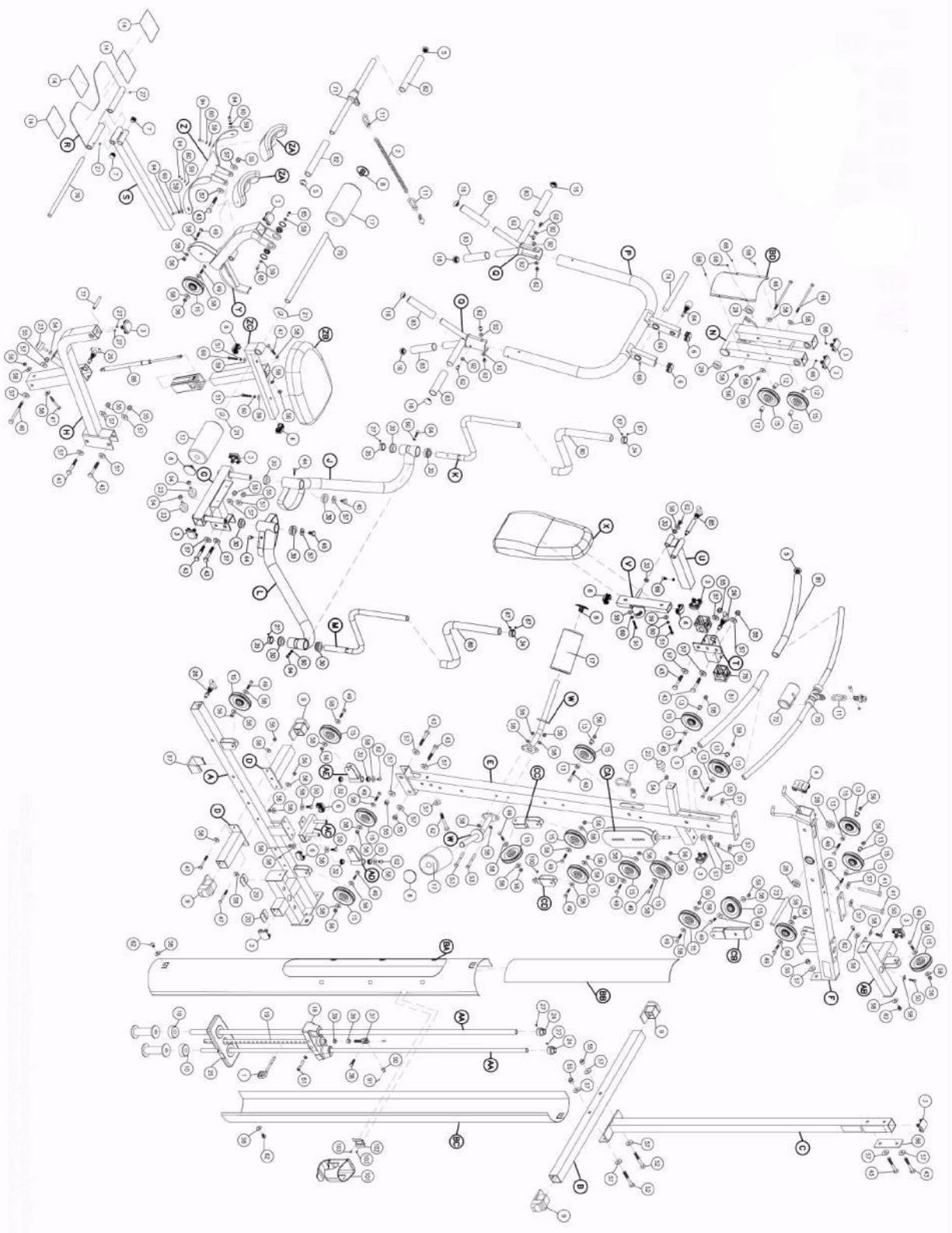
№ п/п	КОЛ-ВО	ДЕТАЛЬ №	ОПИСАНИЕ
CA	1	G5SDAPH-CA	НАСТРАИВАЕМЫЙ ДЕРЖАТЕЛЬ ДВОЙНОГО БЛОКА
CB	1	G5S45DDPH-CB	ПОВЕРНУТЫЙ НА 45 ГРАДУСОВ ДЕРЖАТЕЛЬ ДВОЙНОГО БЛОКА
CC	1	G5S90DDPH-CC	ПОВЕРНУТЫЙ НА 90 ГРАДУСОВ ДЕРЖАТЕЛЬ ДВОЙНОГО БЛОКА
CD	1	G5SPHWH-CD	ДЕРЖАТЕЛЬ БЛОКА С КРЮКОМ

Перечень подушек

№ п/п	КОЛ-ВО	ДЕТАЛЬ №	ОПИСАНИЕ
X	1	G5SBP-X	ПОДУШКА ДЛЯ СПИНЫ
ZA	2	G5SLP-ZA	ПОДУШКИ ДЛЯ НОГ
ZB	1	G5SSP-ZB	ПОДУШКА СИДЕНЬЯ

Номера деталей требуются при заказе запчастей.

Technical drawing of a mechanical assembly, likely a bicycle frame, showing exploded views of various components. The drawing is labeled with numerous alphanumeric codes (A-Z) and numbers (1-30) indicating specific parts and their assembly sequence. The components include the frame, handlebars, seat, wheels, and various adjustment mechanisms. The drawing is oriented vertically on the page.



Технические характеристики

Назначение	коммерческое
Тип	грузоблочный
Упражнения	жим от плеч, баттерфляй, тяга сверху, горизонтальная тяга, разгибания ног, подъем на пиццепс и др.
Тип / вес стека	весовые плиты / 95 кг
Направляющие	хромированные
Материал / диаметр троса	сталь / 6 мм
Регулировка положения сидения	да
Размер в рабочем состоянии (Д*Ш*В), см	205,7*139,7*213,3
Максимальный вес пользователя, кг	180
Вес нетто, кг	231,79
Вес брутто, кг	250
Гарантия	3 года
Производитель	Body Solid
Страна изготовления	КНР

Поставщик: ООО «Фитатлон», 115230, Россия, г. Москва, Каширское шоссе, дом 13Б, 5 этаж, комната №31 в помещении №1.

Дата изготовления указана на упаковке тренажера.

Упаковка содержит информацию о дате изготовления оборудования, указанную в виде шифра.

Пример: С190122, где 19 – год изготовления, 01 – месяц изготовления, 22 – внутренний номер учета.

Оборудование сертифицировано в соответствии с Техническим Регламентом Таможенного Союза.

Производитель оставляет за собой право вносить изменения в конструкцию тренажера, не ухудшающие значительно его основные технические характеристики.

Все актуальные изменения в конструкции либо технических спецификациях изделия отражены на официальном сайте поставщика оборудования ООО «Фитатлон» www.fitathlon.ru

Последнюю версию Руководства пользователя Вы можете найти на сайте поставщика ООО «Фитатлон» www.fitathlon.ru

**ВНИМАНИЕ! ТРЕНАЖЕР ПРЕДНАЗНАЧЕН ДЛЯ КОММЕРЧЕСКОГО
ИСПОЛЬЗОВАНИЯ**