

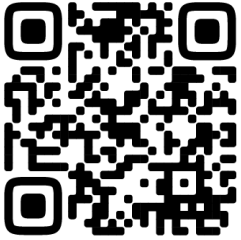
SVENSSON
INDUSTRIAL

LUMION

Эллиптический тренажер



РУКОВОДСТВО ПОЛЬЗОВАТЕЛЯ



Сборка



Обзор



VK видео



SVENSSON
INDUSTRIAL



Наведите камеру телефона на QR код, чтобы получить больше информации об оборудовании.

Обращаем ваше внимание, что на вашу модель оборудования может не быть видеопояснений. Мы очень стараемся как можно скорее решить эту задачу.

Уважаемый покупатель!

Поздравляем с удачным приобретением! Вы приобрели современный тренажер, который, как мы надеемся, станет Вашим лучшим помощником. Он сочетает в себе передовые технологии и современный дизайн. Постоянно используя этот тренажер, Вы сможете укрепить сердечно-сосудистую систему и приобрести хорошую физическую форму. Надеемся, что данная модель удовлетворит все Ваши требования.

Прежде чем приступить к эксплуатации тренажера, внимательно изучите настоящее руководство и сохраните его для дальнейшего использования. В случае возникших дополнительных вопросов обратитесь к продавцу или в сервисный центр, который проконсультирует Вас и поможет устранить возникшую проблему.

Обязательно сохраняйте инструкцию по эксплуатации, это поможет Вам по прошествии времени вспомнить о функциях тренажера и правилах его использования. **Если у Вас возникли какие-либо вопросы по эксплуатации данного тренажера, свяжитесь со службой технической поддержки или уполномоченным дилером, у которого Вы приобрели тренажер.**



Внимание!

Перед тем как приступить к тренировкам, настоятельно рекомендуем пройти полное медицинское обследование, особенно если у Вас есть наследственная предрасположенность к повышенному давлению или сердечно-сосудистым заболеваниям. Неправильное или чрезмерно интенсивное выполнение упражнений может повредить Вашему здоровью.

Транспортировка и эксплуатация тренажера

1. Тренажер должен транспортироваться только в заводской упаковке;
2. Заводская упаковка не должна быть повреждена и нарушена;
3. При транспортировке тренажер должен быть надежно защищен от дождя, влаги, атмосферных осадков, механических повреждений.

Хранение тренажера

Тренажер рекомендуется хранить и использовать только в сухих отапливаемых помещениях со следующими значениями:

- Температура: +10-+35С;
- Влажность: 50-75%.

Если Ваш тренажер перевозился или хранился при низкой температуре или в условиях высокой влажности (имеет следы конденсации влаги), необходимо перед эксплуатацией выдержать его в нормальных условиях не менее 4 часов, и только после этого можно приступить к эксплуатации.

Рекомендации по сборке

Перед сборкой тренажера тщательно изучите ее последовательность и выполняйте все рекомендации. Используйте для сборки приложенный или рекомендуемый инструмент. Убедитесь, что в наличии имеются все детали и инструменты и они не имеют повреждений. Не прикладывайте чрезмерных усилий к инструменту при сборке во избежание травм и повреждения элементов конструкции тренажера. Сначала соберите все элементы конструкции, не до конца затянув гайки и болты, и, убедившись, что конструкция собрана правильно, окончательно затяните их.

Каждый тренажер на заводе проходит проверку качества. Это необходимо, чтобы убедиться в корректной работе всех узлов тренажера.

При этом может потребоваться частичная или полная сборка (зависит от конкретной модели). В связи с этим в местах соединений элементов тренажера могут остаться следы сборки, стыковки деталей и использования технологического крепежа.

Перед тем как начать тренировку

Перед первым занятием проверьте, правильно ли была проведена сборка тренажера. Ознакомьтесь со всеми функциями и настройками тренажера и проводите тренировки в строгом соответствии с инструкцией по эксплуатации. Перед началом тренировки убедитесь, что все защитные элементы надежно установлены и закреплены, проверьте надежность механических и электрических соединений. Установите тренажер на ровную нескользящую поверхность, оставляя с каждой стороны не менее 0,9 м свободного пространства. Для снижения шума и вибраций рекомендуется использовать и подкладывать под тренажер специальные резиновые коврики, также это позволит избежать царапин, сколов и вмятин, если напольное покрытие в Вашем доме выполнено из деликатных материалов (паркетная доска, штучный паркет, натуральный линолеум, пробковое покрытие и т. п.).

Выбор места для тренажера

Место, где установлен тренажер, должно быть хорошо освещенным и проветриваемым. Установите тренажер на твердой, ровной поверхности так, чтобы расстояние от стены или других предметов было достаточным.

Рекомендуемое пространство должно быть не менее 70 см по бокам, не менее 30 см перед оборудованием, не менее 110 см позади него.

В случае неисправности или поломки необходимо обеспечить доступ к оборудованию для сервисного инженера.

Свободное пространство сзади тренажера обеспечит Вам комфортный подход к тренажеру и спуск с него.

Если Вы ставите тренажер на ковер, необходимо подложить под него коврик из твердого пластика, чтобы предохранить ковер и оборудование от возможных повреждений. Также это позволит избежать царапин, сколов и вмятин, если напольное покрытие в Вашем доме выполнено из деликатных материалов (паркетная доска, штучный паркет, натуральный линолеум, пробковое покрытие и т. п.)

Не размещайте тренажер в помещениях с высокой влажностью, например, рядом с парной, сауной или закрытым бассейном. Водяные пары или хлор могут отрицательно повлиять на электронные и другие компоненты тренажера.

Рекомендации по уходу и техническому обслуживанию тренажера

Регулярное и своевременное техническое обслуживание продлевает срок службы

тренажера и сводит Ваши обращения в сервисную службу до минимума. Своевременное проведение технического обслуживания является обязательным условием для сохранения гарантии на тренажер. Для этого мы рекомендуем Вам выполнять следующие профилактические процедуры.

Общие рекомендации по уходу

Перед любым обслуживанием обязательно отключайте тренажер от электрической сети. К обслуживанию можно приступать примерно через 60 секунд, когда произойдет полное обесточивание внутренних электрических цепей тренажера. Регулярно осматривайте Ваш тренажер на предмет отсутствия посторонних предметов, пыли и грязи в тренажере.

Не применяйте абразивные препараты, агрессивные жидкости для чистки рабочих поверхностей тренажера – ацетон, бензин, уайт-спирит, бензол и их производные - во избежание повреждения лакокрасочных покрытий и пластиковых деталей. Для ухода рекомендуется применять слегка смоченную нейтральным (слабощелочным) мыльным раствором ткань с последующей протиркой сухой тканью.

ЕЖЕДНЕВНО (ПОСЛЕ КАЖДОЙ ТРЕНИРОВКИ)

- Рекомендуем вам ежедневно протирать тренажер влажной тканью с мягким чистящим средством

ЕЖЕНЕДЕЛЬНО

- Проверьте горизонтальное положение тренажера. В случае необходимости выровняйте его с помощью регулируемых ножек по уровню пола;
- Протрите детали тренажера: консоль, поручни, направляющие роликов от пыли, грязи и пота.



ЕЖЕМЕСЯЧНО – ВАЖНО

- Проверьте затяжку винтов на всех резьбовых соединениях тренажера;
- Убедитесь в отсутствии люфта после затяжки винтов;
- Пропылесосьте пространство под и вокруг тренажера;
- Удалите грязь из накладок в педалях;
- Убедитесь в отсутствие сколов и трещин на пластиковых декоративных элементах оборудования;
- Проверьте работу регулятора нагрузки во всем диапазоне его значений;
- Проверьте работу дисплея консоли на каждой из программ тренировок. При значительном снижении контрастности изображения на дисплее, замените в нем элементы питания.



ЕЖЕКВАРТАЛЬНО – ОЧЕНЬ ВАЖНО

- Снимите пластиковые кожухи и смажьте шарнирные соединения рычагов педалей и поручней (рекомендуется использовать тефлоновую смазку);
- Снимите защитный кожух. Проверьте состояние и натяжение приводного ремня. В случае необходимости замените ремень или отрегулируйте его натяжение;
- Проверьте ось шкива на предмет люфта;
- Проверьте крепление маховика;
- Оцените состояние подшипников на оси шкива и маховика на предмет люфта относительно посадочного места.

Для выполнения работ по техническому обслуживанию и ремонту тренажера рекомендуем обращаться к специалистам сервисного центра.

Электробезопасность (для тренажеров с питанием от сети)

Соблюдайте все меры предосторожности, принятые при работе с электрическим

оборудованием. Тренажер должен подключаться только к заземленной розетке. Это снижает риск удара током при поломке или сбое в работе. Тренажер снабжен шнуром с жилой для заземления и вилкой с ножкой заземления. Вставьте вилку в соответствующую питающую розетку, установленную и заземленную с соблюдением действующих нормативов. Перед каждым использованием осмотрите электрический соединительный шнур на предмет отсутствия его повреждений.

Неправильное подключение может стать причиной удара током. Если у Вас возникли сомнения в правильности заземления, обратитесь к электрику или представителю сервисной службы. Не меняйте вилку тренажера. Если комплектуемая вилка не подходит к Вашей розетке, обратитесь к электрику и установите нужную розетку. Не применяйте дополнительные электрические удлинители, переходные адаптеры между электрической сетью и тренажером. Это может нарушить работу системы УЗО и увеличить риск поражения электрическим током, а также явиться обоснованным отказом в гарантийном обслуживании. Не прячьте шнур питания под ковер и не ставьте на него предметы, способные пережать или повредить его. Не допускайте, чтобы шнур питания касался нагретых поверхностей. В случае скачка напряжения в некоторых тренажерах предусмотрено автоматическое отключение.



Внимание!

Пользуйтесь только оригинальным адаптером (блок питания) для подключения тренажёра к электросети (там, где он есть конструктивно). Подключение адаптера с другими параметрами приведёт к выходу из строя электронных блоков управления вашего тренажёра.

Полезные советы

- Можно добавить в свой план занятий аэробные упражнения — ходьбу, бег трусцой, плавание, танцы или езду на велосипеде. Постоянно контролируйте пульс. Если у вас нет электронного кардиодатчика, уточните у врача, как измерять пульс вручную на запястье или шее. Определите целевую ЧСС;
- Пейте достаточно воды во время тренировки, так как организм активно теряет влагу и важно восстанавливать водный баланс, чтобы избежать обезвоживания. Не пейте слишком много холодной воды и напитков, их температура должна быть комнатной;
- Тренажёр не является медицинским прибором;
- **ПОЧЕМУ В ДОМАШНИХ УСЛОВИЯХ ТРЕНАЖЕР ЗВУЧИТ ГРОМЧЕ, ЧЕМ В МАГАЗИНЕ?** В условиях демонстрационного зала возникает впечатление, что все тренажёры звучат тише, так как фоновый уровень шума там выше, чем у вас дома. Кроме того, цементный пол с ковролином приглушает звуки, по сравнению с паркетными(деревянными) полами. Если тренажёр стоит рядом со стеной, это также усиливает отражение шума. Для приглушения уровня шума используйте специальный резиновый коврик.

Гарантия

С условиями и сроками гарантии Вы можете ознакомиться на сайте <https://fitathlon.ru/fitathlon-service/guarantee.pdf>

Гарантия наших брендов является твердым обязательством по обеспечению высокого качества оборудования.

Перед покупкой и эксплуатацией рекомендуем ознакомиться с содержанием гарантийного талона, размещенного по указанной выше ссылке.

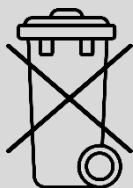
Обратите внимание, что сроки гарантии отличаются для тренажеров с разным уровнем использования: домашним, полупрофессиональным и коммерческим.

Авторизованные сервисные центры представлены по всей России. Наши профессионалы гарантируют качественное обслуживание и ремонт, следуя стандартам бренда.

Сохраняйте стикеры с уникальным серийным номером. Они являются залогом оказания гарантийного ремонта. При наличии стикера гарантийный талон не требуется.

С контактами сервисных центров можно ознакомиться на сайте <https://fitathlon.ru/fitathlon-service/>

Указания по утилизации



Данный тренажер не относится к бытовым отходам. **Пожалуйста, не выбрасывайте оборудование либо элементы питания вместе с бытовыми отходами**, для утилизации использованных элементов питания пользуйтесь действующими в Вашей стране системами возврата и сбора для утилизации.

Надлежащий отдельный сбор разобранных приборов, которые впоследствии отправятся на переработку, утилизацию или экологичное захоронение, способствует предотвращению возможных негативных воздействий на окружающую среду и здоровье человека, а также позволяет повторно использовать материалы, из которых изготовлено устройство. За незаконную утилизацию устройства пользователь может быть привлечен к административной ответственности, предусмотренной действующим законодательством.



Внимание

Тренажер предназначен для коммерческого использования.



Инструкция по технике безопасности

Чтобы гарантировать безопасность, используйте данное оборудование правильно. Внимательно прочитайте приведенную ниже информацию перед использованием тренажера. Важно прочитать все данное руководство перед сборкой и использованием оборудования. Безопасное и эффективное использование может быть только в том случае, если оборудование собрано, обслуживается и используется надлежащим образом.

1. Проконсультируйтесь с врачом, чтобы определить, есть ли у вас какие-либо медицинские или физические заболевания, которые могут поставить под угрозу здоровье и безопасность или помешать использовать оборудование должным образом. Консультация врача необходима при приеме лекарств, которые влияют на частоту сердечных сокращений, кровяное давление или уровень холестерина;
2. Всегда следите за физическим состоянием во время тренировок. Неправильное использование тренажера может повлиять на здоровье. При наличии каких-либо симптомов (включая головную боль, боль в груди, нерегулярное сердцебиение, одышку, головокружение, тошноту), немедленно прекратите тренировку и проконсультируйтесь с врачом перед повторной тренировкой;
3. Не допускайте детей и домашних животных к тренажеру. Тренажер предназначен только для использования взрослыми;
4. Расположите тренажер на устойчивой и горизонтальной поверхности и положите защитный материал на пол или ковер, чтобы не повредить пол;
5. Убедитесь, что все болты и гайки правильно затянуты перед использованием тренажера. Безопасное использование тренажера может быть гарантировано только в том случае, если проводится регулярное техническое обслуживание и ремонт, а изношенные и сломанные детали также заменяются;
6. Прекратите использовать тренажер при обнаружении каких-либо неисправных деталей или, если услышите какой-либо странный шум. Убедитесь, что все проблемы устранены, прежде чем использовать тренажер снова;
7. Всегда надевайте соответствующую одежду и обувь, которые подходят для тренировки на тренажере. Не рекомендуется носить одежду свободного покроя, так как свободная одежда может затруднить работу тренажера и, возможно, стать причиной травмы;
8. Следует избегать хранения тренажера в очень холодных, жарких или влажных помещениях, так как это может привести к коррозии и другим связанным с ней проблемам;
9. Данное устройство предназначено только для использования внутри помещений. Максимальный вес пользователя указан в технических характеристиках;
10. Соблюдайте осторожность при перемещении данного оборудования, чтобы избежать травм;
11. Храните данное руководство по эксплуатации и инструменты для установки в безопасном месте;
12. Данный тренажер не предназначен для профессионального медицинского оздоровления.

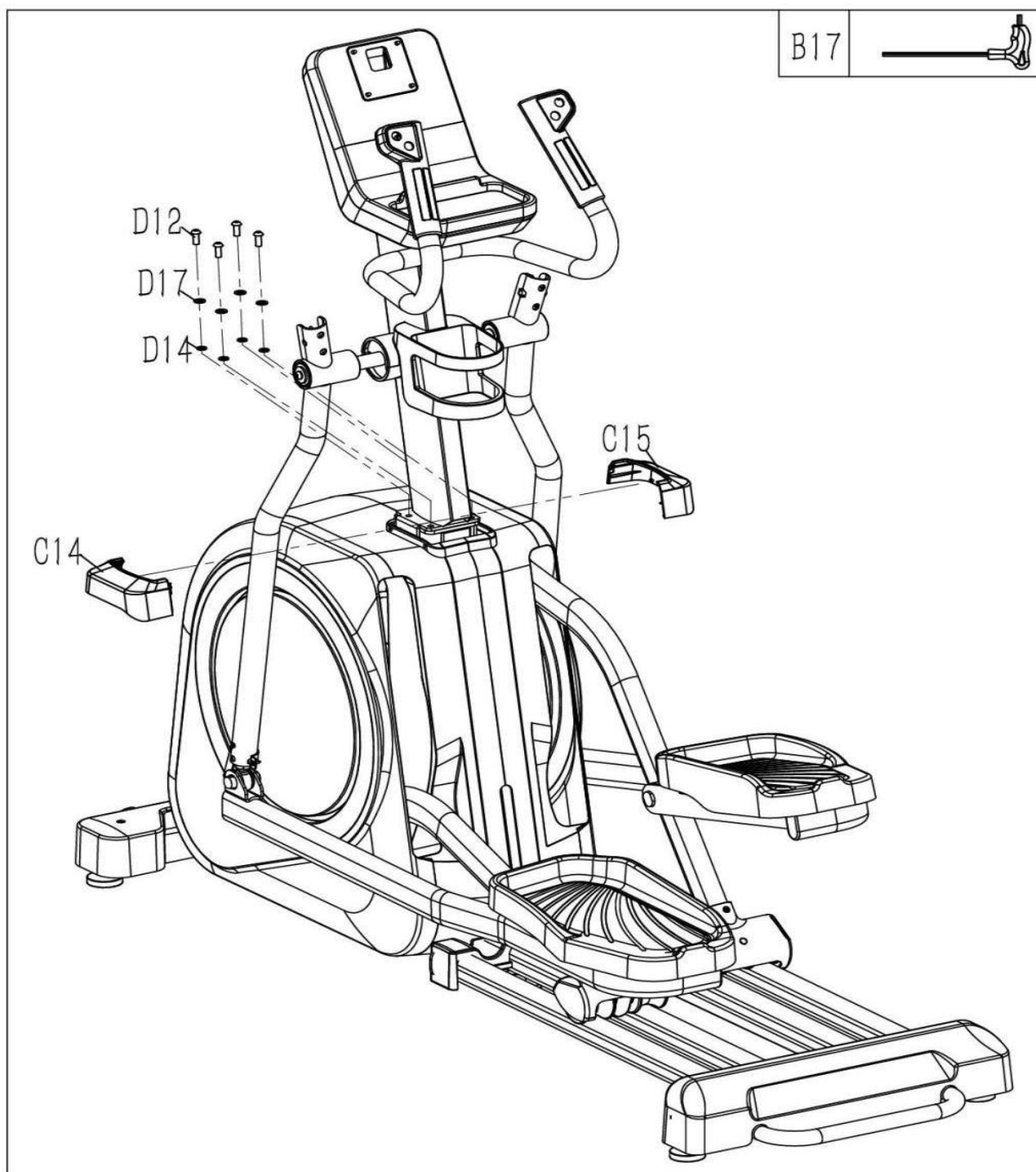
Инструкция по сборке оборудования



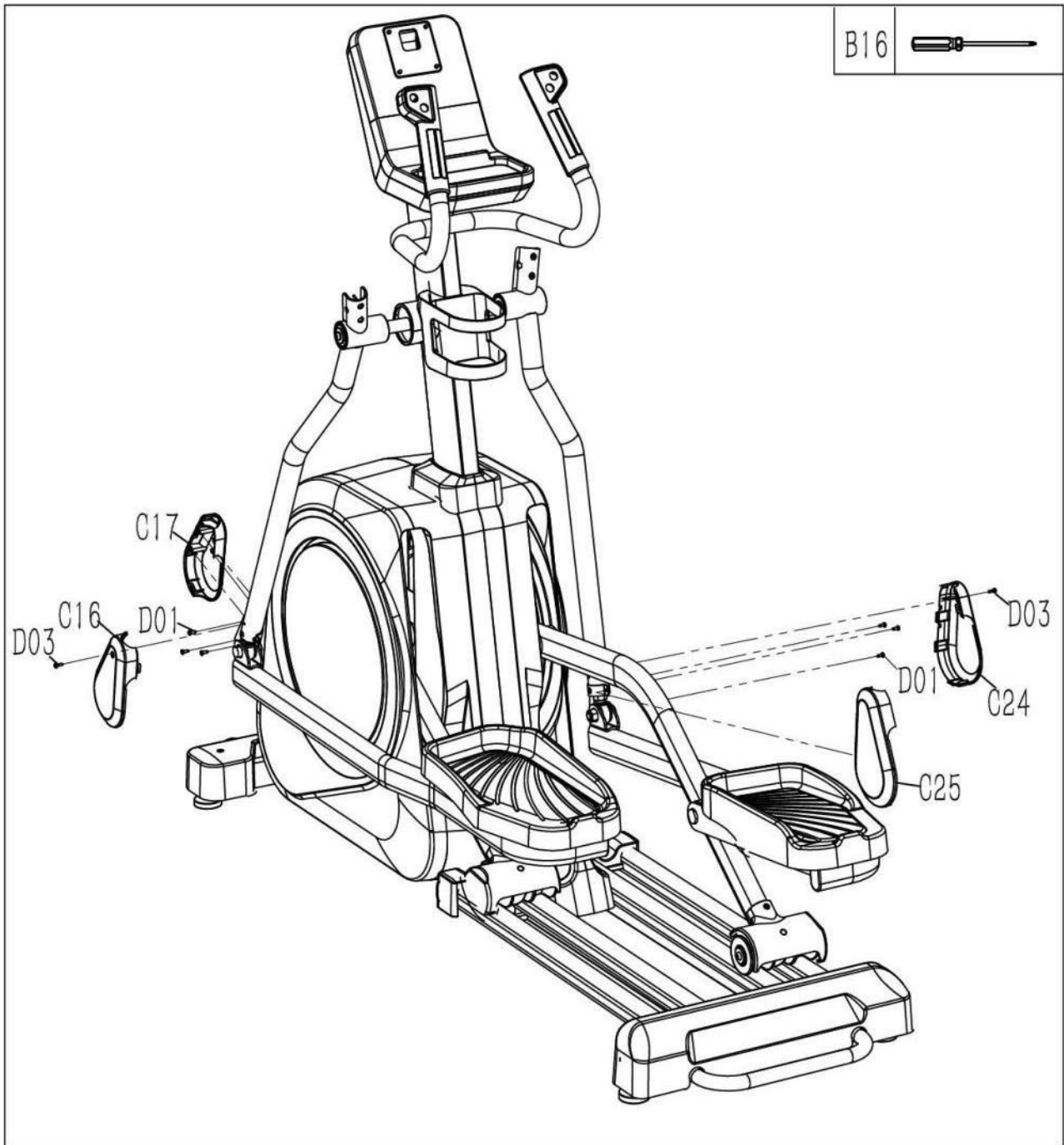
Внимание

Производитель оставляет за собой право вносить изменения в продукт без предварительного уведомления.

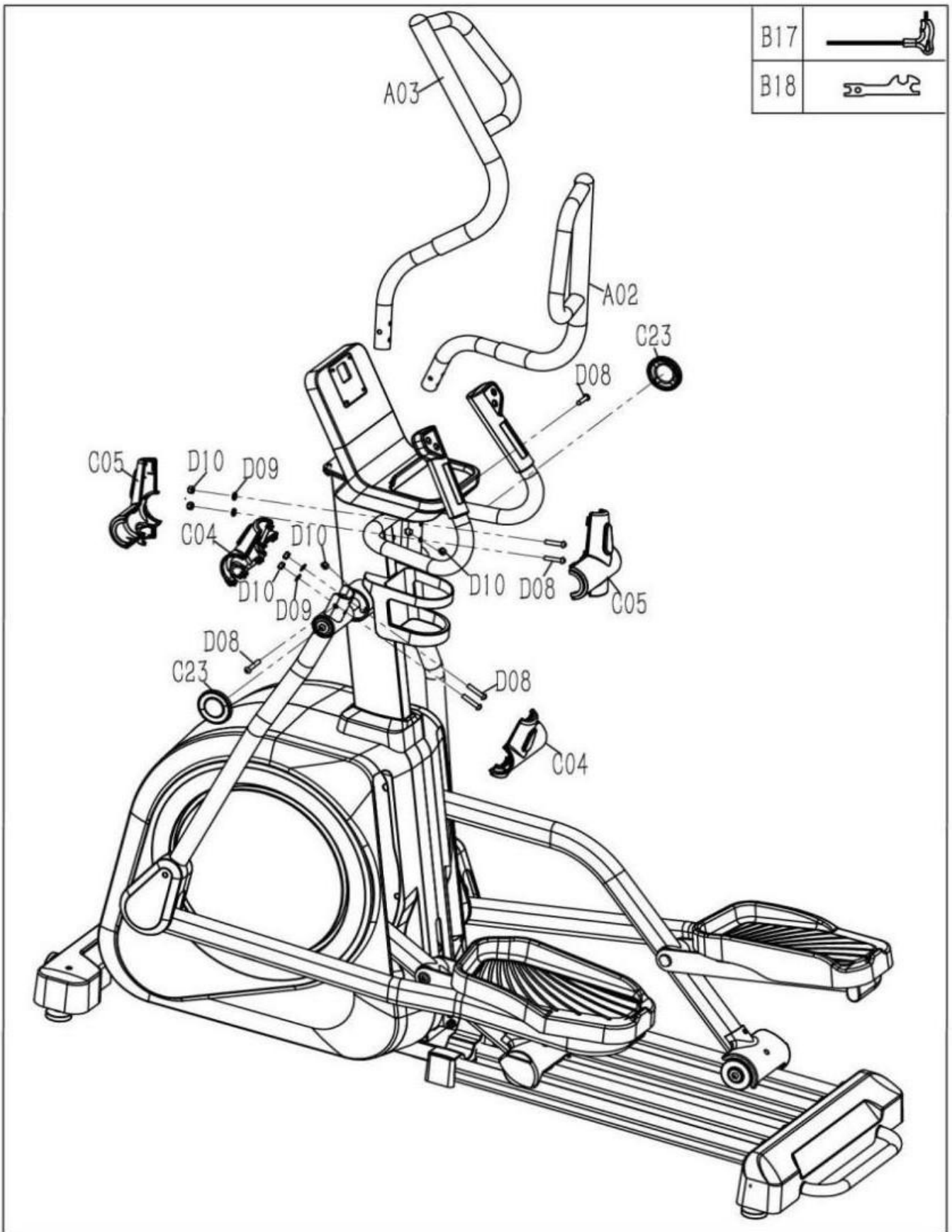
Шаг 1



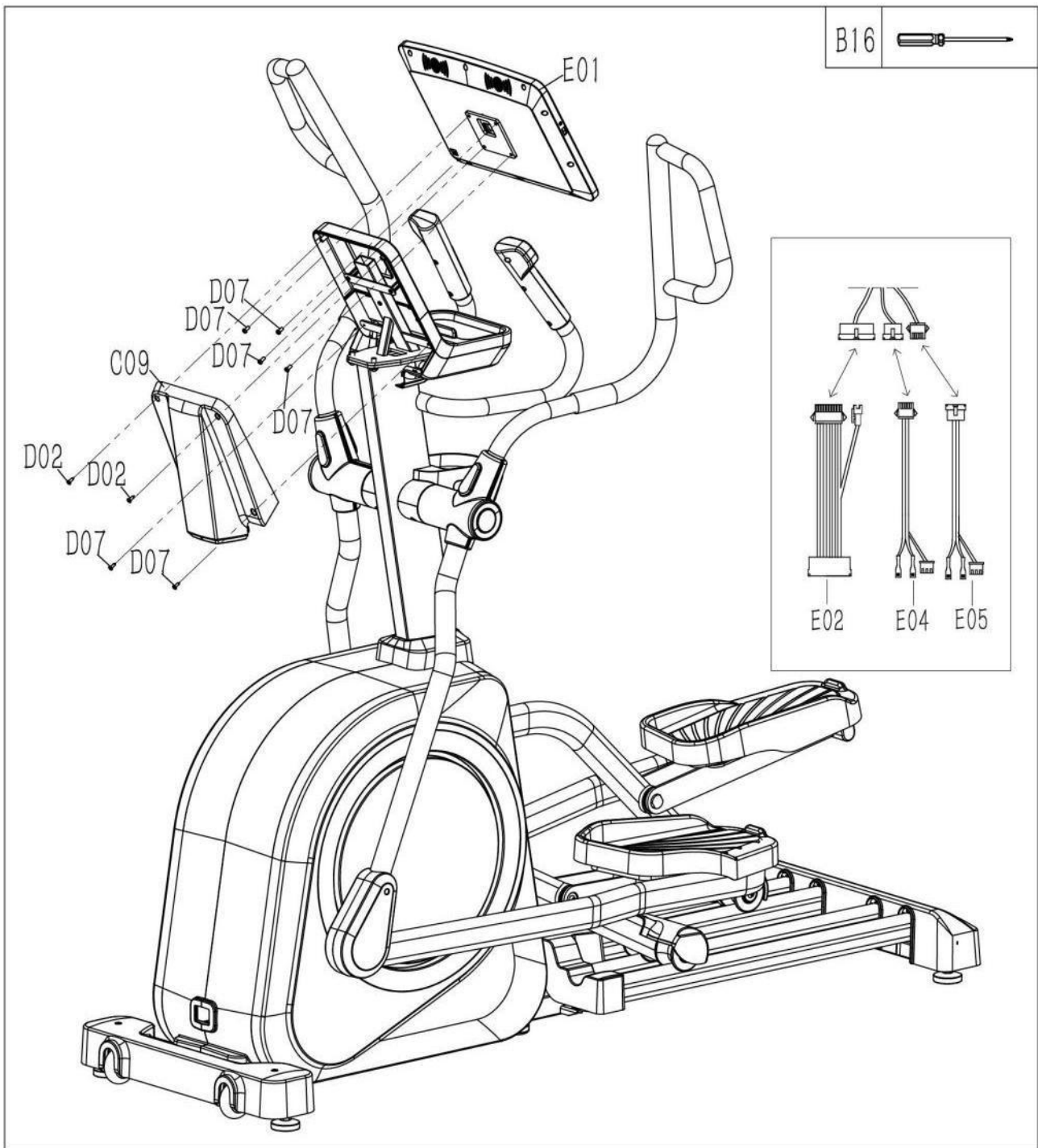
Шаг 2



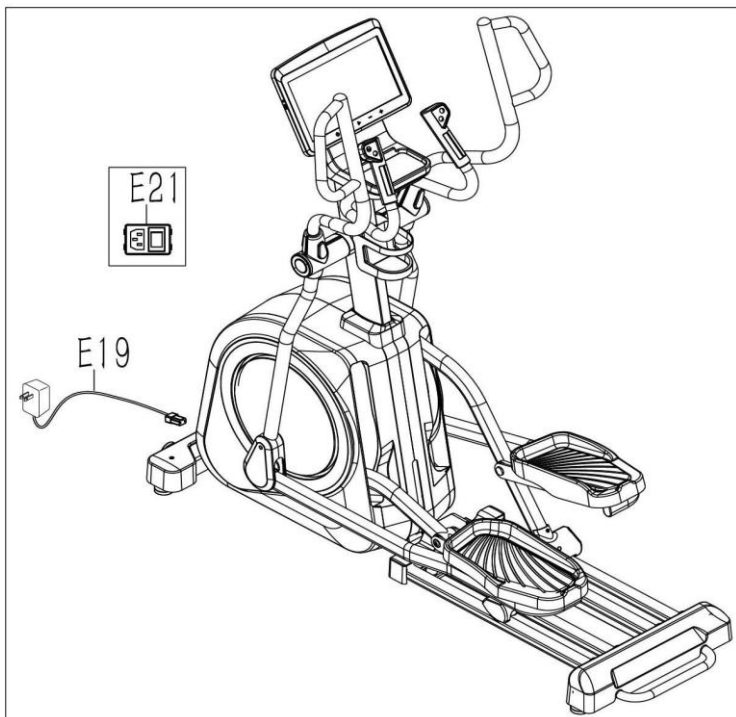
Шаг 3



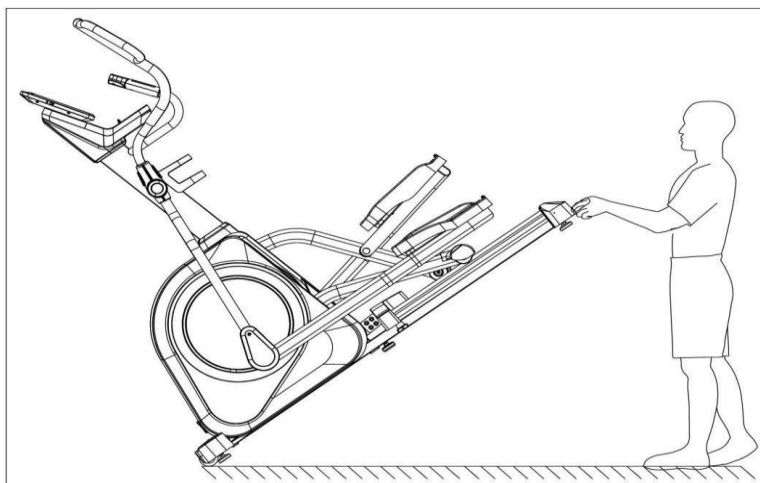
Шаг 4



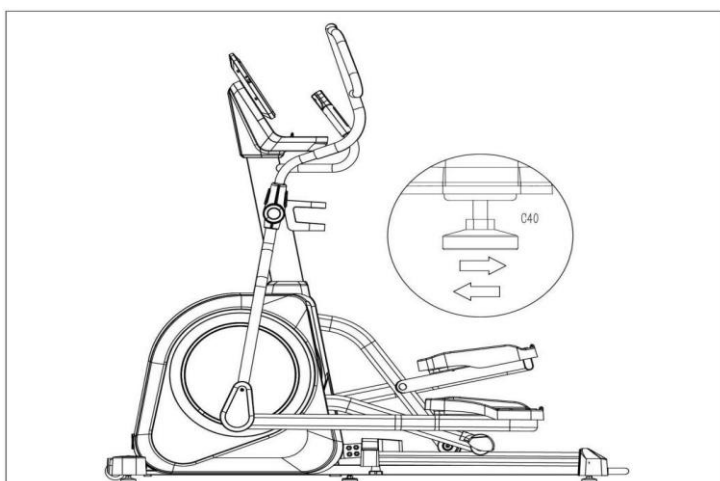
Шаг 5



Транспортировка



Регулировка компенсаторов пола



Работа с консолью



Функциональные кнопки:

RESET (СБРОС):

- 1.1. В режиме ожидания нажмите и удерживайте эту кнопку около 5 секунд, чтобы сбросить значение.
- 1.2. В режиме паузы нажатие этой кнопки останавливает тренировку и переводит в режим ожидания.
- 1.3. При установке значения нажатие этой кнопки возвращает на предыдущую страницу.

MODE (РЕЖИМ):

2.1. В режиме ожидания нажатие этой кнопки позволяет войти в программы. Используйте кнопки ВВЕРХ/ВНИЗ для выбора программ между: РУЧНОЙ, P1-P30, U1-U2, H1-H3.

2.2. Нажмите эту кнопку, чтобы подтвердить программу и войти в настройки ВРЕМЯ/ВОЗРАСТ/ВЕС. После установки нажмите СТОП/СТАРТ для начала тренировки.

2.3. Во время тренировки нажатие этой кнопки позволяет переключать отображаемые данные.

STOP//START (СТОП/СТАРТ):

- 3.1. В режиме ожидания нажатие этой кнопки позволяет быстро запустить тренажер.
- 3.2. Во время тренировки нажатие этой кнопки ставит тренировку на паузу. Повторное нажатие этой кнопки возобновляет тренировку.

DOWN (ВНИЗ):

- 4.1. При входе в настройки программ нажатие этой кнопки позволяет выбирать программы.
- 4.2. Нажатие этой кнопки уменьшает уровень сопротивления.

UP (ВВЕРХ):

- 5.1. При входе в настройки программ нажатие этой кнопки позволяет выбирать программы.
- 5.2. Нажатие этой кнопки увеличивает уровень сопротивления.

ДИСПЛЕЙ:

PULSE (ПУЛЬС): Приложите руки к датчикам пульса на поручнях; отображает

оценочное значение пульса (эти данные предназначены только для справки и не могут считаться медицинскими данными).

DISTANCE (ДИСТАНЦИЯ): Отображает дистанцию в километрах для текущей тренировки.

WATT (ВАТТ): Отображает текущее значение ватт.

LEVEL (НАГРУЗКА): Отображает текущее значение сопротивления.

TIME (ВРЕМЯ): Отображает затраченное время.

INCLINE (НАКЛОН): Отображает текущий наклон.

SPEED (СКОРОСТЬ): Отображает текущее значение скорости.

CALORIES (КАЛОРИИ): Отображает оценочное количество сожженных калорий.

МЕДИА-ЦЕНТР:

USB-ПОРТ: Может использоваться для зарядки устройства.

Беспроводная зарядка: Может использоваться для зарядки устройства.

ФУНКЦИИ КОНСОЛИ:

Настройки Ручного режима:

1.1. Из режима ожидания нажмите кнопку MODE (РЕЖИМ), и на дисплее появится надпись «MANUAL» (РУЧНОЙ РЕЖИМ).

1.2. Нажмите кнопку MODE (РЕЖИМ), чтобы установить ВОЗРАСТ, ВЕС, ВРЕМЯ, ДИСТАНЦИЮ, КАЛОРИИ.

1.3. После установки нажмите START (СТАРТ) для начала тренировки.

1.4. Каждая программа может быть разделена на 10 секций (интервалов).

1.5. Нажимайте UP (ВВЕРХ) или DOWN (ВНИЗ), чтобы изменить уровень во время каждой секции.

1.6. Во время тренировки нажатие кнопки STOP/START (СТОП/СТАРТ) ставит тренировку на паузу, уровень снижается до 1. Повторное нажатие этой кнопки возобновляет тренировку.

1.7. В режиме паузы нажатие кнопки PAUSE/STOP (ПАУЗА/СТОП) на левом поручне останавливает тренировку.

1.8. При выборе режима обратного отсчета времени, по истечении установленного времени тренажер подаст 3 звуковых сигнала, и уровень снизится до 1.

1.9. Нажмите RESET (СБРОС), чтобы вернуться в режим ожидания.

Настройка P1-P30:

2.1. Из режима ожидания нажмите кнопку MODE (РЕЖИМ), чтобы войти в выбор программ.

2.2. Нажимайте UP/DOWN (ВВЕРХ/ВНИЗ), чтобы выбрать «P1-P2-P3 ... P28-P29-P30».

2.3. Выберите одну программу и нажмите кнопку MODE (РЕЖИМ), чтобы установить значения ВОЗРАСТ, ВЕС, ВРЕМЯ.

2.4. После установки нажмите START (СТАРТ) для начала тренировки.

2.5. Каждая программа может быть разделена на 10 секций (интервалов).

2.6. Нажимайте UP (ВВЕРХ) или DOWN (ВНИЗ), чтобы изменить уровень во время каждой секции.

2.7. Во время тренировки нажатие кнопки STOP/START (СТОП/СТАРТ) ставит тренировку на паузу, уровень снижается до 1. Повторное нажатие этой кнопки возобновляет тренировку.

2.8. В режиме паузы нажатие кнопки PAUSE/ STOP (ПАУЗА/СТОП) на левом поручне останавливает тренировку.

2.9. При выборе режима обратного отсчета времени, по истечении установленного времени тренажер подаст 3 звуковых сигнала, и уровень снизится до 1.

2.10. Нажмите RESET (СБРОС), чтобы вернуться в режим ожидания.

ВРЕМЯ ПРОГРАММА		УСТАНОВЛЕННОЕ ВРЕМЯ/10=ПРОДОЛЖИТЕЛЬНОСТЬ КАЖДОГО ИНТЕРВАЛА									
		1	2	3	4	5	6	7	8	9	10
P1	уровень	4	6	6	8	10	6	8	10	10	6
P2	уровень	4	8	8	10	12	8	12	12	12	8
P3	уровень	4	8	8	12	12	8	14	14	14	8
P4	уровень	6	10	10	12	14	14	10	14	14	16
P5	уровень	4	8	8	10	12	14	14	10	12	14
P6	уровень	4	8	8	8	10	12	16	16	12	14
P7	уровень	4	6	6	6	8	10	6	8	10	6
P8	уровень	4	6	6	12	14	14	8	12	14	8
P9	уровень	4	8	8	14	14	8	14	16	8	16
P10	уровень	4	8	10	12	14	10	8	12	16	16
P11	уровень	4	10	16	20	14	14	20	20	14	14
P12	уровень	6	8	18	18	10	18	10	16	10	18
P13	уровень	6	6	12	12	6	6	12	12	6	6
P14	уровень	6	6	6	12	12	12	6	6	6	12
P15	уровень	4	4	4	4	12	12	12	12	4	4
P16	уровень	6	10	14	10	6	10	14	10	6	10
P17	уровень	4	14	4	14	4	14	4	14	4	14
P18	уровень	4	4	14	14	4	4	14	14	4	4
P19	уровень	4	8	14	4	8	14	4	8	14	4
P20	уровень	4	8	12	14	12	10	8	4	8	12
P21	уровень	6	10	14	14	6	10	14	14	6	10
P22	уровень	4	14	14	14	4	14	14	14	4	14
P23	уровень	4	6	8	10	12	14	14	14	4	6
P24	уровень	4	14	12	10	8	6	4	14	12	10
P25	уровень	4	10	14	14	14	10	4	10	14	14
P26	уровень	2	4	6	8	10	12	14	14	4	4
P27	уровень	2	14	14	12	10	8	6	4	4	4
P28	уровень	2	6	10	14	16	14	10	6	2	6
P29	уровень	2	8	16	8	2	2	8	16	8	2
P30	уровень	2	4	6	2	4	8	12	12	2	6

Настройка U1-U2:

3.1. В режиме ожидания нажмите кнопку MODE (РЕЖИМ), чтобы выбрать программы.

3.2. Нажимайте UP/DOWN (ВВЕРХ/ВНИЗ) для выбора «U1-U2».

3.3. Выберите одну программу и нажмите кнопку MODE (РЕЖИМ), чтобы установить значения ВОЗРАСТ, ВЕС, ВРЕМЯ.

3.4. После установки нажмите START (СТАРТ) для начала тренировки.

3.5. Каждая программа делится на 10 секций (интервалов).

3.6. Нажимайте UP (ВВЕРХ) или DOWN (ВНИЗ), чтобы изменить уровень во время каждой секции.

3.7. Во время тренировки нажатие кнопки STOP/START (СТОП/СТАРТ) ставит тренировку на паузу, уровень снижается до 1. Повторное нажатие этой кнопки возобновляет тренировку.

3.8. В режиме паузы нажатие кнопки PAUSE/STOP (ПАУЗА/СТОП) на левом поручне останавливает тренировку.

3.9. При выборе режима обратного отсчета времени, по истечении установленного времени тренажер подаст 3 звуковых сигнала, и уровень снизится до 1.

3.10. Нажмите RESET (СБРОС), чтобы вернуться в режим ожидания.

Настройка Н1-Н3:

4.1. В режиме ожидания нажмите кнопку MODE (РЕЖИМ), чтобы выбрать программы.

4.2. Нажимайте UP/DOWN (ВВЕРХ/ВНИЗ) для выбора «Н1-Н2-Н3».

$H1=(220-ВОЗРАСТ) \times 60\%$

$H2=(220-ВОЗРАСТ) \times 70\%$

$H3=(220-ВОЗРАСТ) \times 80\%$

4.3. Выберите одну программу и нажмите кнопку MODE (РЕЖИМ), чтобы установить значения ВОЗРАСТ, ВЕС, ВРЕМЯ, ЦЕЛЕВОЙ ЧСС (THR).

4.4. После установки нажмите START (СТАРТ) для начала тренировки.

4.5.1. Во время тренировки, если фактическая частота сердечных сокращений (ЧСС) ниже целевой ЧСС (THR) более чем на 25 ударов, тренажер автоматически увеличит уровень на 3 ступени через 30 секунд, пока не достигнет максимального уровня.

4.5.2. Если фактическая ЧСС находится в диапазоне от THR-25 до THR-15, тренажер автоматически увеличит уровень на 2 ступени через 30 секунд, пока не достигнет максимального уровня.

4.5.3. Если фактическая ЧСС находится в диапазоне от THR-15 до THR-5, тренажер автоматически увеличит уровень на 1 ступень через 30 секунд, пока не достигнет максимального уровня.

4.5.4. Если фактическая ЧСС находится в диапазоне от THR-5 до THR+5, уровень будет поддерживаться.

4.5.5. Если фактическая ЧСС находится в диапазоне от THR+5 до THR+15, тренажер автоматически уменьшит уровень на 1 ступень через 30 секунд, пока не достигнет минимального уровня.

4.5.6. Если фактическая ЧСС выше THR+15, тренажер автоматически уменьшит уровень на 2 ступени через 30 секунд, пока не достигнет минимального уровня.

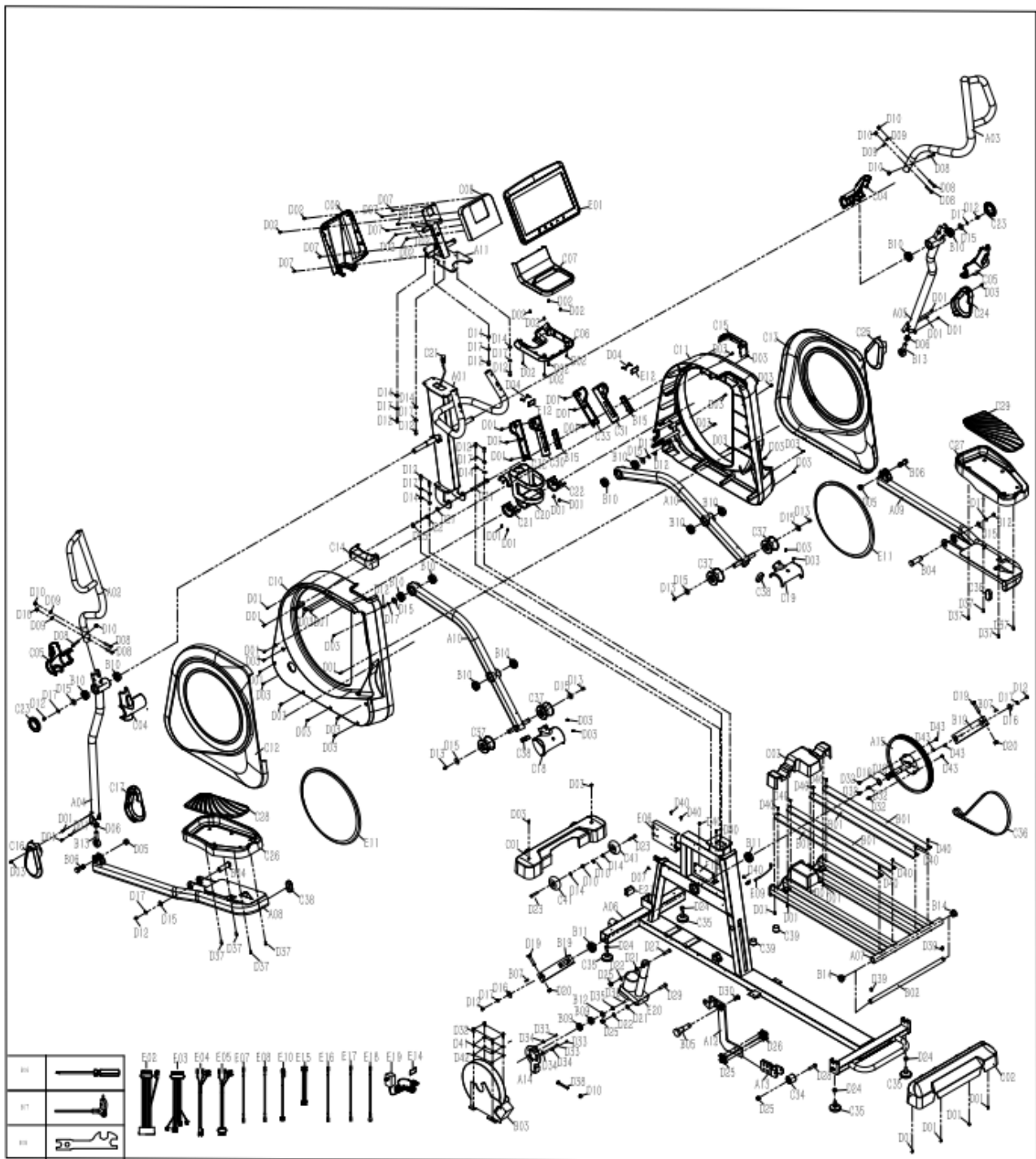
4.6. Во время тренировки нажатие кнопки STOP/START (СТОП/СТАРТ) ставит тренировку на паузу, уровень снижается до 1. Повторное нажатие этой кнопки возобновляет тренировку.

4.7. В режиме паузы нажатие кнопки PAUSE/STOP (ПАУЗА/СТОП) на левом поручне останавливает тренировку.




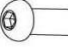


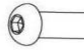


4.8. При выборе режима обратного отсчета времени, по истечении установленного времени тренажер подаст 3 звуковых сигнала, и уровень снизится до 1.

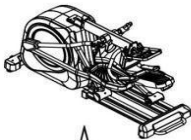





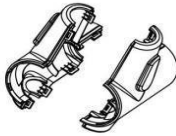





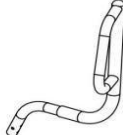
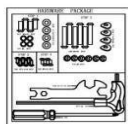

4.9. Нажмите RESET (СБРОС), чтобы вернуться в режим ожидания.

Схема тренажера в разобранном виде



Запчасти в сборе

 D01 ST4.2*16 6 ШТ	 D10 M8 6 ШТ
 D03 ST4.2*16 2 ШТ	 D12 M8*20 4 ШТ
 D07 M5*10 4 ШТ	 D14 $\Phi 8 * \Phi 16 * 1.5$ 4 ШТ
 D08 M8*45 6 ШТ	 D17 M8 4 ШТ
 D09 $\Phi 8 * 20 * 1.$ 4 ШТ	

 A	 C14	 C15	 C16	 C24
 C05	 C04	 C23	 C17	 C25
 E01	 A03	 A02	 B	 C

Список запчастей

№	Описание	Спец-ия	Кол-во	№	Описание	Спец-ия	Кол-во
A01	Основная рама в сборе		1	C01	Передний кожух		1
A02	Левый поручень в сборе		1	C02	Задний кожух рамы		1
A03	Правый поручень в сборе		1	C03	Кожух направляющей		1
A04	Левая ручка		1	C04	Верхний кожух поручня		2
A05	Правая ручка		1	C05	Нижний кожух поручня		2
A06	Основная рама		1	C06	Нижний кожух консоли		1
A07	Направляющая в сборе		1	C07	Верхний кожух консоли		1
A08	Левая опора педали		1	C08	Передний кожух консоли		1
A09	Правая опора педали		1	C09	Задний кожух консоли		1
A10	Соединитель педалей		2	C10	Левый кожух рамы		1
A11	Рама дисплея в сборе		1	C11	Правый кожух рамы		1
A12	Наклонная рама в сборе		1	C12	Левый кожух		1
A13	Наклонная колесная рама в сборе		1	C13	Правый кожух		1
A14	Колесо в сборе		1	C14	Левый верхний защитный кожух		1
A15	Опорная пластина ремня		1	C15	Правый верхний защитный кожух		1
B01	Алюминиевая пластина направляющей		4	C16	Нижний левый кожух поручня 1		1
B02	Вал вращения направляющей		1	C17	Нижний правый кожух поручня 2		1
B03	Маховик		1	C18	Левый кожух шкива		1
B04	Вал вращения педалей		2	C19	Правый кожух шкива		1
B05	Ось механизма наклона		1	C20	Держатель для бутылки		1
B06	Ось шарнирного соединения		2	C21	Нижний левый кожух держателя		1
B07	Плоская шпонка		2	C22	Нижний правый кожух держателя		1
B09	Подшипник 6201		2	C23	Заглушка		2
B10	Подшипник 6004		12	C24	Нижний правый кожух поручня 1		1
B11	Подшипник 6005		2	C25	Нижний правый кожух поручня 2		1
B12	Прокладка		1	C26	Левая педаль		1
B13	Подшипник		2	C27	Правая педаль		1
B14	Втулка 1		2	C28	Левый компенсатор пола		1
B15	Датчик пульса		4	C29	Правый компенсатор пола		1
B16	Крестовая отвертка		1	C30	Левый верхний кожух датчика пульса 1		1
B17	Т-образный шестигранный ключ		1	C31	Правый верхний кожух датчика пульса 1		1
B18	Гаечный ключ		2	C32	Левый нижний кожух датчика пульса 2		1

B19	Шатун		2	C33	Правый нижний кожух датчика пульса 2		1
C35	Компенсатор пола		5	C34	Ролик механизма наклона		1
C36	Приводной ремень		1	D30	Болт	M10*20	1
C37	Ролик		4	D31	Болт	M10*120	1
C38	Заглушка		4	D32	Болт	M6*12*S10	8
C39	Втулка		2	D33	Болт	M5*16	3
C40	Смазка		1	D34	Плоская шайба	Ф5*Ф10*1.0	3
C41	Транспортировочное колесо		2	D35	Плоская шайба	Ф6*Ф18*1.5	1
D01	Винт	ST4.2*16	30	D36	Болт	M6*12	1
D02	Винт	ST4.2*13	13	D37	Болт	M6*16	8
D03	Винт	ST4.2*16	26	D38	Болт	M8*80	1
D04	Винт	ST2.9*6.5	4	D39	Болт	M8*30	2
D05	Гайка	M14	2	D40	Винт	ST4.2*12	13
D06	Гайка	M14	2	D41	Плоская шайба	Ф6	4
D07	Болт	M5*10	7	D42	Пружинная шайба	Ф6	4
D08	Болт	M8*45 20 S6	6	D43	Гайка	M6	4
D09	Прокладка	Ф8*20*1.5	4	E01	Консоль		1
D10	Гайка	M8*H7	13	E02	Средний провод		1
D12	Болт	M8*20 S6	16	E03	Нижний коммуникационный кабель		1
D13	Болт	M8*20 S5	4	E04	Провод датчика пульса левого поручня		1
D14	Плоская шайба	Ф8*Ф16*1.5	10	E05	Провод датчика пульса правого поручня		1
D15	Плоская шайба	Ф8*Ф24*2.0	10	E06	Контроллер		1
D16	Плоская шайба	Ф8*Ф32*2.0	2	E07	Одиночный провод (красный)		1
D17	Шайба	Ф8	16	E08	Одиночный провод (черный)		1
D18	Втулка	D25	2	E09	Провод датчика		1
D19	Болт	M10*65	2	E10	Удлинитель светодиодной ленты		2
D20	Гайка	M10 H8	4	E11	Светодиодная лента		2
D21	Плоская шайба	Ф10*Ф20*2	3	E12	Панель клавиатуры		2
D22	Шайба	Ф10	3	E13	Плата питания		1
D23	Болт	M8*45	2	E14	Адаптерная плата светодиодной ленты		1
D24	Гайка	M10*6	5	E15	Коммуникационный кабель		1
D25	Гайка	M10 H10	8	E16	Провод переменного тока		1
D26	Болт	M10*30	4	E17	Провод переменного тока		1
D27	Болт	M10*45	1	E18	Заземляющий провод		1
D28	Болт	M10*55	1	E19	Силовой соединительный кабель		1
D29	Болт	M10*65	1	E20	Двигатель наклона		1
				E21	Коммутируемая розетка		1

Технические характеристики:

Назначение	коммерческое
Система нагружения	Электромагнитная (EMS)
Кол-во ур-й нагрузки	32
Кол-во ур-й наклона	15
Измерение пульса	Сенсорные датчики
Консоль	LED дисплей
Показания консоли	время, скорость, дистанция, калории, пульс, ватты, уровни нагрузки
Кол-во программ	30 встроенных программ + 3 пульсозависимых программ + 2 пользовательских + ручной режим
Интеграция	Bluetooth для работы с тренировочным мобильным приложением (FITSHOW, KINOMAP, ZWIFT)
Подставка под смартфон	есть
Держатель для бутылки	есть
Компенсаторы неровностей пола	есть
Размер в рабочем состоянии (Д*Ш*В)	181,5*88,5*181 см
Размер в упаковке (Д*Ш*В)	189,5*58*89 см
Вес нетто	106 кг
Вес брутто	121 кг
Макс. вес пользователя	160 кг
Питание	сеть 220 Вольт
Гарантия	2 года
Производитель	Fitathlon Group (подразделение в Швеции)
Страна изготовления	КНР

Оборудование сертифицировано в соответствии с Техническим Регламентом Таможенного Союза.

*Производитель оставляет за собой право вносить изменения в конструкцию тренажера, не ухудшающие значительно его основные технические характеристики. Все актуальные изменения в конструкции либо технических спецификациях изделия отражены на официальном сайте поставщика оборудования ООО «ФИТАТЛОН»: www.fitathlon.ru

Последнюю версию Руководства пользователя можно найти на сайте поставщика ООО «ФИТАТЛОН»: www.fitathlon.ru



Внимание

Тренажер предназначен для коммерческого использования.

